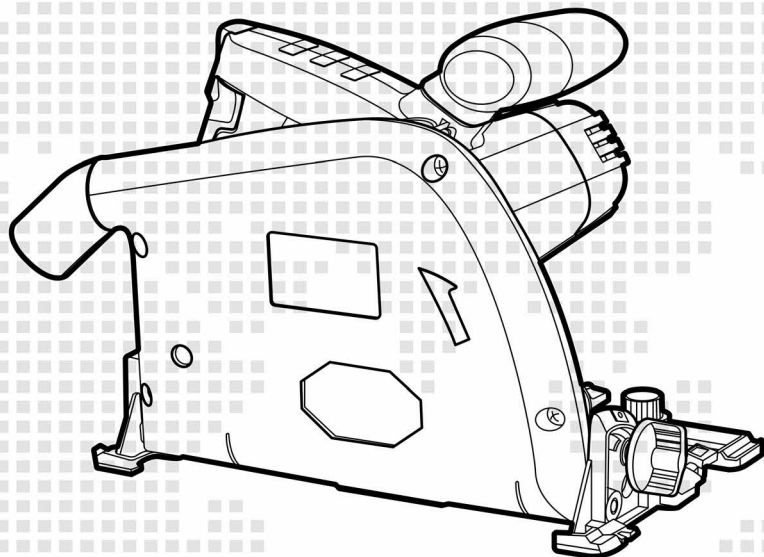


# CROWN

TOOLS FOR A BETTER LIFE

■ CT15134-165



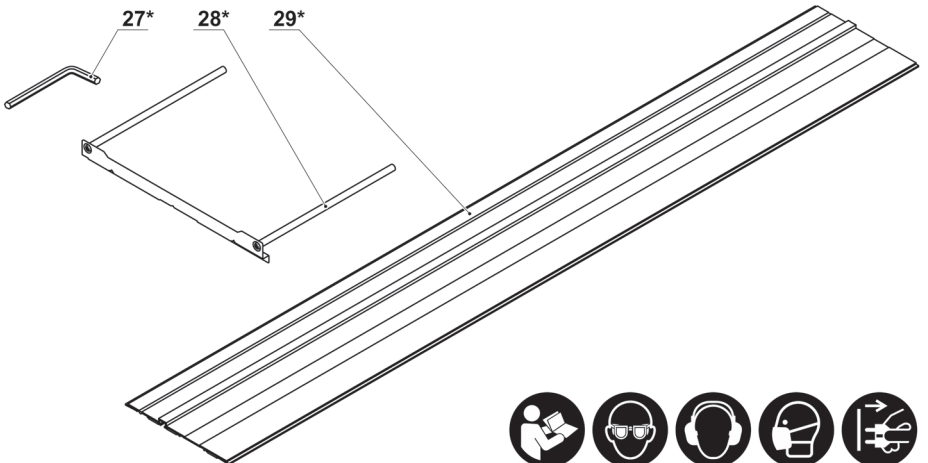
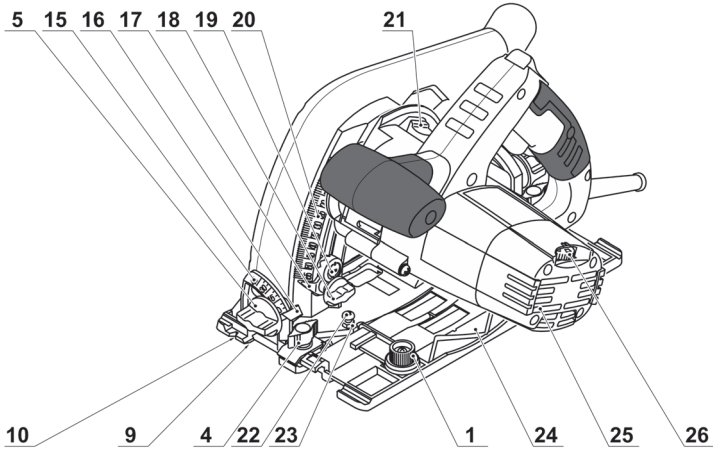
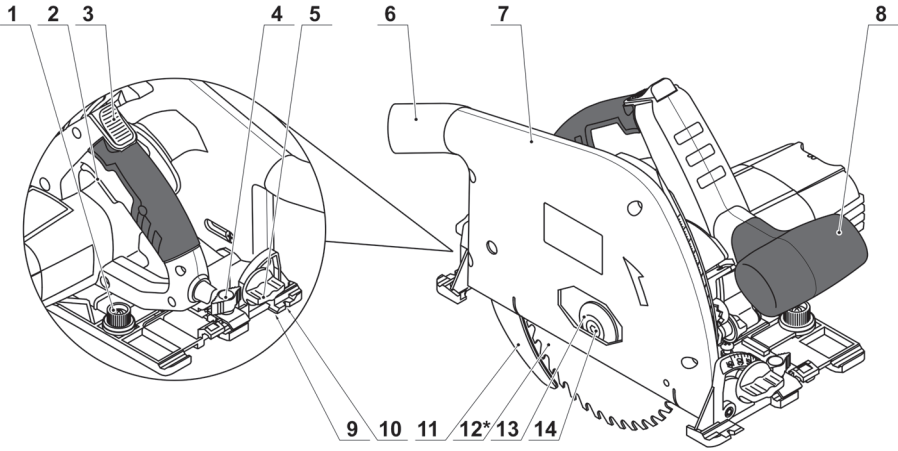
Română **ro** Instrucțiuni originale

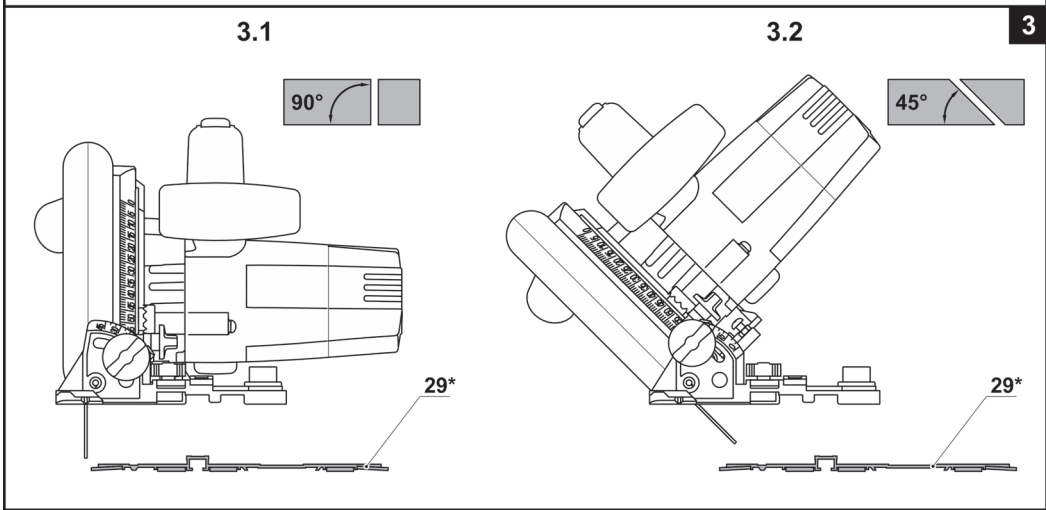
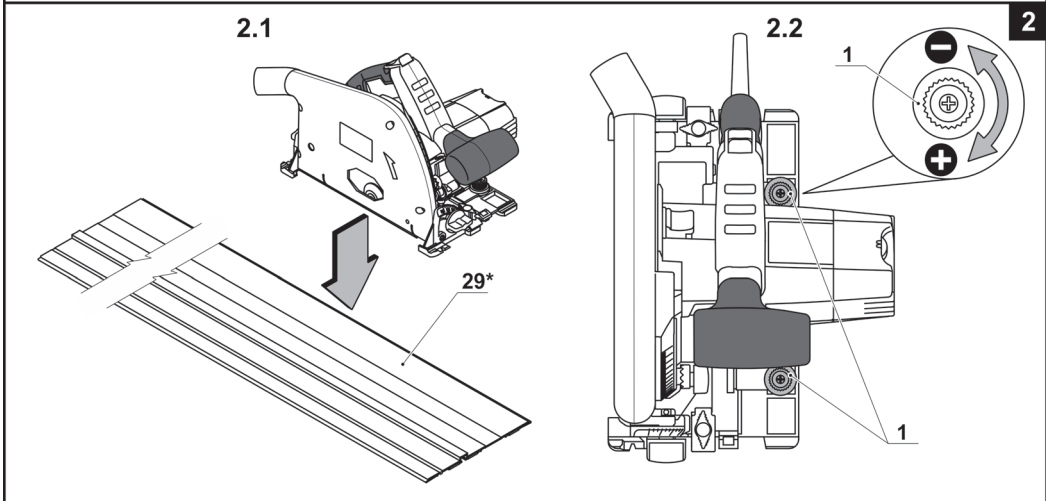
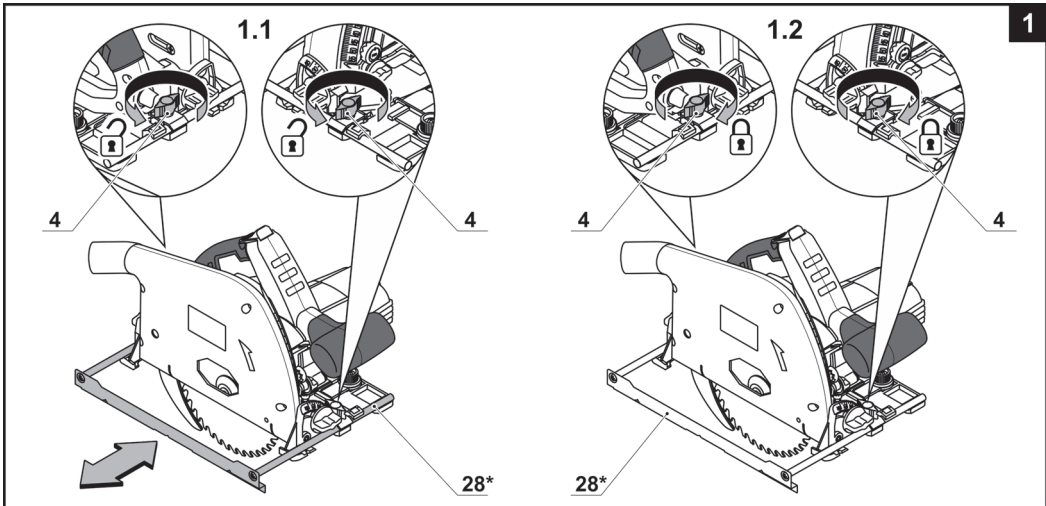
Desene explicative ..... pagini 5 - 11  
Recomandări generale privind siguranța, manual de instrucțiuni ..... pagini 98 - 106

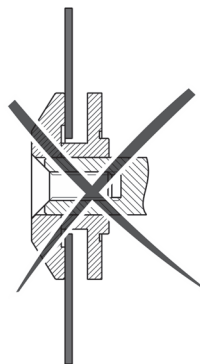
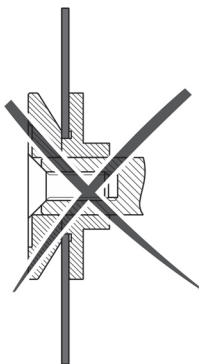
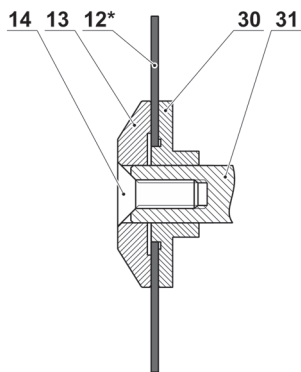
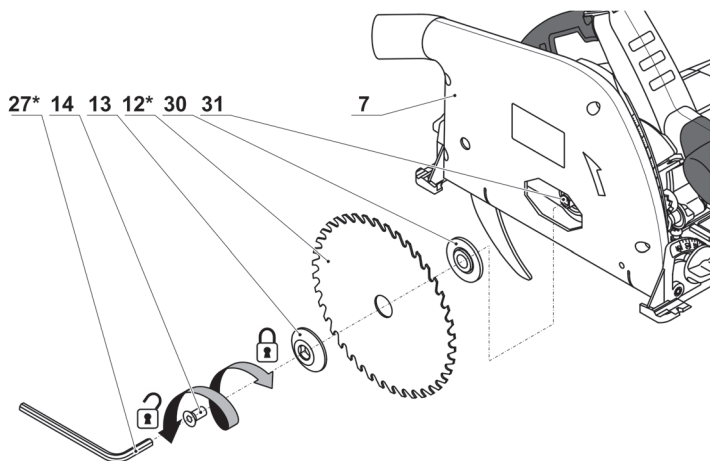
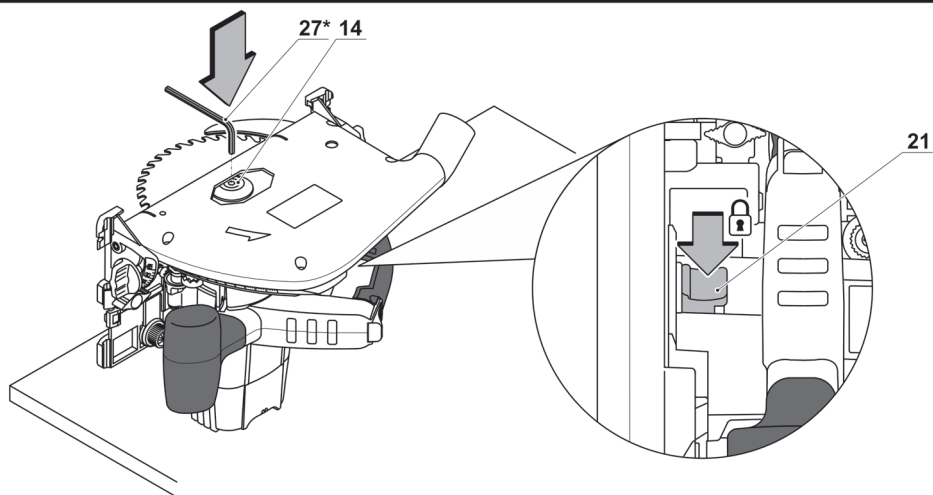
CE EAC



CT15134-165



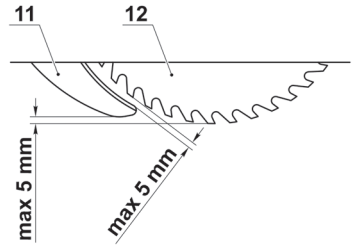
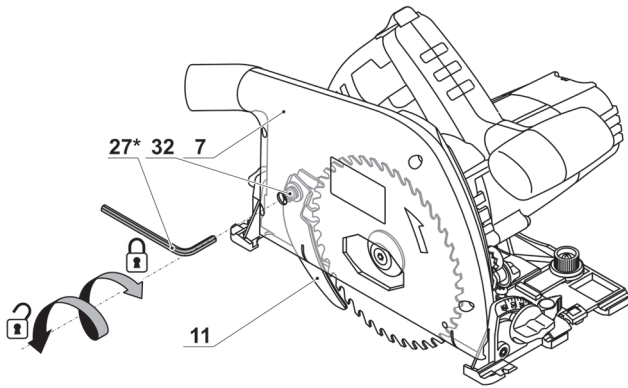




7.1

7.2

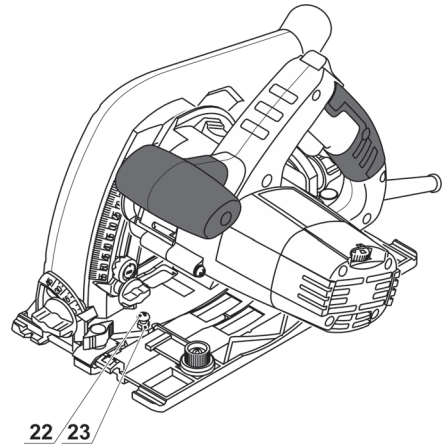
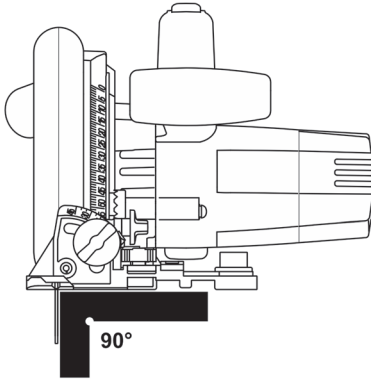
7



8.1

8.2

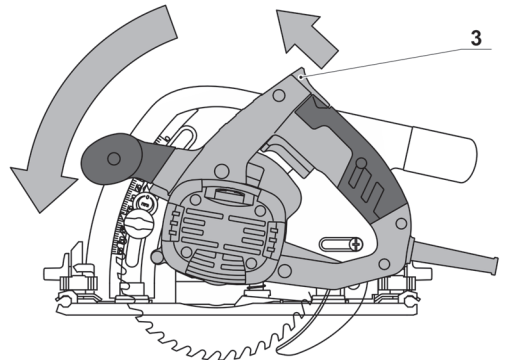
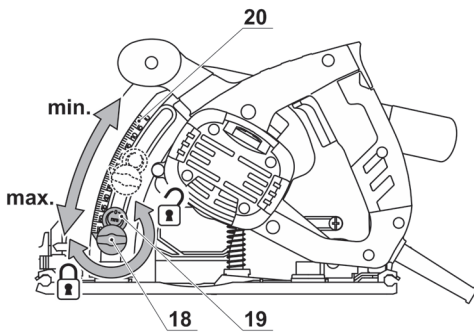
8

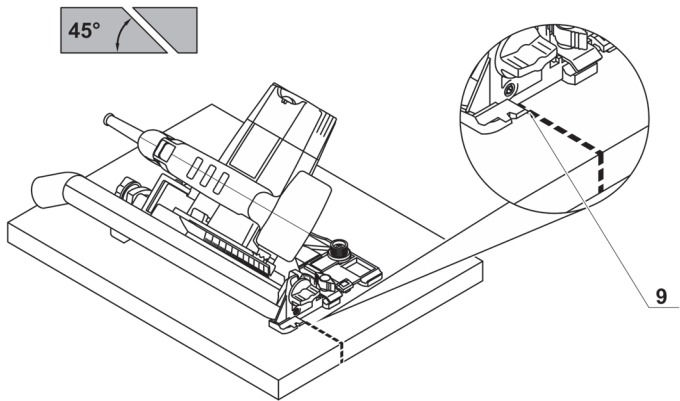
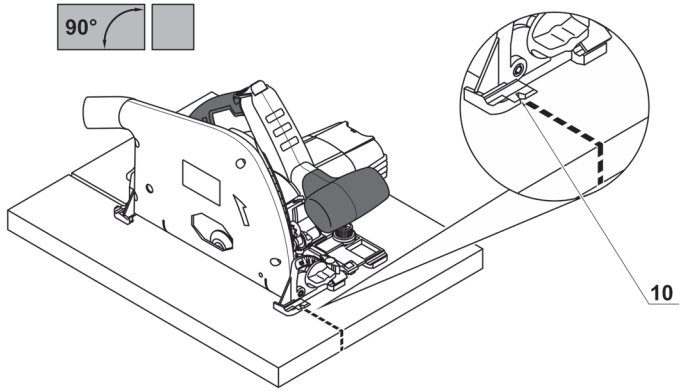
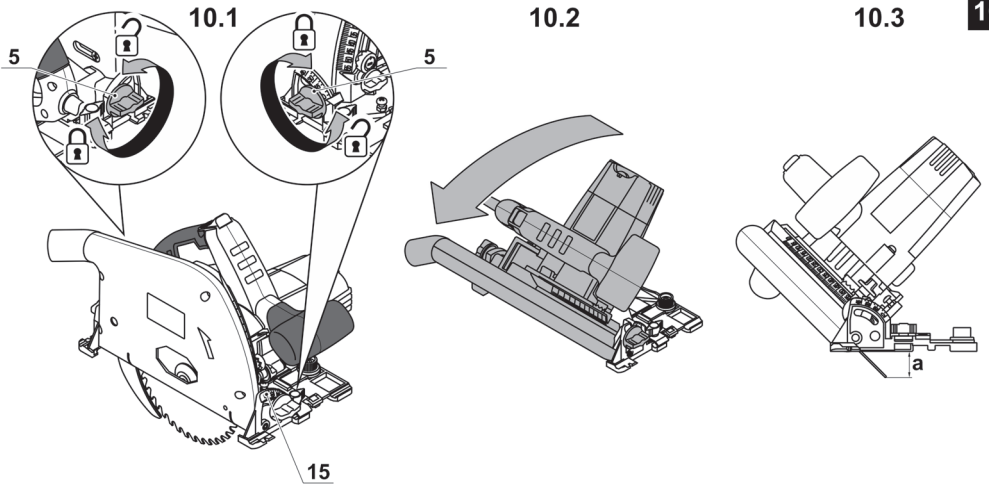


9.1

9.2

9

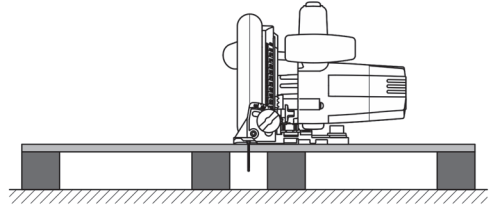




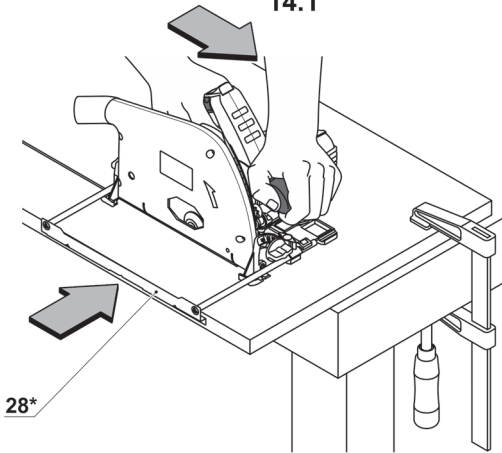
13.1



13.2

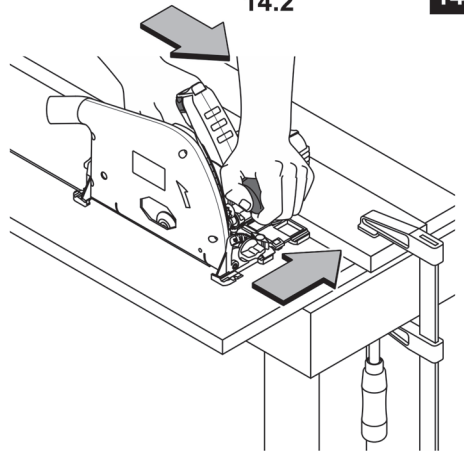


14.1

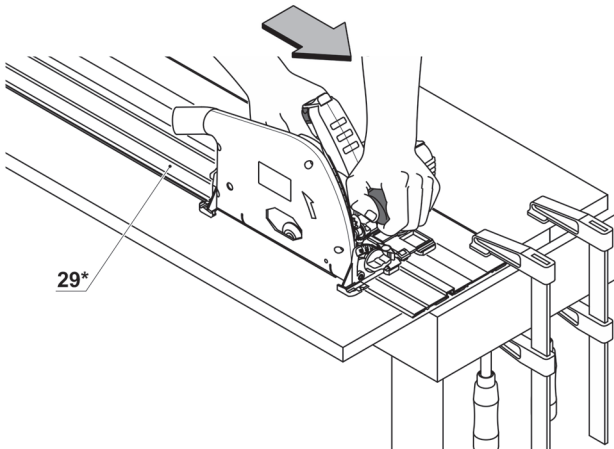


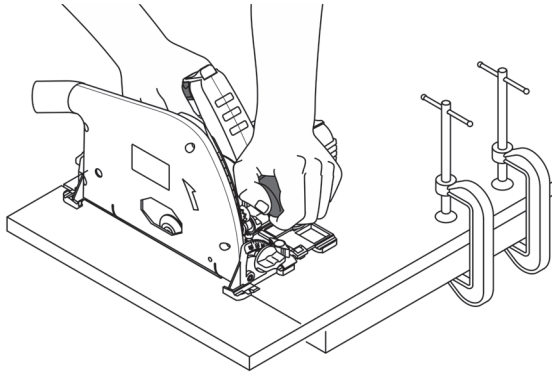
28\*

14.2



29\*

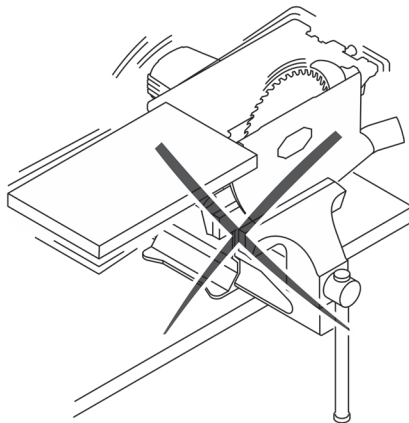
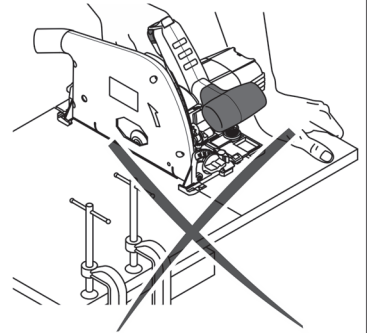
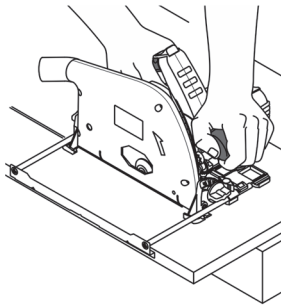
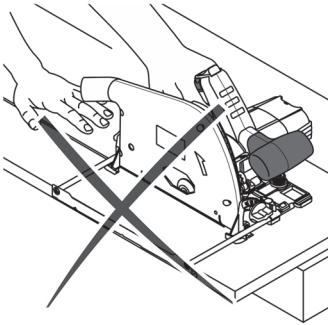




17.1

17.2

17.3



## Date tehnice ale uneltei electrice

Ferăstrău circular de mână cu plonjare		CT15134-165
Codul uneltei electrice	[220-230 V ~50/60 Hz]	422002
Puterea absorbită	[W]	1300
Putere	[W]	660
Amperajul în funcție de voltaj	110-127 V [A] 220-230 V [A]	10 6.2
Număr de turații în gol	[min <sup>-1</sup> ]	2000-5000
Discuri de ferăstrău Ø	[mm]	165
Diam. orificiu pânză circular Ø	[mm]	20
Grosime max. a lamei ferăstrăului	[mm]	2,4
Adâncime max. de tăiere 90°	[mm] [inci]	55 2-11/64"
Adâncime max. de tăiere 45°	[mm] [inci]	38 1-1/2"
Greutate	[kg] [lb]	4,7 10.36
Clasa de protecție		□ / II
Presiune acustică	[dB(A)]	88,37
Putere acustică	[dB(A)]	99,37
Vibrații ponderate	[m/s <sup>2</sup> ]	0,78

### Informații despre zgomot



Purtați căști antifonice dacă presiunea acustică depășește 85 dB(A).

### CE Declarație de conformitate

Declarăm pe proprie răspundere că produsul descris la paragraful "Date tehnice ale uneltei electrice" corespunde tuturor dispozițiilor relevante ale Directivei 2006/42/EC inclusiv modificărilor acestora și este în conformitate cu următoarele standarde:

EN60745-1,  
EN60745-2-5.

Manager de  
certificare

Wu Cunzhen

Merit Link International AG  
Stabio, Elveția, 19.03.2021



**AVERTISMENT - Pentru a reduce riscul de vătămare, utilizatorul trebuie să citească manualul de instrucțiuni!**

### Reguli generale de siguranță



**AVERTISMENT! Citiți toate avertismentele și instrucțiunile de siguranță.** Nerespectarea avertismentelor și a instrucțiunilor poate avea drept rezultat un șoc electric, incendiu și / sau vătămarea gravă.

**Păstrați toate avertismentele și instrucțiunile pentru o referință viitoare.**

Termenul de "unealtă electrică" din avertismente se referă la unealta electrică (cablată) acționată prin rețea sau unealta electrică (necablată) acționată cu baterii.

### Siguranța suprafeței de lucru

• **Păstrați suprafața de lucru curată și bine iluminată.** Zonele dezordonate sau întunecoase pot cauza incidente.

- **Nu utilizați uneltele electrice în atmosfere explozive, cum ar fi în prezența lichidelor, a gazelor sau a prafului inflamabil.** Uneltele electrice creează scântei care pot aprinde praful sau gazele arse.
- **Țineți copiii și martorii la distanță atunci când utilizați o unealtă electrică.** Distracțiile vă pot face să pierdeți controlul.

## Siguranță electrică

- **Fișele uneltei electrice trebuie să se potrivească cu borna de ieșire. Nu modificați niciodată fișa, în niciun mod. Nu utilizați nicio fișă adaptatoare cu uneltele electrice împământate (legate la pământ).** Fișele nemodificate și bornele de ieșire potrivite vor reduce riscul de șoc electric.
- **Evitați contactul fizic cu suprafețele împământate sau legate la pământ, cum ar fi conductele, radiatoarele, plitele sau frigiderele.** Există un risc sporit de șoc electric, în cazul în care corpul dvs., este împământat sau legat la pământ.
- **Nu expuneți uneltele electrice la condiții de vreme ploioasă sau umedă.** Pătrunderea apei într-o unealtă electrică va spori riscul de șoc electric.
- **Nu abuzați de cablu. Nu utilizați niciodată cablu pentru a transporta, împinge sau scoate uneltele electrice din priză. Țineți cablul la distanță de căldură, ulei, margini ascuțite sau piese mobile.** Cablurile deteriorate sau încălcite sporesc riscul de șoc electric.
- **Atunci când utilizați o unealtă electrică în aer liber, utilizați un cablu prelungitor adecvat pentru uz în aer liber.** Utilizarea unui cablu destinat uzului în aer liber reduce riscul de șoc electric.
- **Dacă utilizarea unei unelte electrice într-un loc umed nu poate fi evitată, utilizați o alimentare protejată (DCR) pentru dispozitivul cu curent rezidual.** Utilizarea unui DCR reduce riscul de șoc electric. **REȚINEȚI!** Termenul de "dispozitiv cu curent rezidual (DCR)" poate fi înlocuit cu termenul "disjunctoare cu curent de fugă (GFCI)" sau "disjunctoare de scurgere la pământ (ELCB)".
- **Avertisment!** Nu atingeți niciodată suprafețele metalice ale cutiei de viteze, ale scutului și așa mai departe, deoarece atingerea suprafețelor metalice va interfera cu unda electromagnetică, cauzând astfel o potențială vătămare sau accidente.

## Siguranță personală

- **Fiți atent, aveți grijă la ceea ce faceți și apelați la simțul practic atunci când utilizați o unealtă electrică. Nu utilizați o unealtă electrică dacă sunteți obosit sau vă aflați sub influența drogurilor, a alcoolului sau a medicamentelor.** Un moment de neatenție în timpul utilizării uneltele electrice poate avea drept rezultat o vătămare personală gravă.
- **Utilizați echipamente de protecție individuale. Purtați întotdeauna o protecție pentru ochi.** Echipamentele de protecție, cum ar fi masca pentru praf, încălțăminte de protecție împotriva alunecării, cască dură sau protecția pentru auz, utilizate în condițiile corespunzătoare vor reduce vătămarile personale.
- **Preveniți pornirea accidentală. Asigurați-vă că întrerupătorul se află în poziție oprit înainte de a conecta la sursa de alimentare și / sau setul de baterii, ridicând sau transportând uneltele.** Transportul

uneltele electrice ținând degetul apăsat pe întrerupător sau punerea uneltele electrice sub tensiune care au întrerupătorul pornit duce la accidente.

- **Îndepărtați orice cheie de reglare înainte de a porni uneltele electrice.** O cheie lăsată atașată de o piesă rotativă a uneltei electrice poate duce la vătămare personală.
- **Nu întindeți excesiv. Păstrați întotdeauna sprinjinul și echilibrul adecvat.** Acest lucru permite un control mai bun al uneltei electrice în situații neașteptate.
- **Îmbrăcați-vă adecvat. Nu purtați îmbrăcăminte sau bijuterii lejere. Țineți părul, îmbrăcăminte și mănușile la distanță de piesele mobile.** Îmbrăcăminte, bijuteriile sau părul lung liber se poate prinde în piesele mobile.
- **Dacă dispozitivele sunt furnizate pentru conexiunea instalațiilor de extracție și de colectare a prafului, asigurați-vă că acestea sunt conectate și utilizate în mod adecvat.** Utilizarea dispozitivului de colectare a prafului poate reduce pericolele legate de praf.
- **Nu permiteți ca familiarizarea rezultată din utilizarea frecventă a uneltele să vă facă să vă complăceți sau să ignorați principiile de siguranță ale uneltei.** O acțiune neglijentă poate cauza o vătămare gravă într-o fracțiune de secundă.
- **Avertisment!** Uneltele electrice pot produce un câmp electromagnetic în timpul utilizării. În unele circumstanțe, acest câmp poate interfera cu implanturile medicale active sau pasive. Pentru a reduce riscul de vătămare gravă sau fatală, le recomandăm persoanelor cu implanturi medicale să se consulte cu medicul acestora și producătorul de implanturi medicale înainte de a utiliza această unealtă electrică.

## Utilizarea și întreținerea uneltei electrice

- **Persoanele cu aptitudini psio-fizice sau mentale reduse, precum și copiii, nu pot utiliza uneltele electrice, dacă acestea nu sunt supravegheate sau instruite cu privire la utilizarea uneltei electrice de către o persoană responsabilă de siguranța acestora.**
- **Nu forțați uneltele electrice. Utilizați uneltele electrice corectă pentru operațiunea dvs.** Uneltele electrice corectă va face lucrurile mai bine și în mare măsură, la capacitatea pentru care a fost proiectată.
- **Nu utilizați uneltele electrice dacă întrerupătorul nu o pornește și nu o oprește.** Orice unealtă electrică care nu poate fi comandată cu ajutorul întrerupătorului este periculoasă și trebuie să fie reparată.
- **Deconectați fișa de la sursa de alimentare și / sau setul de baterii din uneltele electrice înainte să efectuați orice reglaj, să schimbați accesoriile sau să depozitați uneltele electrice.** Astfel de măsuri de siguranță preventive reduc riscul de a porni uneltele electrice accidental.
- **Depozitați uneltele electrice inactice într-un loc care nu se află la îndemâna copiilor și nu permiteți persoanelor nefamiliarizate cu uneltele electrice sau cu aceste instrucțiuni să utilizeze uneltele electrice.** Uneltele electrice sunt periculoase în posesia utilizatorilor neinstruiți.
- **Efectuați întreținerea uneltei electrice. Verificați alinierea greșită sau griparea pieselor mobile, ruperea pieselor și orice altă condiție care poate**

afecta funcționarea unelei electrice. Dacă unealta electrică s-a deteriorat, reparați-o înainte de utilizare. Unelele electrice întreținute în mod precar pot cauza numeroase accidente.

- **Păstrați unelele de tăiere ascuțite și curate.** Unelele de tăiere întreținute corespunzător cu margini de tăiere ascuțite sunt mai puțin predispuse la gripare și sunt mai facil de comandat.

- **Utilizați unealta electrică, accesoriile și cuțitele aplicate etc. în conformitate cu aceste instrucțiuni, luând în considerare condițiile de lucru și lucrarea de executat.** Utilizarea unelei electrice pentru alte operațiuni decât cele prevăzute poate duce la o situație periculoasă.

- **Păstrați mânerul și suprafețele de prindere uscate, curate și fără urme de ulei și lubrifiant.** Mănerul și suprafețele de prindere alunecoase împiedică manipularea și comanda sigură a unelei în situații neașteptate.

- Rețineți faptul că atunci când utilizați o unealtă electrică, țineți mânerul auxiliar corect, care este util în momentul comandării unelei electrice. Prin urmare, o țineră adecvată poate reduce riscul de accidente sau vătămări.

## Reparații

- **Unealta dvs., electrică trebuie să fie reparată de către o persoană calificată în reparații, utilizând numai piese de schimb identice.** Acest lucru va asigura faptul că siguranța unelei electrice este menținută.

- Urmați instrucțiunile privind lubrifierea și schimbarea accesoriilor.

## Avertismente speciale privind siguranța

Instrucțiuni de siguranță pentru toate procedurile de tăiere cu ferăstrăul



**PERICOL:** Feriți mâinile de zona de tăiere și de lamă. Țineți cealaltă mână pe mânerul auxiliar sau pe carcasa motorului. Dacă ambele mâini țin ferăstrăul, acestea nu pot fi tăiate de lamă.

- **Nu atingeți partea inferioară a piesei de prelucrat.** Sistemul de protecție nu vă poate proteja de lamă sub piesa de prelucrat.

- **Ajustați adâncimea de tăiere în funcție de grosimea piesei de prelucrat.** Ai trebui să se observe mai puțin de un dinte integral dintre dinții lamei sub piesa de prelucrat.

- **Nu țineți niciodată în mână sau pe picior piesa ce trebuie tăiată. Fixați piesa de prelucrat pe o platformă stabilă.** Este important să sprijiniți lucrarea corect, pentru a minimiza expunerea corpului, blocarea lamei sau pierderea controlului. (Ferăstrăul circular trebuie ținut corect, iar piesa procesată trebuie fixată precum este indicat în figura 16).

- **Apucați unealta electrică doar de suprafețele de prindere izolate, când efectuați o operațiune în care unealta de tăiere poate intra în contact cu propriul cablu de alimentare.** Contactul cu un fir aflat sub tensiune poate "alimenta" piesele de metal expuse ale unelei electrice și îl poate electrocuta pe operator.
- **La spintecare, utilizați întotdeauna o riglă de ghidare sau un ghidaj cu marginea dreaptă.** Acest

lucru îmbunătățește precizia tăierii și reduce posibilitatea de blocare a lamei.

- **Utilizați întotdeauna lame de forme și dimensiuni corecte (romboidale sau rotunde) ale orificiilor de montare pe arbore.** Lamele care nu se potrivesc utilajului de fixare al ferăstrăului se vor roti excentric, provocând pierderea controlului.

- **Nu utilizați niciodată șabre sau șuruburi incorecte sau deteriorate.** Șabrele și șuruburile lamei au fost proiectate special pentru ferăstrăul dvs., pentru performanță optimă și siguranță în timpul operării.

## Linii directe de siguranță în timpul utilizării unelei electrice

Instrucțiuni de siguranță suplimentare pentru toate ferăstraiele

Cauzele reculului și avertismente legate de acesta

- reculul este o reacție bruscă provocată de o lamă a ferăstrăului ciupită, blocată sau nealiniață, provocând ferăstrăul necontrolat să se ridice și să iasă din piesa de prelucrat, către operator;

- când lama este ciupită sau blocată strâns în timpul tăierii, lama se oprește, iar reacția motorului împinge unitatea rapid înapoi, spre operator;

- dacă lama devine diformă sau nealiniață în timpul tăierii, dinții din partea posterioară a lamei pot săpa spre suprafața superioară a lemnului, provocând lama să iasă din tăietură și să sară înapoi, spre operator.

Recul este rezultatul neutilizării corespunzătoare a ferăstrăului și / sau al procedurilor sau condițiilor de operare incorecte și poate fi evitat luând măsurile de precauție corespunzătoare, precum sunt prezentate mai jos.

- **Țineți bine ferăstrăul cu ambele mâini pe acesta și poziționați brațele astfel încât să reziste forțelor de recul. Poziționați-vă corpul spre oricare dintre părțile laterale ale lamei, dar nu în linie cu lama.** Reculul poate provoca ferăstrăul să sară înapoi, dar forțele de recul pot fi controlate de operator, dacă sunt luate precauțiile corespunzătoare.

- **Când lama se blochează sau când întrerupeți o tăiere din orice motiv, eliberați maneta și mențineți ferăstrăul nemișcat în material, până când lama se oprește complet. Nu încercați niciodată să înlăturați ferăstrăul din lucrare sau să trageți ferăstrăul înapoi în timp ce lama este în mișcare, altfel poate apărea reculul.** Investigați și efectuați acțiunile corective necesare pentru a elimina cauza blocării lamei.

- **Când reporniți ferăstrăul în piesa de prelucrat, contrați lama ferăstrăului în tăietură și verificați ca dinții acestuia să nu pătrundă în material.** Dacă lama ferăstrăului se blochează, aceasta se poate ridica sau poate recula din piesa de prelucrat la repornirea ferăstrăului.

- **Sprijiniți panourile mari pentru a minimiza riscul de ciupire a lamei și de recul al acesteia.** Panourile mari tind să se îndoaie sub propria greutate. Trebuie montate suporturi sub panou, în ambele laturi, aproape de linia de tăiere și aproape de marginea panoului. (Consultați operarea corespunzătoare în figura 13.2 și operarea incorectă în figura 13.1).

- **Nu utilizați lame tocite sau deteriorate.** Lamele neascuțite sau montate încorect produc tăieturi înguste, cauzând fricțiune excesivă, blocarea lamei și reculul.
- **Manetele de blocare pentru adâncimea și înclinația lamei trebuie să fie strânse și asigurate înainte de tăiere.** Dacă ajustarea lamei se modifică în timpul tăierii, acest lucru poate provoca blocarea și reculul.
- **Fiți foarte precaut când tăiați în pereți existenți sau alte zone oarbe.** Lama protuberantă poate tăia obiecte ce pot provoca reculul.

### Instrucțiuni de siguranță pentru ferăstrăul circular de mână cu plonjare

- **Verificați să fie închisă corespunzător apărătoarea, înainte de fiecare utilizare. Nu acționați ferăstrăul dacă apărătoarea nu se mișcă liber și închideți lama instantaneu.** Nu strângeți niciodată și nu legați întrerupătorul, astfel încât lama să fie expusă. Dacă ferăstrăul este scăpat accidental, apărătoarea se poate îndoi. Verificați, pentru a vă asigura dacă apărătoarea se mișcă liber și nu atinge lama sau o altă componentă, în toate unghiurile și adâncimile de tăiere.
- **Verificați funcționarea și starea arcului retur al apărătorii. Dacă apărătoarea și arcul nu funcționează corect, acestea trebuie reparate înainte de utilizare.** Apărătoarea poate funcționa lent din cauza părților deteriorate, a depunerilor vâscoase sau a acumulării de resturi.
- **Asigurați-vă că placa de bază a ferăstrăului nu se va deplasa în timp ce efectuați "tăietura de înclinare" atunci când setarea înclinării lamei nu este la 90°.** Așezarea lamei în lateral poate determina înțepenirea și smucirea înapoi.
- **Asigurați-vă întotdeauna dacă apărătoarea acoperă lama, înainte de a introduce ferăstrăul pe banc sau pe podea.** O lamă neprotejată, care rulează, va face ca ferăstrăul să meargă înapoi, să taie orice este în calea lui. Țineți cont de timpul necesar pentru ca lama să se oprească, după eliberarea comutatorului.

### Instrucțiuni suplimentare de siguranță pentru toate ferăstraiele cu cuțit de decupare

- **Utilizați lama de ferăstrău potrivită pentru cuțitul de decupare.** Pentru ca un cuțit să funcționeze, corpul lamei trebuie să fie mai subțire decât cuțitul de decupare și lățimea de tăiere a lamei trebuie să fie mai mare decât grosimea cuțitului de decupare.
- **Reglați cuțitul de decupare așa cum este descris în acest manual de instrucțiuni.** Spațierea încorectă, poziționarea și alinierea pot face ca acest cuțit de decupare să fie ineficient pentru prevenirea smucirii înapoi.
- **Pentru ca un cuțit de decupare să funcționeze, trebuie să fie angrenat în piesa de prelucrat.** Cuțitul de decupare este ineficient în a preveni smucirea înapoi, în timpul tăierilor scurte.
- **Nu acționați ferăstrăul dacă cuțitul de decupare este îndoit.** Chiar și o interferență ușoară poate încetini rata de închidere a unei apărători.



**Atenție! Substanțele chimice conținute în unele particule de praf generate în timpul sablării, tăierii cu ferăstrăul, polizării, găuririi sau oricărei alte activități de con-**

**strucție, pot cauza cancer, malformații la naștere sau pot afecta fertilitatea.**

**AVERTISMENT!** Substanțele chimice conținute în unele particule de praf generate în timpul sablării, tăierii cu ferăstrăul, polizării, găuririi sau oricărei alte activități de construcție, pot cauza cancer, malformații la naștere sau pot afecta fertilitatea. Exemple de substanțe chimice:

- Vopsea pe bază de plumb.
- Dioxid de silic transparent conținut în cărămizi, ciment și alte produse din piatră.
- Nivelul periculos de arsenic și crom produs în lemnul tratat chimic depinde de frecvența efectuării unei astfel de lucrări. Pentru a evita atingerea unor astfel de substanțe chimice: deoarece pericolul depinde de timpul pe care îl petreceți efectuând o astfel de lucrare, trebuie să evitați contactul cu astfel de compoziții chimice.
- Vă rugăm să lucrați în spații bine aerisite.
- Vă rugăm să purtați echipament de protecție corespunzător în timpul lucrului, precum mască împotriva prafului, care filtrează praful fin.

### Instrucțiuni suplimentare pentru utilizarea ferăstrăului circular

- Când utilizați unealta electrică, fiți atent la următoarele lucruri:
  - lama ferăstrăului trebuie să fie intactă, fără deformații, ondulări și dinți lipsă sau rupturi;
  - nu utilizați lame de ferăstrău din oțel de mare viteză;
  - nu utilizați lame de polizat cu această unealtă;
  - nu utilizați lame de ferăstrău care nu corespund specificațiilor din instrucțiuni;
  - nu exercitați presiune laterală pe discul lamei ferăstrăului pentru a opri lama ferăstrăului;
  - asigurați funcționarea corectă a mecanismului de retracție pentru toate sistemele de protecție;
  - înainte de schimbare, ajustare sau orice lucrare de întreținere, scoateți ștecărul din sursa de alimentare.
- Când unealta electrică este utilizată, viteza de avansare trebuie controlată la nivel moderat, conform materialelor de duritate diferită.
- Când unealta electrică este utilizată, nu este permisă nicio materie străină în lemnul procesat, precum cuiș de fier; în cazul nodurilor tari din lemn, viteza de avansare trebuie scăzută.
- Operarea unelei este interzisă când capacul de protecție este înlăturat.
- Lama ferăstrăului trebuie menținută curată și ascuțită, pentru a reduce uzura și reculul la minimum.
- **PERICOL!** În timpul operării, mâinile dvs. nu trebuie să fie în apropierea zonei de tăiere și nu trebuie să atingă lama ferăstrăului. Când lama ferăstrăului se rotește, piesa de prelucrat nu trebuie inserată. Când timp lama ferăstrăului încă se rotește, nu apucați piesele prelucrate cu mâinile.
- Aveți grijă să țineți unealta electrică strâns, cu ambele mâini. Nu puneți mâna sau degetele în spatele ferăstrăului circular. Dacă reculează, ferăstrăul circular este predispus să sară înapoi în mâinile dvs., cauzând astfel vătămare personală gravă (operarea încorectă este indicată în figura 17.1).
- Când se efectuează o tăiere, porțiunea lată a bazei ferăstrăului trebuie așezată pe partea piesei de prelucrat care este sprijinită stabil, nu pe partea care va

înlăturată prin tăiere. (Operarea corectă este indicată în figura 17.2; operarea incorectă este indicată în figura 17.3) Dacă piesa de prelucrat este foarte scurtă sau mică, aceasta trebuie fixată cu dispozitive de prindere. Nu încercați să fixați o piesă de prelucrat scurtă cu mâinile.

- Ferăstrăul circular nu trebuie utilizat răsturnat pentru operațiuni de tăiere, deoarece este foarte periculos și poate cauza accidente grave (precum este arătat în figura 18).

### Înainte de executarea lucrării

- Utilizați unealta electrică numai pentru tăierea materialelor recomandate de producător.
- Săgeata de pe lamă trebuie să indice întotdeauna în aceeași direcție cu săgeata de pe capacul protecției.

### În timpul executării lucrării

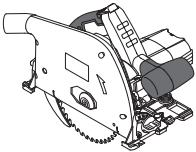
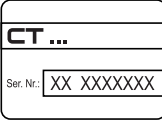












- Nu începeți tăierea până când lama ferăstrăului nu ajunge la viteză completă.
- Procesati întotdeauna o singură piesă - este singura cale pentru o fixare corectă.
- În timpul procesării pieselor lungi utilizați dispozitivele de fixare și asigurați-vă că există suport corespunzător sub capătul lung al piesei. Nu puneți niciodată o altă persoană să țină piesa de lucru.
- Nu îndepărtați niciodată rumegușul sau resturile în timp ce motorul uneltei este în funcțiune.
- În cazul în care în timpul operațiunii lama ferăstrăului se blochează în piesă sau este blocată de resturi, opriți imediat unealta electrică și numai apoi eliminați cauza funcționării defectuoase a lamei ferăstrăului.
- Nu manipulați materiale ce conțin azbest. Azbestul este considerat material cancerigen.
- Nu utilizați unealta pentru a tăia lemne de foc.
- Evitați oprirea motorului uneltei în timpul utilizării.
- Evitați supraîncălzirea uneltei atunci când aceasta este utilizată o perioadă mai lungă.
- Nu acoperiți niciodată orificiul de tăiere cu degetele.
- Nu operați niciodată unealta deasupra nivelului capului.






### La finalizarea lucrării

- Unealta electrică poate fi îndepărtată de la locul de lucru numai după ce lama ferăstrăului s-a oprit complet.
- Nu încercați niciodată să încetiniți rotația inerțială a lamei cu siguranța pentru ax sau prin aplicarea de presiune pe suprafața laterală a lamei. Dacă veți utiliza siguranța pentru ax în acest scop, unealta se va strica și veți pierde garanția.
- Lamele de tăiere se pot încălzi foarte tare în timpul operațiilor - nu le atingeți până când nu s-au răcit complet.

### Simboluri utilizate în manual

Următoarele simboluri sunt utilizate în manualul de utilizare, rețineți-le semnificația. Interpretarea corectă a simbolurilor va permite utilizarea corectă și sigură a uneltei electrice.

Symbol	Semnificație
	<b>Ferăstrău circular de mână cu plonjare</b> Secțiunea marcată cu gri - prindere moale (cu suprafață izolată).
	<b>Autocolant cu numărul de serie:</b> CT ... - model; XX - data fabricației; XXXXXXX - număr de serie.
	Citiți toate reglementările și instrucțiunile de siguranță.
	Purtați ochelari de protecție.
	Purtați protecții antifonice.
	Purtați o mască pentru praf.
	Deconectați unealta electrică de la rețea înainte de instalare sau de ajustare.
	Direcția de deplasare.
	Direcția de rotație.
	Blocat.
	Deblocat.
	Interzis.
	Izolație dublă / clasa de protecție.
	Un semn care certifică faptul că produsul se conformează cu cerințele esențiale ale directivelor UE și ale standardelor UE armonizate.

Symbol	Semnificație
	Atenție. Important.
	Informații utile.
	Purtați mănuși de protecție.
	În timpul funcționării, îndepărtați praful acumulat.
	Nu aruncați unealta electrică într-un container pentru deșeurile domestice.

## Descrierea uneltei electrice

Unealta electrică este destinată tăierii longitudinale și transversale a lemnului, cu linii de tăiere drepte, precum și tăieturi sectionare în lemn, în timp ce se sprijină ferm pe piesa de prelucrat. Cu lamele de ferăstrău adecvate, materiale de construcție ușoare și plastic, pot fi tăiate.

Nu este permisă prelucrarea metalelor feroase.

## Părți componente

- 1 Șurub excentric de reglare
- 2 Întrerupător pornit / oprit
- 3 Buton de blocare
- 4 Șurub de fixare a ghidajului paralel
- 5 Șurub de fixare a gradației pentru unghiul de înclinare a corpului
- 6 Cuplaj pentru îndepărtarea prafului
- 7 Capac protecție
- 8 Mâner auxiliar
- 9 Marcaj de tăiere la unghi de înclinare a corpului de 45°
- 10 Marcaj de tăiere la unghi de înclinare a corpului de 0°
- 11 Cuțit tăietor
- 12 Lamă ferăstrău \*
- 13 Flanșă externă
- 14 Bolț de fixare lamă ferăstrău
- 15 Scala unghiului de înclinare a corpului
- 16 Indicator unghiului de înclinare a corpului
- 17 Indicatorul scalei de adâncime de tăiere
- 18 Șurub de fixare
- 19 Excentric
- 20 Gradație adâncime de tăiere
- 21 Siguranță ax
- 22 Bolț de ajustare a poziției verticale a corpului
- 23 Puliță fixare bolț de ajustare a poziției verticale
- 24 Placă de bază

- 25 Orificii pentru ventilare
- 26 Potențiomtru de reglare a turației
- 27 Cheie Allen \*
- 28 Ghidaj paralel \*
- 29 Șină de ghidare \*
- 30 Flanșă internă
- 31 Ax
- 32 Șurub de reglare pentru cuțitul de decupare

\* Accesorii

Nu toate accesoriile descrise și ilustrate sunt incluse în setul standard de livrare.

## Montarea și reglarea componentelor uneltei electrice

Înainte de a executa orice lucrare asupra uneltei electrice, scoateți fișa de alimentare din priză.



Nu strângeți excesiv elementele de prindere, pentru a evita deteriorarea filetului.

Montarea / demontarea ghidajului paralel (consultați fig. 1)

- Slăbiți șuruburile de fixare 4 (consultați fig. 1.1).
- Instalați, îndepărtați sau mutați ghidajul paralel 28.
- Strângeți șuruburile de fixare 4 (consultați fig. 1.2).

Utilizarea șinei de ghidare (consultați fig. 2-3)

- Montați unealta electrică pe șina de ghidare 29 (consultați fig. 2.1).
- Există două caneluri pentru montarea uneltei electrice pe șina de ghidare 29 de pe placa de bază 24. Selectați canelura pentru montare în funcție de tipul de tăieturi care urmează a fi executate (verticale sau înclinate, consultați fig. 3).
- Rotiți șuruburile excentrice 1 pentru a regla deplasarea uneltei electrice de-a lungul șinei de ghidare 29 (consultați fig. 2.2).

Înlocuirea lamei ferăstrăului (consultați fig. 4-6, 9)



După utilizare îndelungată, lama ferăstrăului se poate încălzi excesiv, îndepărtați-o purtând mănuși. Acest lucru va reduce de asemenea riscul de accidentare prin tăiere.

- Setati adâncimea maximă de tăiere (consultați fig. 9.1).
- Depresați butonul de blocare 3 așa cum se arată în figura 9.2 și coborâți corpul uneltei în jos. Șurubul 14 trebuie să fie în fața găurii de pe suprafața laterală a capacului apărătorii 7 (consultați fig. 4).
- Instalați unealta electrică în partea laterală a motorului după cum este indicat în fig. 4.
- Apăsati în jos blocarea axului 21 și rotiți manual lama ferăstrăului 12 pentru a o așeza într-o poziție fixă. În timpul apăsării blocării axului 21, desfăceți șurubul 14 cu ajutorul cheii hexagonale 27.
- Îndepărtați din arborele 31: flanșa externă 13, lama de ferăstrău 12, flanșa internă 30.

- Curățați toate elementele de fixare cu ajutorul unei perii moi și montați pe arborele **31**: flanșă internă **30**, lamă de ferăstrău **12**, flanșă externă **13**, înșurubați bulonul **14** manual.

### Atenție! În timpul instalării respectați următoarele reguli:

- respectați secvența de montaj (consultați fig. 6);
- evitați îndoirea în timpul montării;
- Înaintea montării lamei ferăstrăului **12**, asigurați-vă că diametrul orificiului de montare corespunde diametrului componentelor flanșei interne **30**;
- direcția săgeții marcate pe lama ferăstrăului **12** trebuie să coincidă cu direcția săgeții de pe protecția **7**;
- montați flanșă externă **13** cu partea conică spre exterior.
- Apăsăți și țineți apăsat blocajul de ax **21** și strângeți bolțul **14** cu cheia Allen **27**. Eliberați blocajul de ax **21**.

### Reglarea poziției cuțitului de decupare (consultați fig. 7, 9)

Este necesar să asigurați poziția corectă a cuțitului de decupare **11** după fiecare înlocuire a lamei de ferăstrău **12**. Cuțitul de decupare **11** trebuie montat după cum urmează:

- distanța dintre cuțitul de decupare **11** și dinții lamei de ferăstrău **12** nu trebuie să depășească 5 mm;
- distanța dintre partea superioară a dintelui inferior al lamei de ferăstrău **12** și punctul inferior al cuțitului de decupare **11** nu trebuie să depășească 5 mm.

- Setați adâncimea maximă de tăiere (consultați fig. 9.1).
- Deplasați butonul de blocare **3** așa cum se arată în figura 9.2 și coborâți corpul uneltei în jos. Șurubul de reglare **32** trebuie să fie amplasat opus găurii de pe suprafața laterală a capacului apărătorii **7** (consultați fig. 7.1).
- Slăbiți șurubul **32** cu o cheie hexagonală **27**.
- Deplasați cuțitul de decupare **11** pentru a ajusta distanța dintre cuțitul de decupare **11** și lama ferăstrăului **12** (consultați fig. 7.2). Dacă este imposibil să efectuați această ajustare (de exemplu, dacă lama ferăstrăului **12** este uzată), utilizați o altă lamă de ferăstrău **12**.
- Strângeți șurubul **32** cu o cheie hexagonală **27**.

### Reglarea poziției verticale a corpului (consultați fig. 8-10)

- Desfaceți șuruburile de fixare **5** (consultați fig. 10.1).
- Așezați corpul vertical.
- Strângeți șuruburile de fixare **5**.
- Setați adâncimea maximă de tăiere (consultați fig. 9.1).
- Deplasați butonul de blocare **3** așa cum se arată în figura 9.2 și coborâți corpul uneltei în jos.
- Plasați lateralele unui echer de aliniere de 90° pe suprafața lamei **12** a fierăstrăului și pe placa de bază **24** (consultați fig. 8.1). Dacă lateralele echerului unesc strâns suprafețele lamei **12** a fierăstrăului și a plăcii de bază **24**, atunci nu este necesară alinierea, iar în caz contrar trebuie să reglați poziția cu ajutorul șurubului **22** și al contrapiuliței **23** (consultați fig. 8.3).
- Desfaceți șuruburile de fixare **5**.
- Desfaceți piulița **23**.
- Rotirea șurubului **22** înspre interior sau înspre exterior face ca lateralele echerului de 90° să unească

strâns suprafețele lamei **12** a fierăstrăului și a plăcii de bază **24**.

- Ținând șurubul **22** pe poziție, strângeți contrapiulița **23**.

## Punerea în funcțiune a uneltei electrice

Utilizați întotdeauna tensiunea de alimentare corectă: tensiunea de alimentare trebuie să corespundă cu informațiile specificate pe plăcuța de identificare a uneltei electrice.

## Pornirea / oprirea uneltei electrice

### Pornire:

Deplasați butonul de blocare **3** cu degetul mare al mâinii drepte așa cum se arată în fig. 9.2 - acest lucru vă va permite să trageți corpul uneltei electrice în jos și să deblocați comutatorul de pornire / oprire **2**. Apăsăți butonul de pornire / oprire **2**.

### Oprire:

Pentru a opri unealta electrică, eliberați întrerupătorul **2**.

## Aspirarea prafului în timpul funcționării uneltei electrice



Aspirarea prafului permite reducerea cantității de praf din aer și împiedică acumularea acestuia în zona de lucru. În timpul utilizării uneltei folosiți un aspirator corespunzător strângerii prafului generat. Pentru conectarea aspiratorului la cuplajul **6** este necesar un adaptor special.

## Caracteristici ale uneltei electrice

### Potențiomtru de reglare a turației

Cu ajutorul regulatorului de turații **26** se poate ajusta numărul necesar de rotații al țigiei (la fel și în timpul lucrului).

Turația necesară depinde de material și poate fi determinată prin încercări.

În momentul utilizării prelungite a uneltei la turație redusă, aceasta trebuie lăsată să se răcească timp de 3 minute. În acest scop, alegeți turația maximă și lăsați unealta electrică să funcționeze în gol.

### Pornirea lină

Pornirea lină (sistem de limitare a curentului de pornire) permite pornirea fără zgomot a uneltelor electrice - discul este pus în funcțiune treptat, fără mișcări bruște sau recul. Motorul nu este suprasolicitat în momentul comutării.

### Sistem de stabilizare a vitezei de rotație

Sistemul de stabilizare menține RPM stabilabile atât la viteza de funcționare în gol, cât și sub sarcină. Acesta permite avansarea ușoară a uneltei electrice în timpul funcționării.

## Protecție împotriva supraîncărcării

Sistemul de protecție împotriva supraîncărcării motorului oprește automat unealta electrică în caz de supraîncălzire apărută în timpul tăierii lemnului de esență tare, utilizării unei lame tocite, etc.

## Recomandări referitoare la utilizarea unelei electrice

### Reglarea adâncimii de tăiere (consultați fig. 9-10)

Înainte de începerea operațiunii, ajustați adâncimea de tăiere în funcție de grosimea piesei de lucru. Calitatea ideală de tăiere este atinsă atunci când partea proiectată a lamei **12** nu depășește înălțimea dinților.

- Slăbiți șurubul de fixare **18** (consultați fig. 9.1).
- Pentru a seta adâncimea tăierii, deplasați șurubul **18** în sus sau în jos. Valoarea adâncimii de tăiere setată este indicată de indicatorul **17** de pe scala **20**. Pentru a ajusta adâncimea tăierii cu 2 mm, utilizați excentricul **19**.
- Strângeți șurubul de fixare **18**.

### Reglarea unghiului de tăiere (consultați fig. 10)

Unealta electrică permite tăieri netede la unghiuri aflate între 0° - 45°.

- Slăbiți două șuruburi de fixare **5** (consultați fig. 10.1).
- Stabiliți unghiul de tăiere dorit pe marcajul **15**, modificând unghiul de înclinare al corpului unelei (consultați fig. 10.2).
- Strângeți două șuruburi de fixare **5**.



**Nu uitați că în timpul tăierii înclinate adâncimea de tăiere indicată pe građația **15** nu corespunde valorilor reale. În acest caz, măsurați adâncimea tăieturii cu ajutorul unui instrument de măsurare (distanța "a", consultați fig. 10.3).**

### Marcajele de tăiere (consultați fig. 11-12)

- Marcajul de tăiere **10** indică poziția lamei ferăstrăului **12** în timpul tăierii verticale (consultați fig. 11).
- Marcajul de tăiere **9** indică poziția lamei ferăstrăului **12** în timpul tăierii la unghi de 45° (consultați fig. 12).



**Este recomandată efectuarea unei tăieri test pentru evitarea erorilor din timpul lucrului.**

### Tăierea (consultați fig. 13)



**Eficiența și calitatea operațiunilor de tăiere depinde de starea și forma dinților lamei **12**, ca atare este extrem de importantă alegerea lamei ferăstrăului în funcție de materialul procesat și tipul de lucrări efectuate.**

- Asigurați-vă că piesa de lucru este fixată în siguranță.
- Porniți unealta electrică înainte ca lama **12** să atingă piesa de lucru. Aduceți lama **12** la viteza de rotație maximă.

- Deplasați cu grijă în jos corpul unelei electrice și mutați unealta electrică în față, fără a o îndoi sau împinge.
- Nu apăsați niciodată unealta tăierea necesită o anumită perioadă de timp. Presiunea suplimentară va supraîncălzi unealta mai degrabă decât să faciliteze operațiunea.
- Utilizați suporturi suplimentare atunci când tăiați piese mari (plăci din PAL etc.) pentru a evita îndoirea sau blocarea lamei **12** (consultați fig. 13).

### Tăierea cu ajutorul ghidajului paralel (consultați fig. 1, 14)

Ghidajul paralel **28** permite tăierea de-a lungul marginii existente a piesei și producerea de fâșii de lățime egală.

- Slăbiți șurubul de fixare **4** (consultați fig. 1.1).
- Mișcați ghidajul paralel **28** pentru a stabili lățimea dorită a piesei de lucru.
- Strângeți șurubul de fixare **4** (consultați fig. 1.1).
- Efectuați operațiunea așa cum este descris mai sus (aconsultați fig. 14.1).



**Se pot determina rezultate similare atașând un panou la o componentă cu cleme de șurub și utilizând un astfel de panou ca un limitator secundar de cursă. Efectuați tăierea mișcând unealta electrică de-a lungul limitatorului de cursă în timp ce apăsați partea laterală a plăcii de suport **24** pe partea laterală a panoului (consultați fig. 14.2).**

### Tăierea cu șină de ghidare (consultați fig. 2, 15)

Șina de ghidare **29** face posibilă realizarea de tăieturi drepte cu mare precizie. Șina de ghidare **29** are muchii speciale de cauciuc care împiedică ruperea și tragerarea materialului din piesa de lucru la marginile tăieturii. Dinții lamei de fierăstrău **12** se vor alătura marginii cauciucului.

- Montați unealta electrică pe șina de ghidare **29** așa cum este descris mai sus (consultați fig. 2).
- Fixați șina de ghidare **29** pe piesa de prelucrat utilizând, de exemplu, cleme (consultați fig. 15).
- Efectuați operațiunea așa cum este descris mai sus (consultați fig. 15).

## Măsuri de întreținere a unelei electrice / măsuri preventive

Înainte de a executa orice lucrare asupra unelei electrice, scoateți fișa de alimentare din priză.

### Curățarea unelei electrice

O condiție indispensabilă pentru exploatarea pe termen lung a unelei electrice este păstrarea acesteia curată. Curățați în mod regulat unealta electrică cu aer comprimat prin găurile de aerisire **25**.

### Serviciul post-vânzare și serviciul de tip aplicație

Serviciul nostru post-vânzare răspunde la întrebările dumneavoastră legate de întreținerea și repararea produsului dumneavoastră, precum și a pieselor de schimb. Informații despre centrele de

servicii, diagramele pieselor și informații despre piesele de schimb pot fi găsite, de asemenea, la adresa: [www.crown-tools.com](http://www.crown-tools.com).

## Transportarea uneltelor electrice

- În mod obligatoriu, ambalajul nu trebuie supus niciunui impact mecanic în timpul transportării.
- La descărcare / încărcare, nu este permisă utilizarea niciunui tip de tehnologie care funcționează pe principiul ambalajului de fixare.

## Protecția mediului



**Materiile prime trebuie reciclate în loc să fie evacuate ca deșeuri.**

Unealta, accesoriile și ambalajul trebuie sortate în vederea reciclării ecologice. Componentele din plastic sunt etichetate pentru reciclarea pe categorii. Aceste instrucțiuni sunt tipărite pe hârtie reciclabilă, fabricată fără clor.