

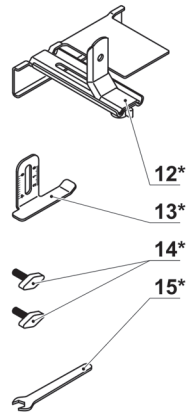
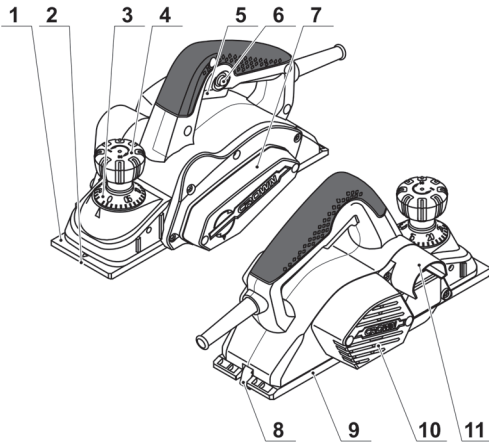
ro Instrucțiuni originale

Română

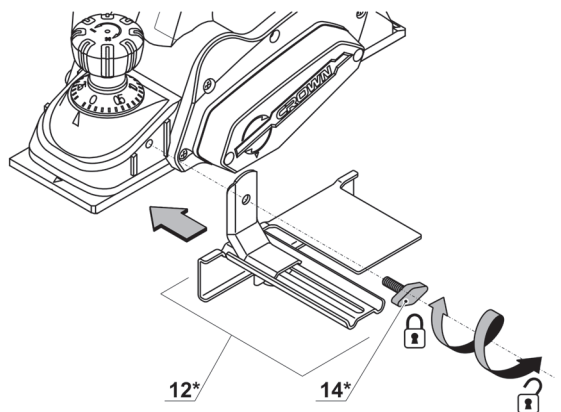
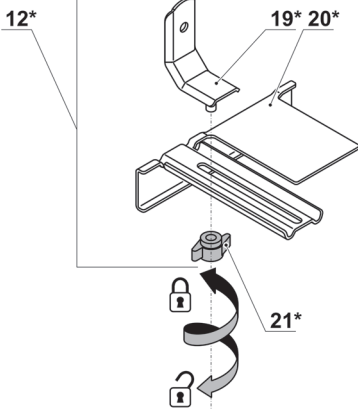
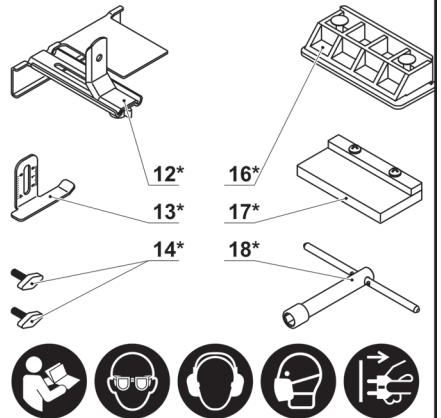
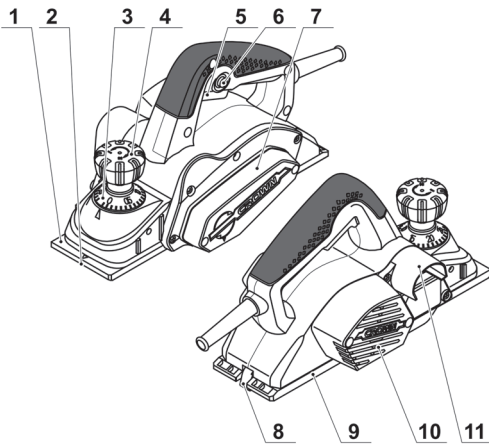
Desene explicative pagini 5 - 10
Recomandări generale privind siguranța, manual de instrucțiuni pagini 84 - 90

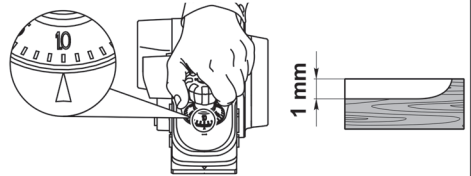
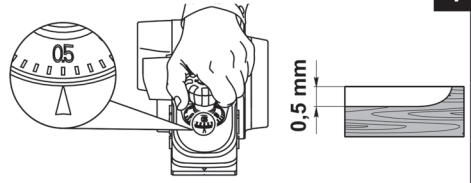
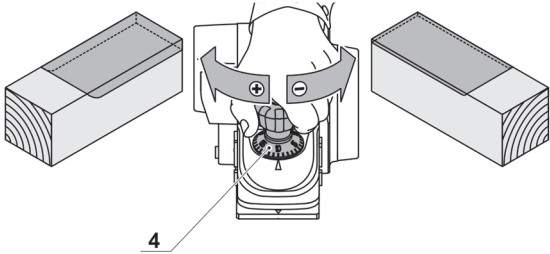
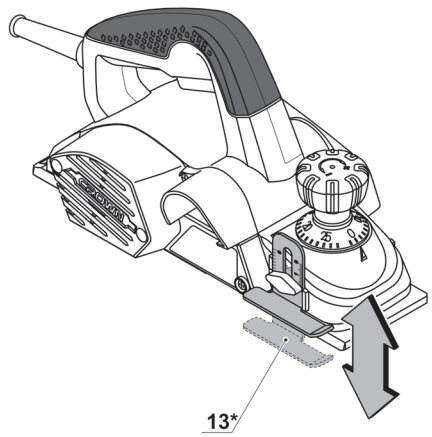
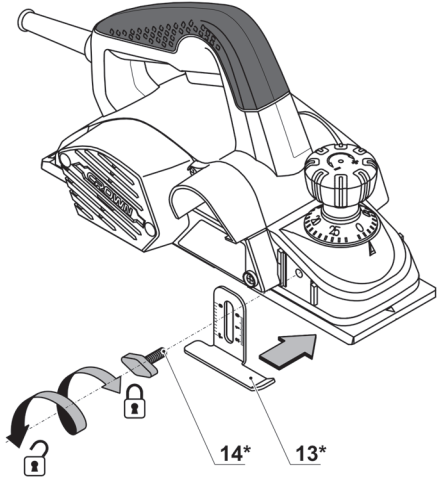
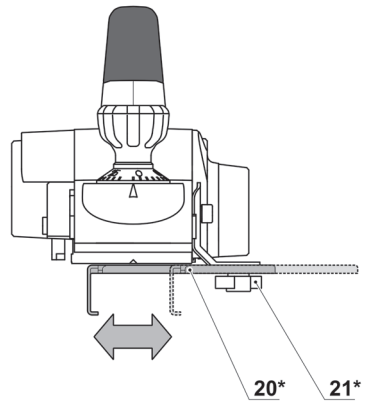
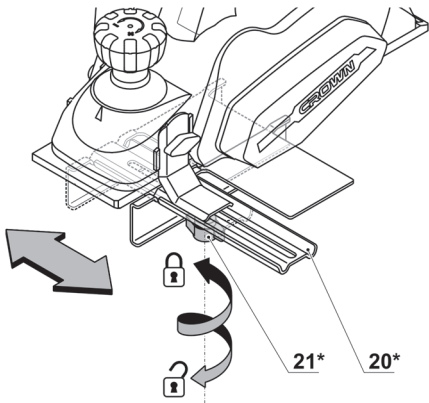


CT14019X

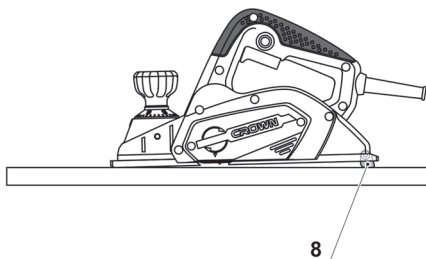
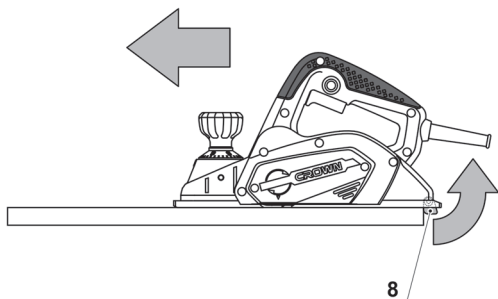


CT14019

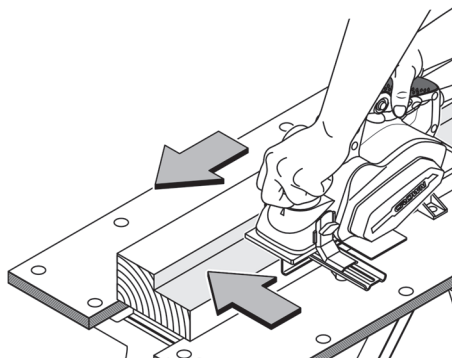
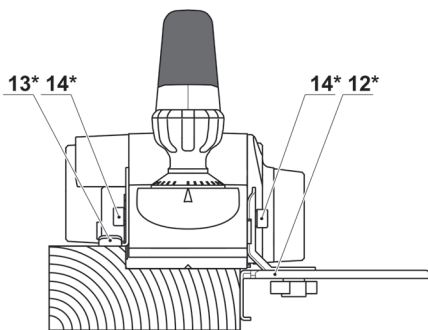




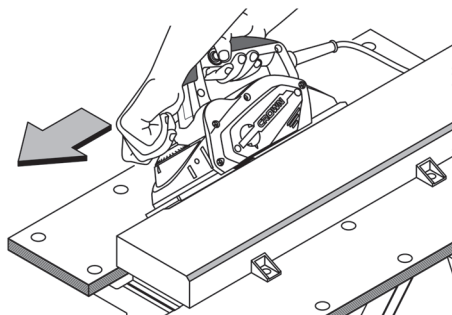
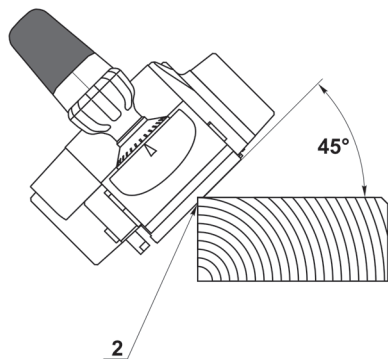
5

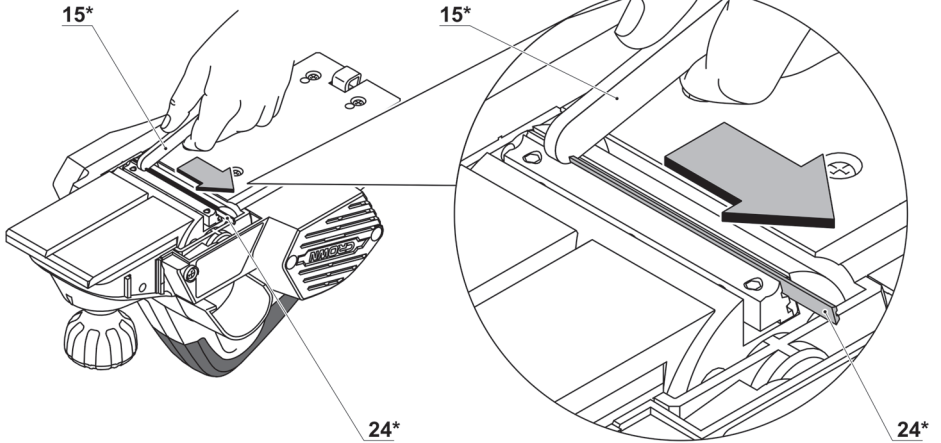
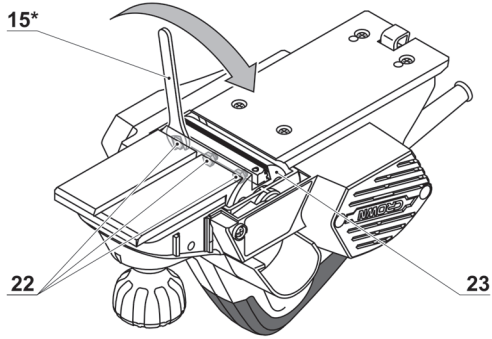


6



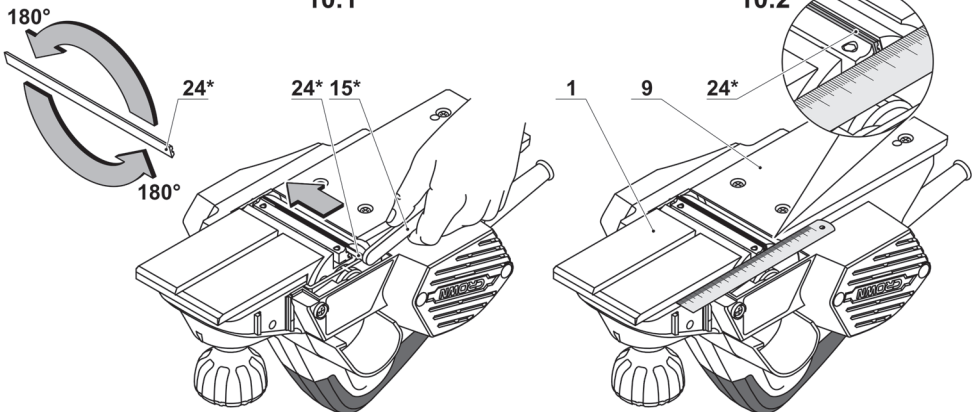
7



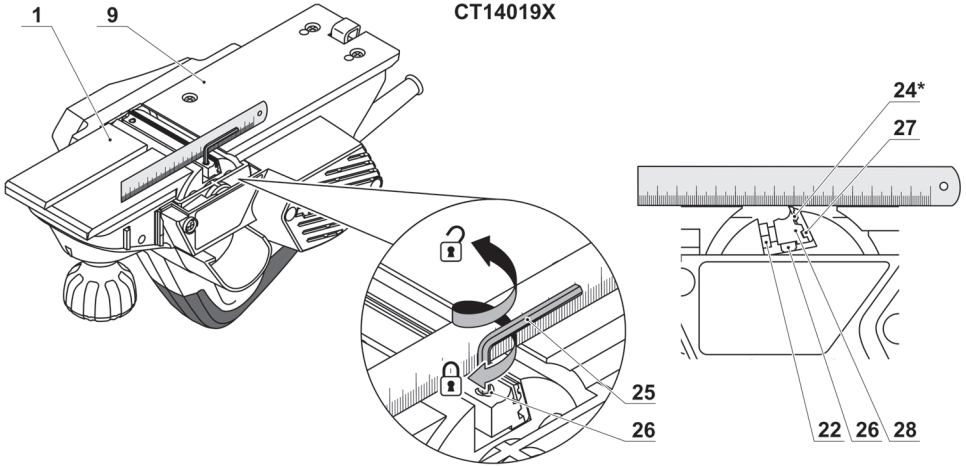


10.1

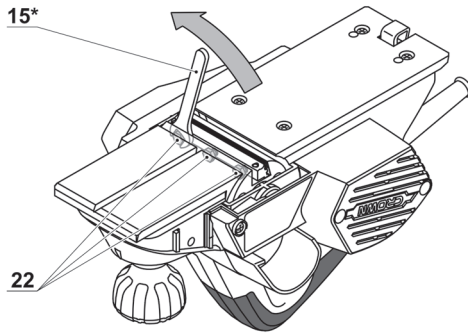
10.2



CT14019X

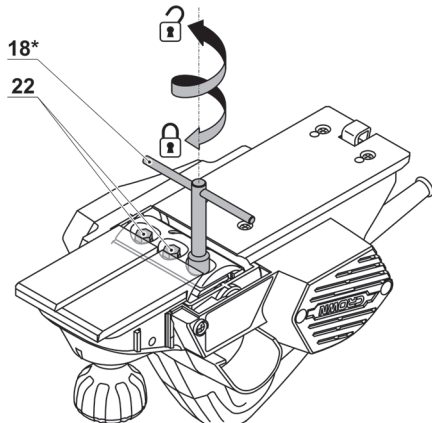


CT14019X

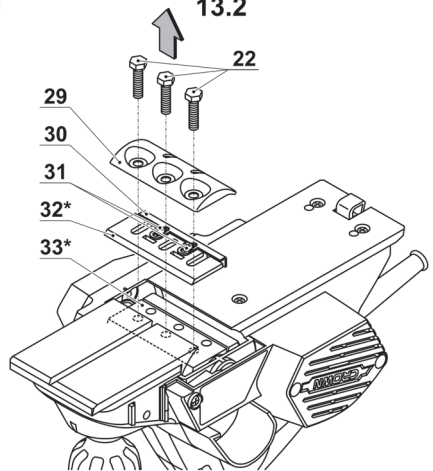


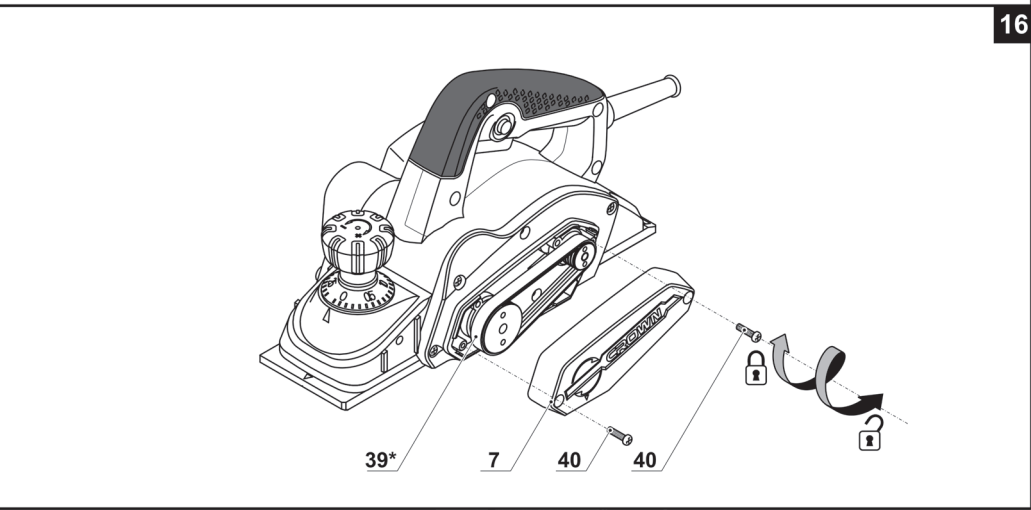
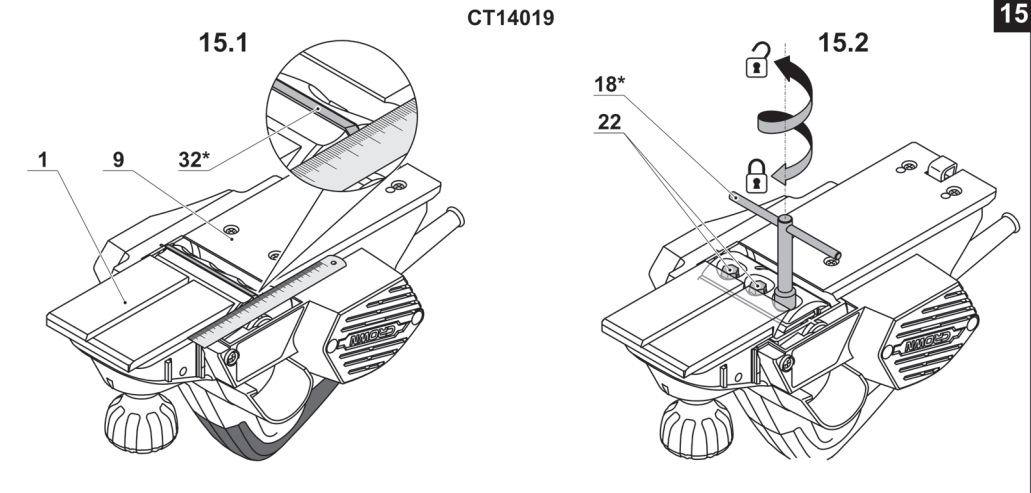
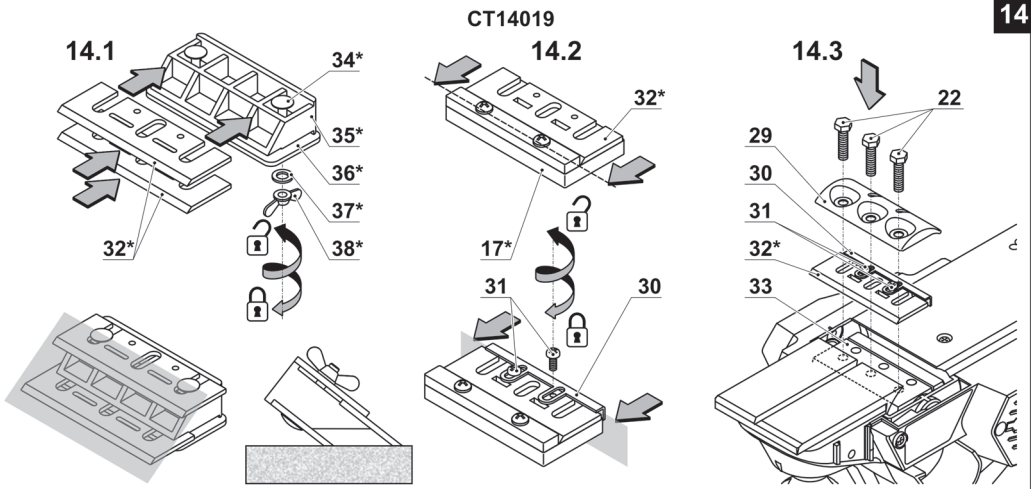
13.1

CT14019



13.2





Date tehnice ale uneltei electrice

Rindea electrică		CT14019X	CT14019
Codul uneltei electrice	[220-230 V ~50/60 Hz]	420664	420657
Puterea absorbită	[W]	710	710
Putere	[W]	330	330
	110-127 V [A]	6	6
	220-230 V [A]	3.3	3.3
Număr de turații în gol	[min ⁻¹]	16000	16000
Lățimea de rindeluire	[mm] [inches]	82 3-1/4"	82 3-1/4"
Adâncimea de rindeluire	[mm] [inches]	0-2,5 0"-3/32"	0-2,5 0"-3/32"
Adâncimea de canelare	[mm] [inches]	0-15 0"-19/32"	0-15 0"-19/32"
Greutate	[kg] [lb]	2,8 6.17	2,8 6.17
Clasa de protecție		□ / II	□ / II
Presiune acustică	[dB(A)]	88,63	88,63
Putere acustică	[dB(A)]	99,63	99,63
Vibrații ponderate	[m/s ²]	2,7	2,7

Informații despre zgomot



Purtați căști antifonice dacă presiunea acustică depășește 85 dB (A).

CE Declarație de conformitate

Declarăm pe proprie răspundere că produsul descris la paragraful "Date tehnice ale uneltei electrice" corespunde tuturor dispozițiilor relevante ale Directivei 2006/42/EC inclusiv modificărilor acestora și este în conformitate cu următoarele standarde: EN 60745-1, EN 60745-2-14.

Manager de
certificare

Wu Cunzhen

Merit Link International AG
Stabio, Elveția, 17.10.2017

Reguli generale de siguranță



AVERTISMENT! Citiți toate avertismentele și instrucțiunile de siguranță. Nerespectarea avertismentelor și a instrucțiunilor poate avea drept rezultat un șoc electric, incendiu și / sau vătămarea gravă.

Păstrați toate avertismentele și instrucțiunile pentru o referință viitoare.

Termenul de "unealtă electrică" din avertismente se referă la unealta electrică (cablată) acționată prin rețea sau unealta electrică (necablată) acționată cu baterii.

Siguranța suprafeței de lucru

- **Păstrați suprafața de lucru curată și bine iluminată.** Zonele dezordonate sau întunecoase pot cauza incidente.
- **Nu utilizați uneltele electrice în atmosfere explozive, cum ar fi în prezența lichidelor, a gazelor sau a prafului inflamabil.** Uneltele electrice creează scântei care pot aprinde praful sau gazele arse.
- **Țineți copiii și martorii la distanță atunci când utilizați o unealtă electrică.** Distracțiile vă pot face să pierdeți controlul.

Siguranță electrică

- **Fișele uneltei electrice trebuie să se potrivească cu borna de ieșire. Nu modificați niciodată fișa, în niciun mod. Nu utilizați nicio fișă adaptare cu**



AVERTISMENT - Pentru a reduce riscul de vătămare, utilizatorul trebuie să citească manualul de instrucțiuni!

uneltele electrice împământate (legate la pământ).

Fișele nemodificate și bornele de ieșire potrivite vor reduce riscul de șoc electric.

- **Evitați contactul fizic cu suprafețele împământate sau legate la pământ, cum ar fi conductele, radiatoarele, plitele sau frigiderele.** Există un risc sporit de șoc electric, în cazul în care corpul dvs., este împământat sau legat la pământ.

- **Nu expuneți uneltele electrice la condiții de vreme ploioasă sau umedă.** Pătrunderea apei într-o unaltă electrică va spori riscul de șoc electric.

- **Nu abuzați de cablu. Nu utilizați niciodată cablu pentru a transporta, împinge sau scoate unalta electrică din priză. Țineți cablul la distanță de căldură, ulei, margini ascuțite sau piese mobile.** Cablurile deteriorate sau încălțite sporesc riscul de șoc electric.

- **Atunci când utilizați o unaltă electrică în aer liber, utilizați un cablu prelungitor adecvat pentru uz în aer liber.** Utilizarea unui cablu destinat uzului în aer liber reduce riscul de șoc electric.

- **Dacă utilizarea unei unelte electrice într-un loc umed nu poate fi evitată, utilizați o alimentare protejată (DCR) pentru dispozitivul cu curent rezidual.** Utilizarea unui DCR reduce riscul de șoc electric. **REȚINEȚI!** Termenul de "dispozitiv cu curent rezidual (DCR)" poate fi înlocuit cu termenul "disjuncteur cu curent de fugă (GFCI)" sau "disjuncteur de scurgere la pământ (ELCB)".

- **Avertisment!** Nu atingeți niciodată suprafețele metalice ale cutiei de viteze, ale scutului și așa mai departe, deoarece atingere suprafețelor metalice va interfera cu unda electromagnetică, cauzând astfel o potențială vătămare sau accidente.

Siguranță personală

- **Fiți atent, aveți grijă la ceea ce faceți și apelați la simțul practic atunci când utilizați o unaltă electrică. Nu utilizați o unaltă electrică dacă sunteți obosit sau vă aflați sub influența drogurilor, a alcoolului sau a medicamentelor.** Un moment de neatenție în timpul utilizării uneltelor electrice poate avea drept rezultat o vătămare personală gravă.

- **Utilizați echipamente de protecție individuală. Purtați întotdeauna o protecție pentru ochi.** Echipamentele de protecție, cum ar fi masca pentru praf, încălțămînta de protecție împotriva alunecării, casca dură sau protecția pentru auz, utilizate în condițiile corespunzătoare vor reduce vătămarile personale.

- **Preveniți pornirea accidentală. Asigurați-vă că întrerupătorul se află în poziție oprit înainte de a conecta la sursa de alimentare și / sau setul de baterii, ridicând sau transportând unalta.** Transportul uneltelor electrice ținând degetul apăsat pe întrerupător sau punerea uneltelor electrice sub tensiune care au întrerupătorul pornit duce la accidente.

- **Îndepărtați orice cheie de reglare înainte de a porni unalta electrică.** O cheie lăsată atașată de o piesă rotativă a uneltei electrice poate duce la vătămarea personală.

- **Nu întindeți excesiv. Păstrați întotdeauna sprinjul și echilibrul adecvat.** Acest lucru permite un control mai bun al uneltei electrice în situații neașteptate.

- **Îmbrăcați-vă adecvat. Nu purtați îmbrăcăminte sau bijuterii lejere. Țineți părul, îmbrăcămînta și mânușile la distanță de piesele mobile.** Îmbrăcă-

mîntea, bijuteriile sau părul lung liber se poate prinde în piesele mobile.

- **Dacă dispozitivele sunt furnizate pentru conexiunea instalațiilor de extracție și de colectare a prafului, asigurați-vă că acestea sunt conectate și utilizate în mod adecvat.** Utilizarea dispozitivului de colectare a prafului poate reduce pericolele legate de praf.

- **Nu permiteți ca familiarizarea rezultată din utilizarea frecventă a uneltelor să vă facă să vă complăceți sau să ignorați principiile de siguranță ale uneltei.** O acțiune neglijentă poate cauza o vătămare gravă într-o fracțiune de secundă.

- **Avertisment!** Uneltele electrice pot produce un câmp electromagnetic în timpul utilizării. În unele circumstanțe, acest câmp poate interfera cu implanturile medicale active sau pasive. Pentru a reduce riscul de vătămare gravă sau fatală, le recomandăm persoanelor cu implanturi medicale să se consulte cu medicul acestora și producătorul de implanturi medicale înainte de a utiliza această unaltă electrică.

Utilizarea și întreținerea uneltei electrice

- **Persoanele cu aptitudini psio-fizice sau mentale reduse, precum și copiii, nu pot utiliza unalta electrică, dacă acestea nu sunt supravegheate sau instruite cu privire la utilizarea uneltei electrice de către o persoană responsabilă de siguranța acestora.**

- **Nu forțați unalta electrică. Utilizați unalta electrică corectă pentru operațiunea dvs.** Unalta electrică corectă va face lucrurile mai bine și în mare măsură, la capacitatea pentru care a fost proiectată.

- **Nu utilizați unalta electrică dacă întrerupătorul nu o pornește și nu o oprește.** Orice unaltă electrică care nu poate fi comandată cu ajutorul întrerupătorului este periculoasă și trebuie să fie reparată.

- **Deconectați fișa de la sursa de alimentare și / sau setul de baterii din unalta electrică înainte să efectuați orice reglaj, să schimbați accesoriile sau să depozitați uneltele electrice.** Astfel de măsuri de siguranță preventive reduc riscul de a porni unalta electrică accidental.

- **Depozitați uneltele electrice inactice într-un loc care nu se află la îndemâna copiilor și nu permiteți persoanelor nefamiliarizate cu unalta electrică sau cu aceste instrucțiuni să utilizeze unalta electrică.** Uneltele electrice sunt periculoase în posesia utilizatorilor neinstruiți.

- **Efectuați întreținerea uneltei electrice. Verificați alinierea greșită sau griparea pieselor mobile, ruperea pieselor și orice altă condiție care poate afecta funcționarea uneltei electrice.** Dacă unalta electrică s-a deteriorat, reparați-o înainte de utilizare. Uneltele electrice întreținute în mod precar pot cauza numeroase accidente.

- **Păstrați uneltele de tăiere ascuțite și curate.** Uneltele de tăiere întreținute corespunzător cu margini de tăiere ascuțite sunt mai puțin predispuse la gripare și sunt mai ușor de comandat.

- **Utilizați unalta electrică, accesoriile și cuțitele aplicate etc. în conformitate cu aceste instrucțiuni, luând în considerare condițiile de lucru și lucrarea de executat.** Utilizarea uneltei electrice pentru alte operațiuni decât cele prevăzute poate duce la o situație periculoasă.

- **Păstrați mânerul și suprafețele de prindere uscate, curate și fără urme de ulei și lubrifiant.** Mâner-

rele și suprafețele de prindere alunecoase împiedică manipularea și comanda sigură a unelei în situații neașteptate.

- Rețineți faptul că atunci când utilizați o unealtă electrică, țineți mânerul auxiliar corect, care este util în momentul comandării unelei electrice. Prin urmare, o ținere adecvată poate reduce riscul de accidente sau vătămări.

Reparații

- **Unealta dvs. electrică trebuie să fie reparată de către o persoană calificată în reparații, utilizând numai piese de schimb identice.** Acest lucru va asigura faptul că siguranța unelei electrice este menținută.

- Urmați instrucțiunile privind lubrifierea și schimbarea accesoriilor.

Avertismente speciale privind siguranța

- **Așteptați ca tăietorul să se oprească înainte de așezarea unelei jos.** Un tăietor rotativ expus poate antrena suprafața, provocând posibila pierdere a controlului și vătămare gravă.

NOTĂ: Avertismentul de mai sus se aplică doar în cazul mașinilor de rindeluit fără sistem de protecție cu închidere automată.

- **Apucați unealta electrică doar de suprafețele de prindere izolate, deoarece tăietorul poate intra în contact cu propriul cablu de alimentare.** Tăierea unui fir aflat sub tensiune poate "alimenta" piesele de metal expuse ale unelei electrice și îl poate electrocuta pe operator.

- **Utilizați cleme sau o altă metodă practică de fixare și sprijinire a piesei de prelucrat pe o platformă stabilă.** Ținerea piesei de prelucrat în mână sau pe corp o face instabilă și poate provoca pierderea controlului.

Linii directe de siguranță în timpul utilizării unelei electrice

- **Nu utilizați accesorii nerecomandate și neproiectate special de producătorul unelei; nu utilizați accesorii deteriorate;** specificațiile accesoriilor trebuie să fie în intervalul de putere nominală al unelei.

- **Lama rindelei trebuie să fie corect instalată și utilizată conform instrucțiunilor furnizate de producător.** Fiți atent la dimensiunea care trebuie să corespundă plăcii de presare, pentru a vă asigura că nu are loc nicio fricțiune mecanică între lama rindelei și placa de presare în timpul operării, după instalare. După instalare, comutatorul trebuie pornit în poziția de siguranță, iar unealta va funcționa timp de 30 de secunde. În caz de vibrații puternice sau alte probleme, operarea va fi întreruptă și vor fi făcute aranjamentele pentru întreținere.

- **Piesa prelucrată trebuie să fie fixată în mod fiabil și prinsă cu clemă de prindere sau cu clemă cu șurub, cât de bine posibil.**

- **Nu puneți degetele pe comutator pentru a evita pornirea involuntară a unelei, când aceasta se mișcă.**

- **Unealta electrică trebuie pornită înainte de așezarea acesteia pe suprafața materialului de**

procesat. Când este efectuată operația de rindeluire, inspectați dacă sunt materii străine ascunde în piesa de prelucrat, de exemplu cuie și șuruburi. Orice materie străină descoperită trebuie înlăturată înainte de operare.

- **Când unealta electrică este utilizată, cablurile de alimentare trebuie să fie amplasate în spatele cadrului, departe de capul de lucru.** Cablurile de alimentare sau unelele deteriorate nu trebuie utilizate. În cazul în care cablurile de alimentare sunt deteriorate în timpul lucrului, nu atingeți cablurile de alimentare deteriorate; scoateți ștecărul imediat și schimbați cablul de alimentare.

- **Unealta electrică trebuie oprită înainte de a fi așezată jos.** După întreruperea alimentării, unealta electrică poate fi așezată doar după ce capul de lucru al unelei este complet static. În același timp, nu atingeți lama rindelei cu mâinile. În mod similar, lama rindelei se încălzește foarte mult în timpul operării, prin urmare nu trebuie să o atingeți cu mâinile înainte de a se răci.

- **Dacă este generat praf dăunător pentru sănătate, combustibil sau exploziv în timpul lucrului, luați măsurile de siguranță corespunzătoare.** De exemplu: praf care poate cauza cancer. În timpul lucrului, trebuie să utilizați echipament pentru înlăturarea prafului rezidual și măturare și să purtați mască împotriva prafului.

- **Spațiul de lucru trebuie menținut curat.** După amestecare, materialele pot prezenta riscuri ridicate.

- **Deoarece azbestul poate cauza cancer, nu procesați materiale care conțin azbest.**

- **Unealta electrică poate fi așezată doar după ce lama este complet statică.** Lamele instalate în unealta electrică se pot bloca, ducând la imposibilitatea de a controla unealta electrică.

- **Nu utilizați o unealtă electrică ce are cabluri deteriorate.** În cazul în care cablurile de alimentare sunt deteriorate sau rupte în timpul lucrului, nu atingeți cablul de alimentare; în schimb, scoateți imediat ștecărul. Cablurile de alimentare deteriorate pot cauza electrocutarea.

- **Unealta electrică trebuie pornită înainte de introducerea acesteia în piesa de prelucrat.** Dacă lama rămâne blocată în piesa de prelucrat, unealta electrică va recula.

- **Unealta electrică nu trebuie să fie operată de copii.**

- **Utilizați doar lame ascuțite.**

- **În timpul lucrului, cablurile de alimentare trebuie amplasate în spatele unelei electrice.**

- **În timpul lucrului, țineți cu fermitate și stabilitate unealta electrică.**

- **În timpul lucrului, placa de bază trebuie fixată pe suprafața materialului.**

- **Când munca de rindeluire este în desfășurare, lama nu trebuie să intre în contact cu metalul, cuie sau șuruburi.**




- **Când unealta electrică este în funcțiune, degetele nu trebuie să intre în fanta pentru eliminarea așchiiilor.**


Observați tensiunea electrică: la conexiunea electrică, trebuie să confirmați dacă tensiunea electrică este aceeași cu tensiunea marcată pe plăcuța cu datele tehnice principale a unelei. Dacă tensiunea electrică este mai mare decât tensiunea adecvată, operatorii pot fi supuși accidentelor și, în același timp, unealta se

va distruge. Prin urmare, dacă tensiunea electrică nu a fost confirmată, atunci nu veți efectua niciodată conectarea în mod arbitrar. Dimpotrivă, atunci când tensiunea electrică este mai mică decât tensiunea necesară, motorul se va deteriora.

Simboluri utilizate în manual

Următoarele simboluri sunt utilizate în manualul de utilizare, rețineți-le semnificația. Interpretarea corectă a simbolurilor va permite utilizarea corectă și sigură a unelei electrice.

Symbol	Semnificație
	Rindea electrică Secțiunea marcată cu gri - prindere moale (cu suprafață izolată).
	Autocolant cu numărul de serie: CT ... - model; XX - data fabricației; XXXXXXX - număr de serie.
	Citiți toate reglementările și instrucțiunile de siguranță.
	Purtați ochelari de protecție.
	Purtați protecții antifonice.
	Purtați o mască pentru praf.
	Deconectați unealta electrică de la rețea înainte de instalare sau de ajustare.
	Direcția de deplasare.
	Direcția de rotație.
	Blocat.

Symbol	Semnificație
	Deblocat.
	Atenție. Important.
	Interzis.
	Izolație dublă / clasa de protecție.
	Un semn care certifică faptul că produsul se conformează cu cerințele esențiale ale directivelor UE și ale standardelor UE armonizate.
	În timpul funcționării, îndepărtați praful acumulat.
	Atenție! Posibilitate de accidentare cauzată de marginile ascuțite ale unui accesoriu de tăiere.
	Nu aruncați unealta electrică într-un container pentru deșeuri domestice.

Descrierea unelei electrice

Rindeaua electrică este destinată rindeluirii, tăierii muchiilor și canelării lemnului și a obiectelor din lemn. Rindeaua electrică nu poate fi folosită decât de către dreptaci. Unealta poate fi montată în poziție fixă (cu ajutorul unor accesorii speciale).

Părți componente

- 1 Placă bază față
- 2 Canelură în V
- 3 Scară de reglare a adâncimii de rindeluire
- 4 Mâner suplimentar cu regulator pentru reglarea adâncimii de rindeluire
- 5 Întrerupător pornit / oprit
- 6 Buton de deblocare
- 7 Apărătoare
- 8 Opritur de siguranță
- 9 Placă bază spate
- 10 Orificii pentru ventilare
- 11 Duză
- 12 Opritur lateral *
- 13 Opritur vertical *
- 14 Șurub fluture *
- 15 Cheia *
- 16 Dispozitiv de ascuțire a cuțitelor (ansamblu) *
- 17 Dispozitiv de aliniere a cuțitelor (ansamblu) *

- 18 Cheie inelară *
- 19 Consolă *
- 20 Placă opritoare *
- 21 Piuliță de fixare *
- 22 Șurub de prindere *
- 23 Tambur pentru lame interschimbabile
- 24 Lame interschimbabile *
- 25 Cheie imbus *
- 26 Șurub ajustanta
- 27 Placă de prindere
- 28 Placă de îndreptare pentru lamă interschimbabilă
- 29 Capac
- 30 Placă de îndreptare pentru lamă reascuțibilă
- 31 Șurub
- 32 Lame reascuțibile *
- 33 Tambur pentru lame reascuțibile
- 34 Bolț de strângere pentru dispozitivul de ascuțit lame *
- 35 Șablon *
- 36 Placă *
- 37 Șaibă *
- 38 Piuliță fluture *
- 39 Curea de acționare *
- 40 Șurub carcasă

* Accesorii

Nu toate accesoriile descrise și ilustrate sunt incluse în setul standard de livrare.

Montarea și reglarea componentelor uneltei electrice

Înainte de a executa orice lucrare asupra uneltei electrice, scoateți fișa de alimentare din priză.



Nu strângeți excesiv elementele de prindere, pentru a evita deteriorarea fițelului.



Montarea / demontarea / instalarea anumitor elemente este aceeași pentru toate modelele, în acest caz modelele specifice nu sunt prezentate în ilustrații.

Montarea / demontarea opritorului lateral (vezi fig. 1)

- Ansamblu opritor lateral **12** după cum este prezentat în fig. 1.
- Montați opritorul lateral **12** utilizând șurubul fluture **14** (consultați fig. 1).
- Operațiunile de dezasamblare se fac în ordine inversă.

Fixarea lățimii de canelare (vezi fig. 2)

- Slăbiți piulița de fixare **21** de pe opritorul lateral **12** și reglați lățimea necesară a canelării prin deplasarea plăcii opritoare **20** (consultați fig. 2).
- Strângeți piulița de fixare **21**.

Montarea / demontarea opritorului vertical (vezi fig. 3)

- Montați opritorul vertical **13** utilizând șurubul fluture **14** (consultați fig. 3).

- Când demontați opritorul vertical **13**, desfaceți șurubul fluture **14**.

Fixarea adâncimii de canelare (vezi fig. 3)

- Slăbiți șurubul fluture **14** de pe opritorul vertical **13** și reglați adâncimea dorită a canelării (consultați fig. 3).
- Strângeți șurubul fluture **14**.

Punerea în funcțiune a uneltei electrice

Utilizați întotdeauna tensiunea de alimentare corectă: tensiunea de alimentare trebuie să corespundă cu informațiile specificate pe plăcuța de identificare a uneltei electrice.

Pornirea / oprirea uneltei electrice

Pornire:

Pentru a porni unealta electrică, țineți apăsat butonul de deblocare **6** și, în același timp, apăsați întrerupătorul **5**.

Oprire:

Pentru a opri unealta electrică, eliberați întrerupătorul **5**.

Aspirarea prafului în timpul funcționării uneltei electrice



Aspirarea prafului permite reducerea cantității de praf din aer și împiedică acumularea acestuia în zona de lucru.

Atunci când utilizați unealta electrică, folosiți întotdeauna un aspirator pentru a aspira praful de pe piesele prelucrate.

Caracteristici ale uneltei electrice

Mâner suplimentar cu regulator pentru reglarea adâncimii de rindeluire (vezi fig. 4)

Fixați adâncimea de rindeluire dorită rotind mânerul suplimentar **3** la dreapta sau la stânga, în funcție de marcajele de pe scară **4**.

Marcajele scării **4** sunt astfel concepute încât rotirea mânerului **3** cu un marcaj va determina modificarea adâncimii de rindeluire cu 0.5 mm (vezi fig. 4). De exemplu, valoarea 0.5 a fost prefixată, dacă roțiți mânerul, veți seta valoarea 10 - ceea ce înseamnă că adâncimea de rindeluire se va modifica de la 0.5 mm la 1 mm.

Opritorul de siguranță (vezi fig. 5)

Opritorul de siguranță cu arc **8** permite punerea jos a uneltei electrice imediat după încheierea operațiunii, fără riscuri de deteriorare a suprafeței prelucrate sau a cuțitelor uneltei electrice. Atunci când unealta electrică este ridicată deasupra suprafeței prelucrate, opritorul de siguranță cu arc **8** revine în poziția inițială. Atunci când unealta este pusă jos, placa de bază spate **9** nu intră în contact cu suprafața prelucrată (unealta electrică este controlată de opritorul de siguranță **8**). Acest lucru asigură rotația liberă a tamburului fără ca suprafața prelucrată să fie atinsă de cuțite (vezi fig. 5). În timpul rindeluirii, opritorul de siguranță **8** se deplasează în spate și asigură funcționarea liberă.

Recomandări referitoare la utilizarea unelei electrice

Rindeluirea

- Asigurați-vă că piesa de prelucrat este bine fixată.
- Așezați placa de bază față 1 pe suprafața tratată, astfel încât cuțitele să nu intre în contact cu suprafața tratată.
- Porniți unealta electrică și lăsați tamburul să ajungă la turația maximă.
- După aceea, mișcați uniform unealta electrică în față. Monitorizați viteza de lucru - operațiunea va dura o anumită perioadă. O viteză prea mare nu va grăbi procesul, ci va suprasolicita unealta electrică, rezultatul fiind o calitate slabă a suprafeței tratate.
- La inițierea operațiunii de rindeluire, apăsați mai puternic pe partea din față a unelei electrice și pe partea din spate a acesteia la încheierea operațiunii. Acest lucru asigură evitarea așchierii neuniforme, atât la începutul, cât și la finalul rindeluirii.
- Rindeluirea devine mai ușoară dacă înclinați piesa de prelucrat astfel încât să poate fi rindeluită în sens descendent.
- Nu opriți unealta electrică în timpul operațiunii. Întrerupeți, mai întâi, contactul cuțitelor cu obiectul de lucru, de exemplu, ridicați unealta electrică deasupra suprafeței tratate.

Recomandări referitoare la îmbunătățirea calității suprafeței tratate

Calitatea suprafeței rezultate depinde de adâncimea de rindeluire, viteza de lucru, sensul de rindeluire și starea cuțitelor.

- **Adâncimea de rindeluire** - atunci când este redusă, suprafața rezultată va fi mai fină, dar va dura mai mult să îndepărtați stratul până la grosimea necesară.
Pentru pretratare - fixați o adâncime de rindeluire mai mare, deoarece veți economisi timp.
- **Pentru tratarea finală** - fixați o adâncime de rindeluire mai mică, deoarece veți obține o suprafață mai fină.
- **Viteza de lucru** - dacă adâncimea de rindeluire este redusă, suprafața rezultată va fi mai fină.
- **Sensul de rindeluire (în sensul / în sens contrar fibrelor)** - în cazul rindeluirii în sensul fibrelor de lemn, suprafața va fi mai fină.
- **Starea cuțitelor** - în cazul rindeluirii cu cuțite tocite sau cu cuțite cu creștături sau fisuri, suprafața de lemn tratată poate prezenta vicii (zgârieturi, dungi longitudinale etc.). Se va acorda o atenție specială verificării stării cuțitelor, deoarece acest lucru va garanta o funcționare mai sigură și rezultate mai bune.

Canelarea (vezi fig. 6)

- Fixați lățimea de fălțuire necesară folosind opritorul lateral 12 (vezi fig. 6).
- Fixați înălțimea de fălțuire necesară folosind opritorul vertical 13 (vezi fig. 6).
- Executați rindeluirea apăsând opritorul lateral 12 pe suprafața laterală a piesei de prelucrat. Repetați operațiunea până la obținerea rezultatului dorit.

Șanfrenarea muchiilor (vezi fig. 7)

Canelura în V 2 permite șanfrenarea muchiilor pieselor de prelucrat tratate.

Înclinați unealta electrică într-un unghi de 45° (vezi fig. 7) și executați rindeluirea. În timpul operațiunii, se va acorda o atenție specială unghiului de înclinare a unelei electrice și uniformității lucrului.

Măsurile de întreținere a unelei electrice / măsurile preventive

Înainte de a executa orice lucrare asupra unelei electrice, scoateți fișa de alimentare din priză.



Nu strângeți excesiv elementele de prindere, pentru a evita deteriorarea fișetului.



Se recomandă ca ascuțirea sau înlocuirea cuțitelor tocite să se facă în timp util. Pentru a împiedica descentrarea și vibrațiile, înlocuiți (ascuțiți) întotdeauna ambele cuțite. Folosiți cuțite de același tip. Nu utilizați niciodată rindeaua electrică dacă este montat doar un singur cuțit.



Fiți atent la înlocuirea / ascuțirea cuțitelor rindelei electrice, pentru a împiedica rănirea din cauza muchiilor cuțitelor. După ce ați înlocuit cuțitele, rotiți întotdeauna tamburul, pentru a vă asigura că funcționează fără probleme. Verificați și strângerea șuruburilor 22.

Cuțitele interschimbabile (vezi fig. 8-12)

[CT14019X]

Lamele 24 sunt ascuțite pe ambele părți, iar designul lor nu oferă posibilitatea reascuțirii. În cazul în care tăișul unei lame se tocește pe o parte, lamele 24 trebuie întoarse, iar în cazul în care se tocește pe ambele părți, lamele 24 trebuie înlocuite. Denumite în continuare "lame interschimbabile".

- Reglați adâncimea de rabatare la "0".
- Întoarceți unealta electrică și slăbiți bolțurile de strângere 22 utilizând cheia fixă 15 (consultați fig. 8).
- Utilizând cheia fixă 15, deplasați lama interschimbabilă 24 spre laterală și extrageți-o, după cum este arătat în fig. 9.
- Înlocuiți lama interschimbabilă 24 sau întoarceți-o (dacă cel de-al doilea tăiș al lamei este suficient de ascuțit) după cum este arătat în fig. 10.1.
- Montați lama interschimbabilă 24 pe poziție, după cum este arătat în fig. 10.1.
- Poziționați o riglă metalică pe suprafețele laterale ale plăcilor de bază 1 și 9 și aliniați partea laterală a lamei interschimbabile 24 (consultați fig. 10.2).
- Poziționați rigla metalică pe suprafața superioară a plăcilor de bază 1 și 9 și faceți ca lama interschimbabilă 24 să atingă rigla în punctul superior prin răsucirea bolțurilor de reglare 26 cu cheia Allen 25 (consultați fig. 11), ținând cont că tamburul 23 trebuie să se poată roti. Asigurați-vă că lama interschimbabilă 24 este reglată într-un mod similar pe toată lungimea sa (tăișul lamei interschimbabile 24 trebuie să fie paralel cu suprafața plăcii de bază frontale 1).

- Strângeți bolțurile de strângere **22** cu cheia fixă **15** până când fixează toate piesele în fanta tamburului **23** (consultați fig. 12).
- Repetați operațiunea de mai sus pentru cea de-a doua lamă interschimbabilă **24**.

Lame reascuțibile (consultați fig. 13-15)

[CT14019]

Lamele reascuțibile **32** pot fi reascuțite. Când tăișul lamei se tocește, lamele reascuțibile **32** trebuie demontate și reascuțite cu ajutorul unui dispozitiv special. După care trebuie aliniată și remontată pe tamburul **33**. Denumite în continuare "lame".

- Întoarceți unealta electrică și deșurubați șuruburile **22** folosind cheia inelară **18** (vezi fig. 13).
- Scoateți capacul **29** și cuțitul **32** asamblat cu placa de reglare **30**.
- Deșurubați șuruburile **31** și scoateți placa de reglare **30** de pe cuțit **32**.
- Curățați toate piesele cu ajutorul unei perii moi.
- Ascuțiți lamele **32** după cum este descris mai jos.
- Înainte de a monta un cuțit **32** nou (reascuțit), executați alinierea folosind șablonul **17**.
- Așezați cuțitul **32** pe șablonul de aliniere **17** (vezi fig. 14.2). **Atenție: șablonul 17 prezintă setări din fabrică și nu necesită reglaje suplimentare.**
- Aliniați muchia tăietoare a cuțitului interschimbabil **32** de-a lungul știftului șablonului **17**. Apăsăți partea verticală a plăcii de reglare **30** pe suprafața verticală a șablonului **17**, așa cum se arată în figura 14.2. Potrivii găurile din placa de reglare **30** cu găurile din cuțit **32**, deplasând placa de reglare **30** de-a lungul șablonului **17**. Strângeți șuruburile **31**. **Dacă lungimea cuțitului 32 nu permite alinierea din cauza reascuțirilor multiple, ambele cuțite 32 trebuie să fie înlocuite.**
- Așezați cuțitul **32** asamblat cu placa de reglare **30** pe tamburul **33**, așa cum se arată în figura 14.3.
- Așezați o riglă de metal pe suprafețele laterale ale plăcilor de bază **1** și **9** și aliniați partea laterală a cuțitului **32** (vezi fig. 15.1).
- Așezați capacul **29** și strângeți șuruburile **22** cu cheia inelară **18** (vezi fig. 15.2).
- Repetați operațiunile de mai sus pentru celălalt cuțit **32**.

Ascuțirea cuțitelor rindele electrice (vezi fig. 14.1)

[CT14019]



Ascuțiți întotdeauna ambele cuțite 32 odată și numai cu dispozitivul special 16, pentru a asigura unghiul de ascuțire corect.

- Demontați ambele cuțite **32** așa cum se arată mai sus.
- Slăbiți piulițele flutur **38** și poziționați ambele lame **32** în dispozitivul de ascuțire pentru lame **16** (consultați fig. 14.1). Părțile posterioare ale lamelor **32** trebuie să se sprijine de opritoare șablonului **35**.
- Strângeți piulițele flutur **38**. Capetele șuruburilor de prindere **34** și plăca **36** vor fixa în siguranță ambele cu-

țite **32**, apăsându-le pe șablon **35**, pentru a împiedica deplasarea acestora. Muchiile tăietoare ale cuțitelor **32** se vor găsi în același plan (vezi fig. 14.1).

- Ascuțiți ambele cuțite **32** cu piatra de polizor cu granulație mare și în mediu umed.
- Finișați ambele cuțite **32** cu piatra de polizor cu granulație fină și în mediu umed. Se recomandă și să lustruiți suprafața muchiilor tăietoare ale cuțitelor **32**, deoarece acest lucru va asigura obținerea de rezultate optime.
- Montați ambele lame **32** după cum este descris mai sus.

Înlocuirea curelei de acționare (vezi fig. 16)

- Deșurubați șuruburile **40** ale carcasei de protecție **7** și scoateți carcasa (vezi fig. 16).
- Scoateți cureaua de acționare **39** uzată.
- Curățați roțile de curea cu o perie.
- Așezați o nouă curea de acționare **39** pe roata de antrenare (de diametru mai mic) și apoi trageți-o pe tamburul rotativ cu roată antrenată (de diametru mai mare).
- Puneți la loc carcasa de protecție **7** și strângeți șuruburile **40**.

Curățarea unelei electrice

O condiție indispensabilă pentru exploatarea pe termen lung a unelei electrice este păstrarea acesteia curată. Curățați în mod regulat unealta electrică cu aer comprimat prin găurile de aerisire **10**.

Serviciul post-vânzare și serviciul de tip aplicație

Serviciul nostru post-vânzare răspunde la întrebările dumneavoastră legate de întreținerea și repararea produsului dumneavoastră, precum și a pieselor de schimb. Informații despre centrele de servicii, diagramele pieselor și informații despre piesele de schimb pot fi găsite, de asemenea, la adresa: www.crown-tools.com.

Transportarea uneltelor electrice

- În mod obligatoriu, ambalajul nu trebuie supus niciunui impact mecanic în timpul transportării.
- La descărcare / încărcare, nu este permisă utilizarea niciunui tip de tehnologie care funcționează pe principiul ambalajului de fixare.

Protecția mediului



Materiile prime trebuie reciclate în loc să fie evacuate ca deșuri.

Unealta, accesoriile și ambalajul trebuie sortate în vederea reciclării ecologice. Componentele din plastic sunt etichetate pentru reciclarea pe categorii. Aceste instrucțiuni sunt tipărite pe hârtie reciclabă, fabricată fără clor.

Producătorul își rezervă dreptul de a aduce modificări.

Română