

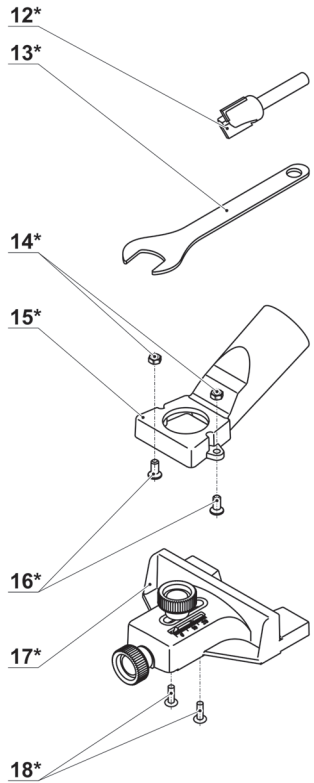
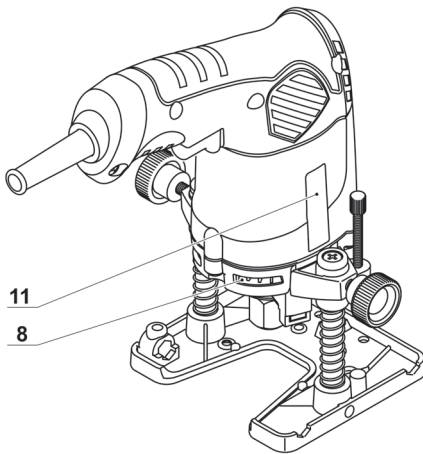
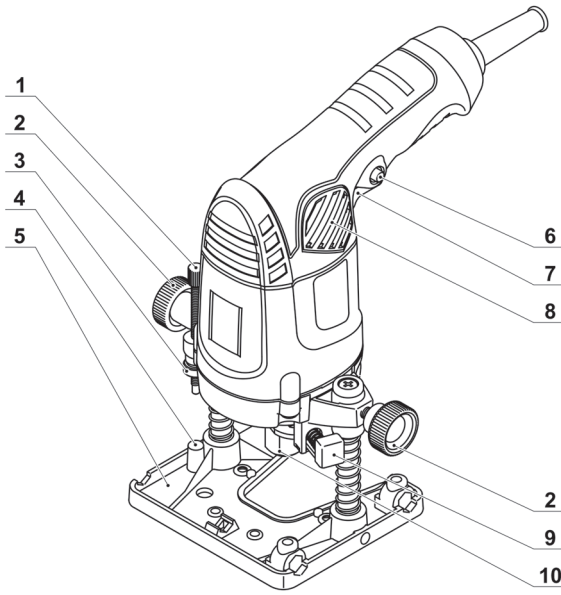
ro Instrucțiuni originale

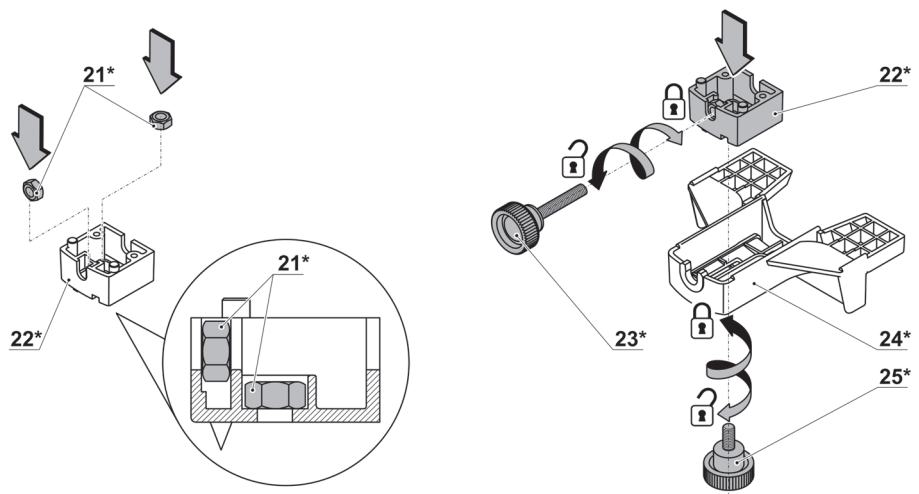
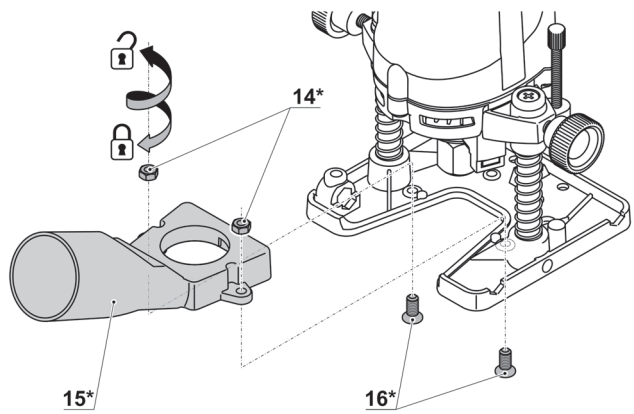
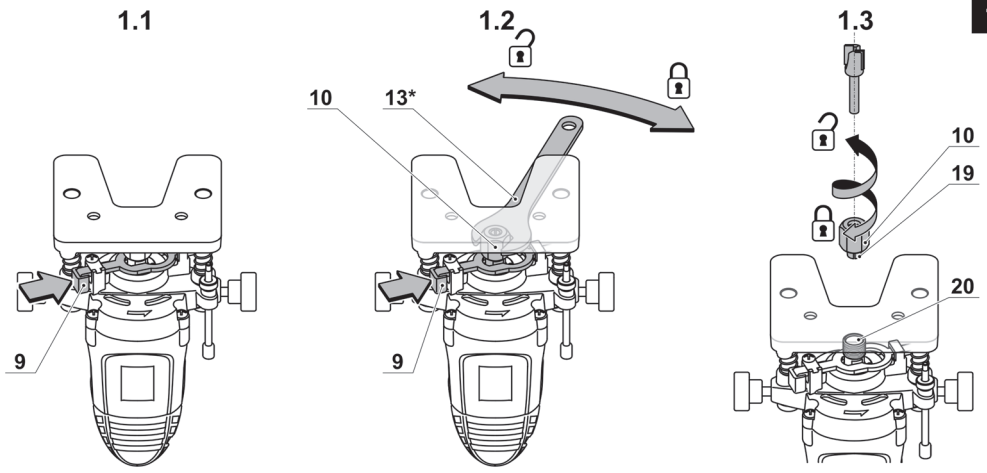
Conținut

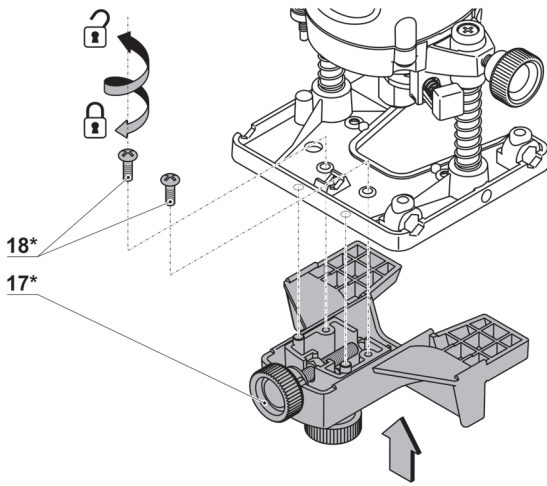
Română

Desene explicative	pagini 5 - 8
Recomandări generale privind siguranța, manual de instrucțiuni	pagini 69 - 74





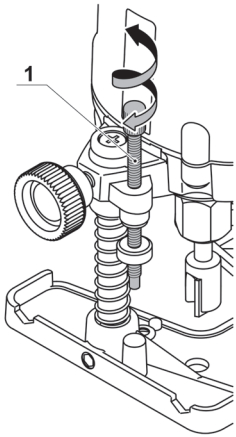
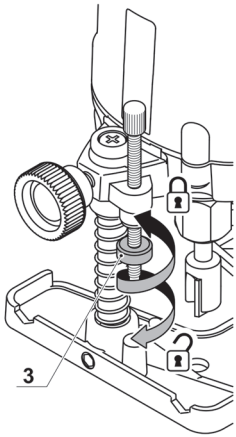
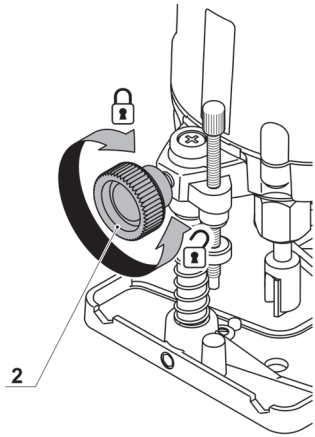




5.1

5.2

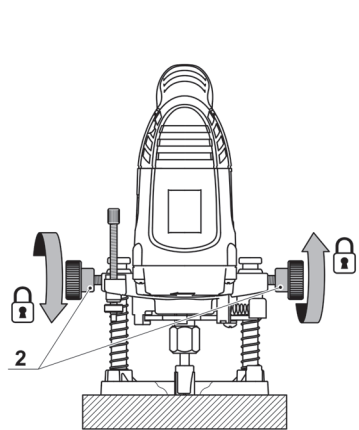
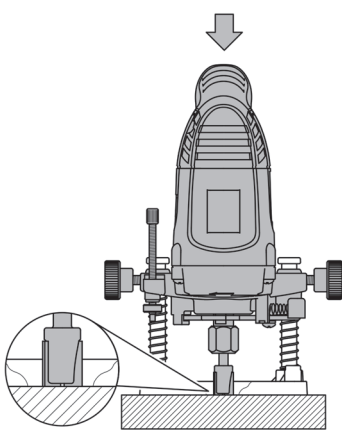
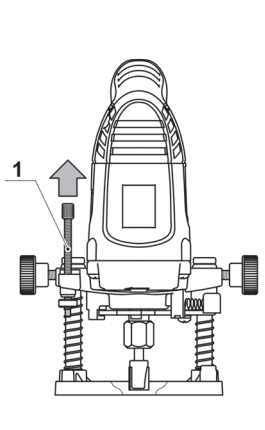
5.3



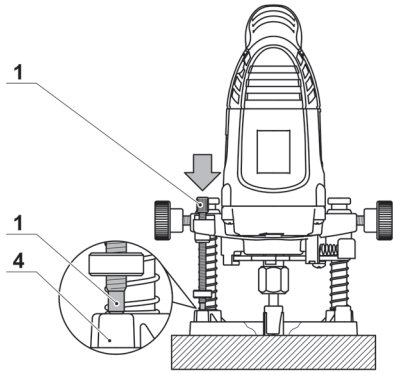
6.1

6.2

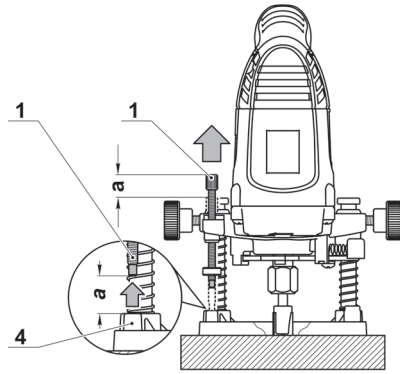
6.3



7.1

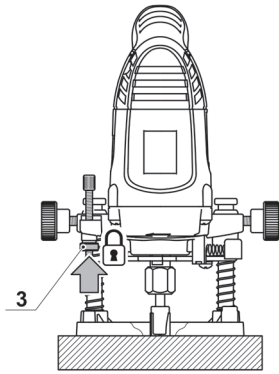


7.2

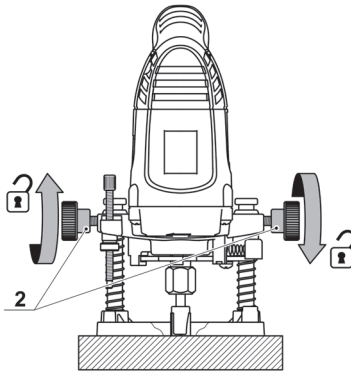


7

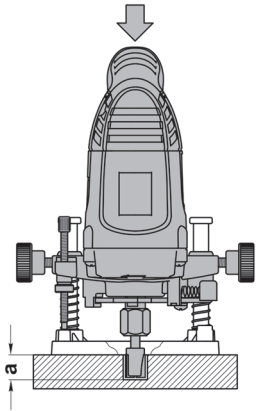
8.1



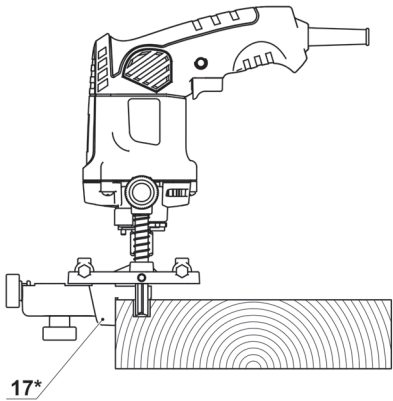
8.2



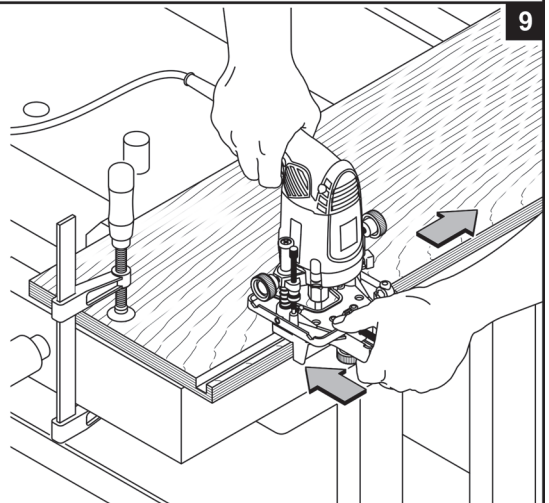
8.3



8



17*



9

8

Date tehnice ale uneltei electrice

Rectificator de margini		CT11020
Codul uneltei electrice	[220-230 V ~50/60 Hz]	421753
Puterea absorbită	[W]	430
Putere	[W]	174
Amperajul în funcție de voltaj	220-230 V [A]	2.1
Număr de turații în gol	[min ⁻¹]	26000
Ø interior guler	[mm] [inci]	6 1/4"
Cursa bazei mașinii de frezat	[mm] [inci]	30 1-3/16"
Greutate	[kg] [lb]	1,5 3.31
Clasa de protecție		□ / II

Informații despre zgomot



Purtați căști antifonice dacă presiunea acustică depășește 85 dB(A).

CE Declarație de conformitate

Declarăm pe proprie răspundere că produsul descris la paragraful "Date tehnice ale uneltei electrice" corespunde tuturor dispozițiilor relevante ale Directivei 2006/42/EC inclusiv modificărilor acestora și este în conformitate cu următoarele standarde: EN 60745-1, EN 60745-2-17.

Manager de
certificare

Wu Cunzhen

Merit Link International AG
Stabio, Elveția, 30.01.2018



AVERTISMENT - Pentru a reduce riscul de vătămare, utilizatorul trebuie să citească manualul de instrucțiuni!

Reguli generale de siguranță



AVERTISMENT! Citiți toate avertismentele și instrucțiunile de siguranță. Nerespectarea avertismentelor și a instrucțiunilor poate avea drept rezultat un șoc electric, incendiu și / sau vătămarea gravă.

Păstrați toate avertismentele și instrucțiunile pentru o referință viitoare.

Termenul de "unealtă electrică" din avertismente se referă la unealta electrică (cablată) acționată prin rețea sau unealta electrică (necablată) acționată cu baterii.

Siguranța suprafeței de lucru

- **Păstrați suprafața de lucru curată și bine iluminată.** Zonele dezordonate sau întunecoase pot cauza incidente.
- **Nu utilizați uneltele electrice în atmosfere explozive, cum ar fi în prezența lichidelor, a gazelor sau a prafului inflamabil.** Uneltele electrice creează scântei care pot aprinde praful sau gazele arse.
- **Țineți copiii și martorii la distanță atunci când utilizați o unealtă electrică.** Distracțiile vă pot face să pierdeți controlul.

Siguranță electrică

- **Fișele uneltei electrice trebuie să se potrivească cu borna de ieșire. Nu modificați niciodată fișa, în niciun mod. Nu utilizați nicio fișă adaptatoare cu uneltele electrice împământate (legate la pământ).** Fișele nemodificate și bornele de ieșire potrivite vor reduce riscul de șoc electric.
- **Evitați contactul fizic cu suprafețele împământate sau legate la pământ, cum ar fi conductele, radiatoarele, plitele sau frigiderale.** Există un risc sporit de șoc electric, în cazul în care corpul dvs., este împământat sau legat la pământ.
- **Nu expuneți uneltele electrice la condiții de vreme ploioasă sau umedă.** Pătrunderea apei într-o unealtă electrică va spori riscul de șoc electric.
- **Nu abuzați de cablu. Nu utilizați niciodată cablu pentru a transporta, împinge sau scoate unealta electrică din priză. Țineți cablul la distanță de căldură, ulei, margini ascuțite sau piese mobile.** Cablurile deteriorate sau încălcite sporesc riscul de șoc electric.
- **Atunci când utilizați o unealtă electrică în aer liber, utilizați un cablu prelungitor adecvat pentru uz în aer liber.** Utilizarea unui cablu destinat uzului în aer liber reduce riscul de șoc electric.
- **Dacă utilizați unealte electrice într-un loc umed nu poate fi evitată, utilizați o alimentare pro-**

teată (DCR) pentru dispozitivul cu curent rezidual. Utilizarea unui DCR reduce riscul de șoc electric. **REȚINEȚI!** Termenul de "dispozitiv cu curent rezidual (DCR)" poate fi înlocuit cu termenul "disjunctur cu curent de fugă (GFCI)" sau "disjunctur de scurgere la pământ (ELCB)".

• **Avertisment!** Nu atingeți niciodată suprafețele metalice ale cutiei de viteză, ale scutului și așa mai departe, deoarece atingere suprafețelor metalice va interfera cu unda electromagnetică, cauzând astfel o potențială vătămare sau accidente.

Siguranță personală

• **Fiți atent, aveți grijă la ceea ce faceți și apelați la simțul practic atunci când utilizați o unealtă electrică. Nu utilizați o unealtă electrică dacă sunteți oboseți sau vă aflați sub influența drogurilor, a alcoolului sau a medicamentelor.** Un moment de neatenție în timpul utilizării uneltelor electrice poate avea drept rezultat o vătămare personală gravă.

• **Utilizați echipamente de protecție individuală. Purtați întotdeauna o protecție pentru ochi.** Echipamentele de protecție, cum ar fi masca pentru praf, încălțăminta de protecție împotriva alunecării, casca dură sau protecția pentru auz, utilizate în condițiile corespunzătoare vor reduce vătămarile personale.

• **Preveniți pornirea accidentală. Asigurați-vă că întrerupătorul se află în poziție oprit înainte de a conecta la sursa de alimentare și / sau setul de baterii, ridicând sau transportând unealta.** Transportul uneltelor electrice ținând degetul apăsat pe întrerupător sau punerea uneltelor electrice sub tensiune care au întrerupătorul pornit duce la accidente.

• **Îndepărtați orice cheie de reglare înainte de a porni unaltă electrică.** O cheie lăsată atașată de o piesă rotativă a unelei electrice poate duce la vătămare personală.

• **Nu întindeți excesiv. Păstrați întotdeauna sprijinul și echilibrul adecvat.** Acest lucru permite un control mai bun al unelei electrice în situații neașteptate.

• **Îmbrăcați-vă adecvat. Nu purtați îmbrăcăminte sau bijuterii lejere. Țineți părul, îmbrăcăminta și mânușile la distanță de piesele mobile.** Îmbrăcăminta, bijuteriile sau părul lung liber se poate prinde în piesele mobile.

• **Dacă dispozitivele sunt furnizate pentru conexiunea instalațiilor de extracție și de colectare a prafului, asigurați-vă că acestea sunt conectate și utilizate în mod adecvat.** Utilizarea dispozitivului de colectare a prafului poate reduce pericolele legate de praf.

• **Nu permiteți ca familiarizarea rezultată din utilizarea frecventă a uneltelor să vă facă să vă complăceți sau să ignorați principiile de siguranță ale unelei.** O acțiune neglijentă poate cauza o vătămare gravă într-o fracțiune de secundă.

• **Avertisment!** Unelele electrice pot produce un câmp electromagnetic în timpul utilizării. În unele circumstanțe, acest câmp poate interfera cu implanturile medicale active sau pasive. Pentru a reduce riscul de vătămare gravă sau fatală, le recomandăm persoanelor cu implanturi medicale să se consulte cu medicul acestora și producătorul de implanturi medicale înainte de a utiliza această unealtă electrică.

Utilizarea și întreținerea unelei electrice

• Persoanele cu aptitudini psio-fizice sau mentale reduse, precum și copiii, nu pot utiliza unalta electrică,

dacă acestea nu sunt supravegheate sau instruite cu privire la utilizarea unelei electrice de către o persoană responsabilă de siguranța acestora.

• **Nu forțați unalta electrică. Utilizați unalta electrică corectă pentru operațiunea dvs.** Unalta electrică corectă va face lucrurile mai bine și în mare măsură, la capacitatea pentru care a fost proiectată.

• **Nu utilizați unalta electrică dacă întrerupătorul nu o pornește și nu o oprește.** Orică unealtă electrică care nu poate fi comandată cu ajutorul întrerupătorului este periculoasă și trebuie să fie reparată.

• **Deconectați fișa de la sursa de alimentare și / sau setul de baterii din unalta electrică înainte să efectuați orice reglaj, să schimbați accesoriile sau să depozitați unelte electrice.** Astfel de măsuri de siguranță preventive reduc riscul de a porni unalta electrică accidental.

• **Depozitați unelte electrice inactice într-un loc care nu se află la îndemâna copiilor și nu permiteți persoanelor nefamiliarizate cu unalta electrică sau cu aceste instrucțiuni să utilizeze unalta electrică.** Unelte electrice sunt periculoase în posesia utilizatorilor neinstruiți.

• **Efectuați întreținerea unelei electrice. Verificați alinierea greșită sau griparea pieselor mobile, ruperea pieselor și orice altă condiție care poate afecta funcționarea unelei electrice.** Dacă unalta electrică s-a deteriorat, reparați-o înainte de utilizare. Unelte electrice întreținute în mod precar pot cauza numeroase accidente.

• **Păstrați unelte de tăiere ascuțite și curate.** Unelte de tăiere întreținute corespunzător cu margini de tăiere ascuțite sunt mai puțin predispuse la gripare și sunt mai ușor de comandat.

• **Utilizați unalta electrică, accesoriile și cuțitele aplicate etc. în conformitate cu aceste instrucțiuni, luând în considerare condițiile de lucru și lucrarea de executat.** Utilizarea unelei electrice pentru alte operațiuni decât cele prevăzute poate duce la o situație periculoasă.

• **Păstrați mânerul și suprafețele de prindere uscate, curate și fără urme de ulei și lubrifiant.** Mânerul și suprafețele de prindere alunecoase împiedică manipularea și comanda sigură a unelei în situații neașteptate.

• **Rețineți faptul că atunci când utilizați o unealtă electrică, țineți mânerul auxiliar corect, care este util în momentul comandării unelei electrice.** Prin urmare, o ținere adecvată poate reduce riscul de accidente sau vătămări.

Reparații

• **Unalta dvs. electrică trebuie să fie reparată de către o persoană calificată în reparații, utilizând numai piese de schimb identice.** Acest lucru va asigura faptul că siguranța unelei electrice este menținută.

• **Urmați instrucțiunile privind lubrifierea și schimbarea accesoriilor.**

Avertismente speciale privind siguranța

• **Înainte de a lucra, va fi efectuată o verificare pentru a se vedea dacă freza este instalată; trebuie să țineți bine unalta electrică în timpul lucrului. Trebuie utilizată o freză cu dimensiunea adecvată.**

De fiecare dată când freza este utilizată sau schimbată, trebuie să vă asigurați că întrerupătorul de pe unealta electrică este în poziția oprit. Pentru a evita rănirea dvs. și a persoanelor din jur, cablurile electrice trebuie scoase din priză atunci când freza este asamblată sau schimbată.

- **Atunci când se utilizează o unealtă electrică, veți lucra într-un mediu cu praf; așadar trebuie să purtați o mască și ochelari de protecție.** Dacă aveți părul lung, trebuie să purtați căciula. Nu trebuie să purtați îmbrăcăminte largă în timpul lucrului.
- **În cazul în care cablurile electrice sunt avariate, nu le atingeți.** Utilizarea uneltelor electrice cu cablurile avariate este interzisă. Cablurile electrice trebuie așezate în spatele cadrului (nu va fi afectată funcționarea uneltei).
- **Unealta electrică nu trebuie operată în ploaie sau într-un mediu umed.** Nu atingeți cablurile electrice pentru a evita un incendiu sau un șoc electric.
- **Înainte de scoaterea uneltei din piesa de lucru, întrerupeți alimentarea cu energie și opriți complet freza.**
- **Măinile trebuie păstrate întotdeauna la distanță de piesele rotative.** Atunci când freza este în contact cu piesa de lucru, nu încercați să porniți unealta electrică.
- **După lucru, trebuie oprit mai întâi întrerupătorul, iar apoi mânerul de blocare al barei de ghidare va fi slăbit pentru a face ca unealta electrică să revină în poziția inițială.**

Linii directe de siguranță în timpul utilizării uneltei electrice

Înainte de executarea lucrării

- În timpul prelucrării, nu amplasați piesa de lucru pe o suprafață dură (beton, oțel etc.) atunci când freza trece peste piesa de lucru puteți avaria freza și puteți pierde controlul uneltei electrice.
- Utilizați freze ale căror viteze de rotație permise nu depășesc viteza de rotație a arborelui uneltei electrice. Respectați recomandările producătorului privind utilizarea frezelor. Nu utilizați frezele care nu sunt în conformitate cu specificațiile incluse în manualul de utilizare.
- Utilizați numai freze ascuțite care nu prezintă defecte. Frezele îndoite, tocite sau crăpate trebuie înlocuite.
- Diametrul tijei frezei nu trebuie să corespundă exact diametrului intern al gulerului uneltei electrice.
- Nu utilizați niciodată freza dacă diametrul unității de tăiere depășește diametrul orificiului din placa de bază.
- Îndepărtați cuiele sau alte obiecte metalice din piese înainte de tăiere.
- Înainte de executarea de tăieturi în pereți sau în pereții despărțitori, se va identifica locația instalației electrice îngropate, a conductelor de apă și gaz. În cazul deteriorării instalației electrice sau a rețelelor publice de alimentare cu apă și gaz, se pot produce accidente grave.

În timpul executării lucrării

- La pornirea alimentării și în timpul funcționării, țineți unealta electrică cu ambele mâini și mențineți o poziție fixă, care să vă permită să controlați unealta electrică.

• Țineți mâinile la o distanță sigură de freza rotativă. Nu uitați că la prelucrarea unei piese de lucru, capătul frezei poate trece de partea inferioară a piesei de lucru, ne mai fiind protejată - atingerea acestuia poate provoca leziuni grave. Nu atingeți niciodată freza rotativă cu mâinile.

- Nu începeți niciodată prelucrarea până când freza nu atinge viteza completă de funcționare.
- Îndreptați freza spre piesa de lucru numai când unealta electrică este pornită, altfel freza poate penetra piesa de lucru sau unealta electrică poate ricoșa și puteți pierde controlul asupra acesteia.
- Atunci când procesați piese mici, utilizați dispozitive de fixare. În cazul în care piesele sunt prea mici pentru a fi fixate, nu le procesați.
- Nu îndepărtați niciodată rumegușul în timp ce motorul uneltei electrice funcționează.
- Nu manipulați materiale ce conțin azbest. Azbestul este considerat material cancerigen.
- Evitați oprirea uneltei când este sub sarcină.
- Evitați supraîncălzirea uneltei atunci când aceasta este utilizată o perioadă mai lungă.
- Nu operați niciodată unealta deasupra nivelului capului.

La finalizarea lucrării

- Unealta electrică poate fi îndepărtată de la locul de muncă numai după ce este oprită și freza se oprește complet.
- Este interzisă reducerea vitezei de rotație a frezei prin inerție cu ajutorul blocajului arborelui - acest lucru va defecta unealta electrică și va anula dreptul dvs. la serviciul de garanție.
- În timpul funcționării, freza se încinge - nu o atingeți până când nu se răcește.
- Curățarea locului de muncă după utilizare trebuie să fie efectuată de persoane echipate cu echipamentele de protecție menționate mai sus.










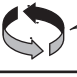


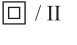


Avertisment: substanțele chimice conținute în praful generat în cadrul activităților industriale de sablare, tăiere, tăiere cu ferăstrăul, ascuțire, forare și alte activități de construcție pot duce la cancer, deficiențe congenitale sau pot afecta fertilitatea. Atomul electricizat al unor substanțe chimice va fi:







- Înainte de orice lucrare de reparație sau de înlocuire a mașinii, mai întâi, trebuie să scoateți fișa electrică.
- Dioxidul de silicon transparent și alte produse de zădărie din cărămizile zidului și ciment; arsenic de crom (CCA) în lemn tratat chimic. Gradul dăunător al acestor substanțe va depinde de frecvența cu care efectuați aceste lucrări. Dacă doriți să reduceți contactul cu aceste substanțe chimice, lucrați în spații ventilate și utilizați aparate cu certificate de siguranță (cum ar fi masca pentru praf proiectată cu un mic filtru pentru praf).

Observați tensiunea electrică: la conexiunea electrică, trebuie să confirmați dacă tensiunea electrică este aceeași cu tensiunea marcată pe plăcuța cu datele tehnice principale a uneltei. Dacă tensiunea electrică este mai mare decât tensiunea adecvată, operatorii pot fi supuși accidentelor și, în același timp, unealta se va distruge. Prin urmare, dacă tensiunea electrică nu a fost confirmată, atunci nu veți efectua niciodată conectarea în mod arbitrar. Dimpotrivă, atunci când tensiunea electrică este mai mică decât tensiunea necesară, motorul se va deteriora.

Simboluri utilizate în manual

Următoarele simboluri sunt utilizate în manualul de utilizare, rețineți-le semnificația. Interpretarea corectă a simbolurilor va permite utilizarea corectă și sigură a unelei electrice.

Symbol	Semnificație
	Autocolant cu numărul de serie: CT ... - model; XX - data fabricației; XXXXXXX - număr de serie.
	Citiți toate reglementările și instrucțiunile de siguranță.
	Purtați ochelari de protecție.
	Purtați protecții antifonice.
	Purtați o mască pentru praf.
	Deconectați unealta electrică de la rețea înainte de instalare sau de ajustare.
	Direcția de deplasare.
	Direcția de rotație.
	Blocat.
	Deblocat.
	Izolație dublă / clasa de protecție.
	Un semn care certifică faptul că produsul se conformează cu cerințele esențiale ale directivelor UE și ale standardelor UE armonizate.
	Atenție. Important.

Symbol	Semnificație
	Purtați mănuși de protecție.
	În timpul funcționării, îndepărtați praful acumulat.
 	Direcția de frezare.
	Informații utile.
	Nu aruncați unealta electrică într-un container pentru deșeuri domestice.

Descrierea unelei electrice

Scula electrică este concepută pentru frezarea de canale și tratarea suprafețelor de lucru ale pieselor din lemn, plastic etc.

Părți componente

- 1 Indicator adâncime frezare
- 2 Șurub de blocare
- 3 Contrapiuliță
- 4 Opritor
- 5 Placă de bază
- 6 Buton de blocare a întrerupătorului pentru pornire / oprire
- 7 Întrerupătorul pentru pornire / oprire
- 8 Fante de ventilare
- 9 Blocator arbore
- 10 Piuliță de strângere
- 11 Scală
- 12 Burghiu *
- 13 Cheie fixă *
- 14 Piuliță M4 *
- 15 Adaptor de conectare a extractorului de praf *
- 16 Șurub M4 (cap înecat) *
- 17 Ghidaj paralel (ansamblu) *
- 18 Șurub M4 (cap rotund) *
- 19 Inel de fixare *
- 20 Arbore
- 21 Piuliță ghidaj paralel *
- 22 Suport *
- 23 Șurub de reglare ghidaj paralel *
- 24 Placă opritoare *
- 25 Șurub de blocare ghidaj paralel *

* Accesorii

Nu toate accesoriile descrise și ilustrate sunt incluse în setul standard de livrare.

Montarea și reglarea componentelor unelei electrice

Înainte de a executa orice lucrare asupra unelei electrice, scoateți fișa de alimentare din priză.



Nu strângeți excesiv elementele de prindere, pentru a evita deteriorarea filetelui.

Instalarea / înlocuirea accesoriilor (consultați fig. 1)



După o utilizare îndelungată, freza se poate încălzi, îndepărtați-o utilizând mănuși. Acest lucru va reduce și riscul de rănire datorat marginii de tăiere.

- Întoarceți unealta electrică.
- Apăsați blocatorul arborelui **9** și după ce v-ați asigurat că arborele **20** este blocat, țineți blocatorul arborelui **9** apăsat (consultați fig. 1.1).
- Slăbiți piulița **10** folosind cheia fixă **13** (consultați fig. 1.2).
- Instalați / înlocuiți burghiul, având în vedere că acesta trebuie să fie introdus în inelul de fixare la cel puțin 20 mm adâncime (consultați fig. 1.3).
- Strângeți piulița **10** folosind cheia simplă **13**. Notă: nu strângeți niciodată piulița **10** fără a introduce burghiul - puteți deteriora inelul de fixare **19**.
- După terminarea operațiunilor, eliberați blocatorul arborelui **9**.

Asamblarea / demontarea adaptorului de conectare a extractorului de praf (consultați fig. 2).

- Instalați adaptorul **15** după cum se prezintă în figura 2.
- Conectați dispozitivul extern pentru extracția prafului la adaptorul **15** (utilizați un adaptor corespunzător, dacă este necesar).
- Operațiunile de dezasamblare sunt în ordine inversă.

Asamblarea / reglarea / instalarea ghidajului paralel (consultați fig. 3-4)

- Asamblați ghidajul paralel **17** după cum se prezintă în figura 3.
- Blocați ghidajul paralel **17** pe placa de bază **5**, după cum este arătat în figura 4.
- Ghidajul paralel **17** are un șurub de reglare **23**, pentru reglare fină. În acest scop, urmați pașii:
 - slăbiți șurubul de blocare **25**;
 - rotiți șurubul de reglare **23** pentru a mișca placa opritoare **24**;
 - observați că există o scală la baza plăcii opritoare **24**, care arată distanța la care placa opritoare **24** a fost mișcată;
 - strângeți șurubul de blocare **25**.
- Operațiunile de dezasamblare sunt în ordine inversă.

Punerea în funcțiune a unelei electrice

Utilizați întotdeauna tensiunea de alimentare corectă: tensiunea de alimentare trebuie să corespundă cu in-

formațiile specificate pe plăcuța de identificare a unelei electrice.

Pornirea / oprirea unelei electrice

Pornirea / oprirea pe termen scurt

Pentru a porni unealta electrică, țineți apăsat întrerupătorul pornit / oprit **7**. Pentru a o opri, dați drumul întrerupătorului.

Pornirea / oprirea pe termen lung

Pornire:

Apăsați întrerupătorul pornit / oprit **7** și blocați-l în această poziție cu ajutorul butonului de blocare a întrerupătorului pornit / oprit **6**.

Oprire:

Apăsați scurt întrerupătorul pornit / oprit **7**.

Aspirarea prafului în timpul funcționării unelei electrice



Strângerea prafului scade concentrația de praf din aer și previne acumulările de praf din zona de lucru.

În timpul utilizării unelei electrice, utilizați de fiecare dată un aspirator potrivit pentru colectarea prafului generat de procesare. Pentru a conecta aspiratorul la adaptor **15** se utilizează un adaptor special.

Recomandări referitoare la utilizarea unelei electrice

Setarea adâncimii de frezare (consultați fig. 5-8)



Reglarea adâncimii de frezare poate fi realizată numai atunci când unealta electrică este oprită.

- Instalați unealta electrică pe o suprafață orizontală dreaptă.
- Deșurubați șuruburile de blocare **2** - veți putea în acest fel să mișcați scula electrică în mod liber (consultați fig. 5.3).
- Deșurubați contrapiulița **3** - veți putea muta în acest fel indicatorul de adâncime frezare **1** în mod liber (consultați fig. 5.2-5.3).
- Mutați indicatorul de adâncime frezare **1** în sus (consultați fig. 6.1).
- Coborâți scula electrică astfel încât capătul burghiului să atingă suprafața piesei de lucru (consultați fig. 6.2). Strângeți șuruburile de blocare **2** menținând scula electrică în această poziție (consultați fig. 6.3).
- Mișcați indicatorul de adâncime frezare **1** în jos până când capătul acestuia atinge opritorul **4** (consultați fig. 7.1). Drept rezultat, ați blocat aparatul în "poziția zero".
- Pentru a stabili adâncimea de frezare, mutați indicatorul de adâncime frezare **1** în sus (consultați fig. 7.2), luând în calcul gradația **11** (este recomandată folosirea instrumentelor de măsurare adiționale pentru o instalare mai exactă).
- Strângeți contrapiulița **3** pentru a bloca scula la adâncimea de frezare stabilită (consultați fig. 8.1).

- Deșurbați șuruburile de blocare 2 - veți putea în acest fel să mișcați scula electrică în mod liber (consultați fig. 8.2).
- Deplasați scula electrică în jos. În momentul în care capătul indicatorului de adâncime frezare 1 atinge opritorul 4, adâncimea de frezare stabilită va fi obținută (consultați fig. 8.3). Strângeți șuruburile de blocare 2, menținând scula electrică în această poziție.

Direcția de frezare



Frezarea trebuie să se realizeze de fiecare dată în sens invers față de direcția de rotație a frezei. Altfel, unealta electrică va prezenta șocuri, care pot duce la pierderea controlului asupra acesteia.



Recomandări generale privind utilizarea (consultați fig. 9)



În timpul operațiunii, folosiți ghidajul paralel 17 - aceasta vă va oferi controlul dorit asupra sculei electrice.

- Marcați și fixați piesa de lucru tratată.
- Stabiliți adâncimea de frezare dorită și fixați scula electrică în această poziție, după descrierea de mai sus.
- Ajustați ghidajul paralel 17, după descrierea de mai sus.
- Porniți scula electrică.
- Țineți scula electrică cu o mână, folosindu-vă de mâner, și de ghidajul paralel 17 cu cealaltă mână (consultați fig. 9).
- Executați operațiunea de frezare cu o înaintare uniformă, respectând recomandările legate de direcția de frezare. Nu aplicați forță suplimentară - executarea operațiunii va dura un timp. Forța suplimentară nu va grăbi procesul de lucru, ci va suprasolicita scula electrică.
- Opriți unealta electrică.

Utilizarea ghidajului paralel (consultați fig. 9)

Ghidajul paralel 17 permite frezarea pe lungimea suprafeței laterale drepte a piesei de lucru.

- Stabiliți spațiul față de suprafața piesei de lucru ajustând ghidajul paralel 17, după descrierea de mai sus.

- Executați operațiunea de frezare apăsând ghidajul paralel 17 pe suprafața laterală a piesei de lucru (consultați fig. 9).

Măsuri de întreținere a unelei electrice / măsuri preventive

Înainte de a executa orice lucrare asupra unelei electrice, scoateți fișa de alimentare din priză.

Curățarea unelei electrice

O condiție indispensabilă pentru exploatarea pe termen lung a unelei electrice este păstrarea acesteia curată. Curățați în mod regulat unealta electrică cu aer comprimat prin găurile de aerisire 8.

Serviciul post-vânzare și serviciul de tip aplicație

Serviciul nostru post-vânzare răspunde la întrebările dumneavoastră legate de întreținerea și repararea produsului dumneavoastră, precum și a pieselor de schimb. Informații despre centrele de servicii, diagramele pieselor și informații despre piesele de schimb pot fi găsite, de asemenea, la adresa: www.crown-tools.com.

Transportarea uneltelor electrice

- În mod obligatoriu, ambalajul nu trebuie supus niciunui impact mecanic în timpul transportării.
- La descărcare / încărcare, nu este permisă utilizarea niciunui tip de tehnologie care funcționează pe principiul ambalajului de fixare.

Protecția mediului



Materiile prime trebuie reciclate în loc să fie evacuate ca deșeuri.

Unealta, accesoriile și ambalajul trebuie sortate în vederea reciclării ecologice.

Componentele din plastic sunt etichetate pentru reciclarea pe categorii.

Aceste instrucțiuni sunt tipărite pe hârtie reciclabilă, fabricată fără clor.

Producătorul își rezervă dreptul de a aduce modificări.

Română