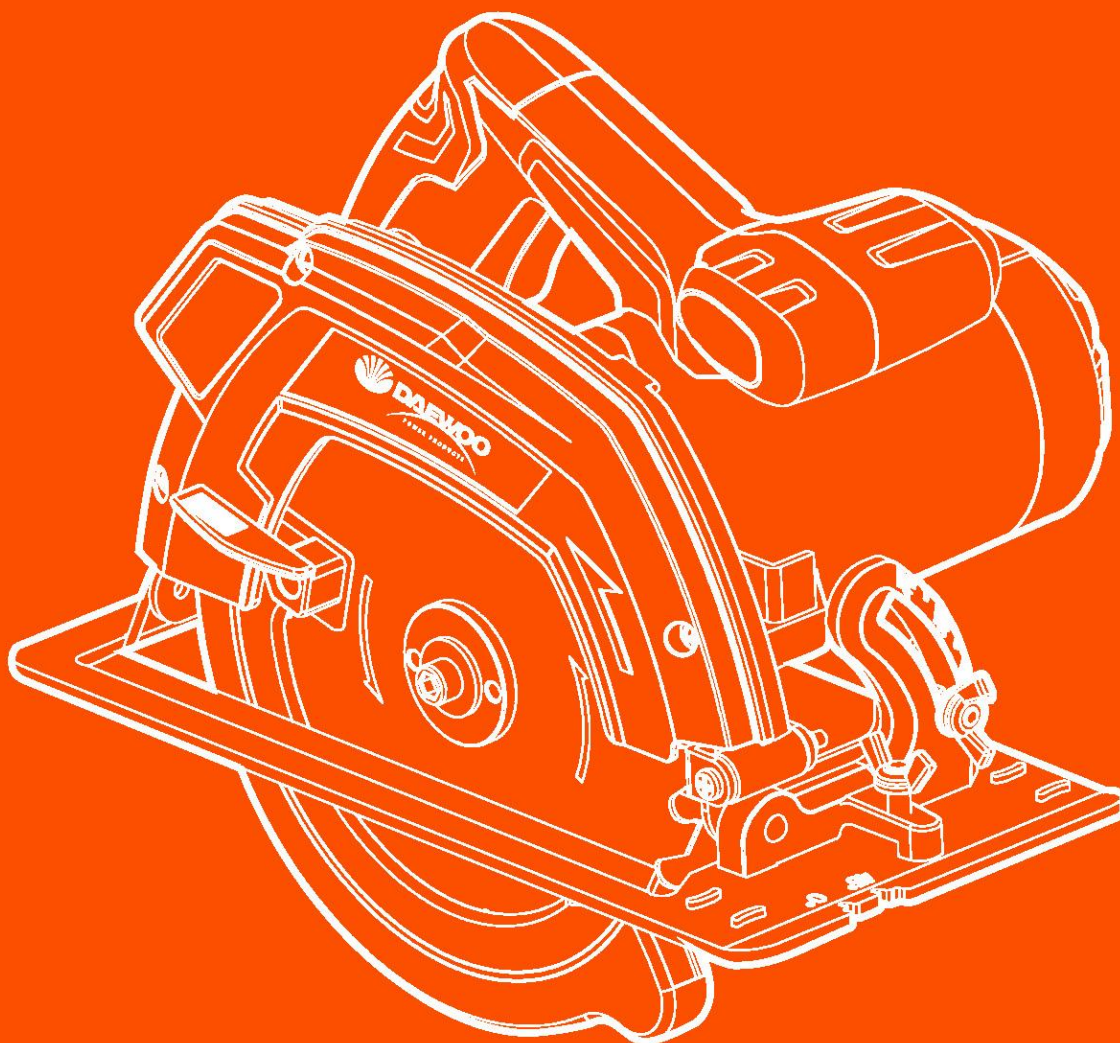




DAEWOO
POWER PRODUCTS

DACS1400
Fierăstrău circular



MANUAL DE UTILIZARE

www.daewoopowerproducts.com

Produs sub licența Daewoo International Corporation, Coreea

CUPRINS

1. AVERTISMENTE GENERALE PRIVIND SIGURANȚA UNELTELOR ELECTRICE	3
2. INSTRUCȚIUNI PRIVIND SIGURANȚA	4
3. SPECIFICAȚII TEHNICE	6
4. LISTĂ DE COMPONENTE	7
5. INSTRUCȚIUNI DE UTILIZARE	7
6. CURĂȚARE ȘI ÎNTREȚINERE	8
7. VEDERE EXPLODATĂ ȘI LISTĂ DE PIESE DE SCHIMB	9
GARANȚIE	11



Pentru reducerea riscului de accidentare, utilizatorul trebuie să citească manualul de instrucțiuni.



Produsul prezentat în acest manual este o unealtă de clasa II.



Înainte de utilizarea fierăstrăului, asigurați-vă că aveți mânerul fixat în poziția de blocare. Rotirea mânerului este permisă numai cu unealta oprită.

1. AVERTISMENTE GENERALE PRIVIND SIGURANȚA UNELTELOR ELECTRICE

AVERTISMENT: Citiți toate avertismentele și instrucțiunile privind siguranța. Nerespectarea avertismentelor și instrucțiunilor poate conduce la șocuri electrice, incendii și/sau vătămări corporale grave. Păstrați toate avertismentele și instrucțiunile pentru utilizare viitoare. Termenul de „unealtă electrică” din avertismente se referă la unealta electrică cu acumulator (fără fir).

Siguranța zonei de lucru

- Păstrați zona de lucru curată și bine iluminată. Spațiile de lucru aglomerate sau întunecate predispun la accidente.
- Nu utilizați unelte electrice în atmosfere explozive, cum ar fi în prezență de lichide, gaze sau pulberi inflamabile. Unelte electrice produc scântei care pot aprinde pulberile sau vaporii.
- Păstrați copiii și trecătorii departe de unealta electrică în funcțiune. Distragerea atenției vă poate face să pierdeți controlul asupra uneltei.

Siguranță electrică

- Ștecărele uneltelor electrice trebuie să corespundă prizelor electrice. Nu modificați niciodată ștecărul în niciun fel. Nu utilizați adaptoare de priză cu unelte electrice cu legătură la pământ (cu împământare). Ștecărele nemodificate și prizele de curent corespunzătoare vor reduce riscul de șocuri electrice.
- Evitați contactul fizic cu suprafețe împământate sau legate la pământ, precum conducte, calorifere, aragaze și frigidere. Există un risc sporit de șocuri electrice în cazul în care sunteți puși la masă sau la pământ.
- Nu expuneți unelte electrice în ploaie sau în condiții de umezeală. Apa pătrunsă la interiorul uneltelor electrice va spori riscul de șocuri electrice.
- Nu utilizați abuziv cablul electric. Nu folosiți niciodată cablul electric ca să transportați, să trageți sau să scoateți unealta electrică din priză. Feriți cablul electric de căldură, ulei, muchii ascuțite sau piese mobile. Cablurile deteriorate sau încurcate sporesc riscul de șocuri electrice.
- La utilizarea unei unelte electrice la exterior, folosiți un prelungitor electric adecvat pentru utilizare la exterior. Folosirea unui prelungitor electric adecvat pentru utilizare la exterior reduce riscul de șocuri electrice.
- Dacă utilizarea unei unelte electrice în locuri umede este inevitabilă, folosiți un dispozitiv de curent rezidual (RCD) pentru protecție pe sursa de alimentare. Utilizarea de RCD-uri reduce riscul de șocuri electrice.

NOTĂ: Termenul de „dispozitiv de curent rezidual (RCD)” poate fi înlocuit cu termenul „întreruptor de putere de protecție contra defectelor de punere la pământ (GFCI)” sau „întreruptor de putere de protecție împotriva curenților de fugă la pământ (ELCB)”.

Siguranța personală

- Rămâneți alerți, fiți atenți la ce faceți și dați dovadă de simț practic la utilizarea uneltelor electrice. Nu utilizați unelte electrice dacă sunteți obosiți sau sub influența drogurilor, alcoolului sau medicației. Un moment de neatenție în timpul utilizării uneltelor electrice se poate solda cu vătămări corporale severe.
- Folosiți echipamente individuale de protecție. Purtați întotdeauna echipamente de protecție pentru ochi. Echipamentele de protecție, precum mască de praf, cizme de siguranță antiderapante, cască sau protecții pentru auz, utilizate în condițiile corespunzătoare vor reduce vătămrile corporale.
- Preveniți pornirile neintenționate. Asigurați-vă că aveți întrerupătorul în poziția de oprit înainte de conectarea la sursa de alimentare electrică și/sau la blocul de acumulatori, apucarea și cărarea uneltei. Ducerea uneltelor electrice cu degetul pe întrerupătorul electric sau punerea sub tensiune a uneltelor electrice cu întrerupătorul electric apăsat

predispune la accidente.

d. Scoateți orice pene de reglare sau chei înainte de pornirea uneltei electrice. Cheile sau penele lăsate atașate de o piesă rotativă a uneltei electrice pot conduce la vătămări corporale.

e. Nu vă întindeți excesiv. Mențineți o poziție fermă a picioarelor pe sol și echilibrul. Aceasta permite un control mai bun asupra uneltei electrice în situații neașteptate.

f. Îmbrăcați-vă corespunzător. Nu purtați haine largi sau bijuterii. Păstrați părul, îmbrăcămintea și mănușile departe de piesele mobile. Hainele largi, bijuteriile sau părul lung se pot prinde în piesele mobile.

g. Dacă sunt asigurate dispozitive de conectat instalații de extracție a prafului și colectare, asigurați-vă că sunt conectate și utilizate corespunzător. Folosirea unor astfel de dispozitive poate reduce riscurile legate de praf.

h. Nu lăsați familiarizarea obținută prin utilizarea frecventă de unelte să vă dea o stare de încredere și să ignorați principiile de siguranță. Acțiunile neglijente pot produce vătămări corporale severe într-o fracțiune de secundă.

Utilizarea și îngrijirea uneltelor electrice

a. Nu forțați unealta electrică. Folosiți unealta electrică corectă pentru aplicație.

Unealta electrică corectă va executa lucrarea mai bine și într-o mai mare siguranță la norma pentru care a fost proiectată.

b. Nu folosiți unealta electrică dacă nu poate fi pornită sau oprită din întrerupătorul electric. Orice unealtă electrică care nu poate fi controlată din întrerupător este periculoasă și trebuie reparată.

c. Scoateți ștecărul din sursa de alimentare și/sau blocul de acumulatori din unealta electrică înainte de a efectua orice ajustări, schimbări de accesorii sau depozitarea uneltelor electrice. Aceste măsuri preventive pentru siguranță reduc riscul de pornire accidentală a uneltelor electrice.

d. Depozitați uneltele electrice neutilizate într-un loc care să nu fie la îndemâna copiilor și nu permiteți persoanelor nefamiliarizate cu uneltele electrice sau cu prezentele instrucțiuni de operare să folosească unealta electrică.

Uneltele electrice sunt periculoase în mâinile utilizatorilor neinstruiți.

e. Efectuați operațiile de întreținere aferente uneltelor electrice. Verificați pentru abateri de la coaxialitate sau pentru griparea pieselor mobile, stricarea pieselor sau orice alte stări care pot afecta funcționarea uneltelor electrice. Dacă este avariata, duceți unealta electrică la reparat înainte de utilizare. Multe accidente sunt produse de unelte electrice prost întreținute.

f. Păstrați sculele așchietoare ascuțite și curate. Sculele așchietoare întreținute corespunzător, cu muchii așchietoare ascuțite, prezintă o probabilitate mai mică de gripare și sunt mai ușor de controlat.

g. Utilizați unealta electrică, accesoriile și sculele etc. în conformitate cu aceste instrucțiuni, luând în calcul condițiile de lucru și lucrarea de executat. Utilizarea uneltei electrice pentru operații diferite de cele intenționate poate crea situații periculoase.

h. Păstrați mânerul și suprafețele de apucare uscate, curate și fără ulei și unsoare. Mânerul și suprafețele de apucare alunecoase nu permit o manipulare în siguranță și controlul asupra uneltei în situații neașteptate.

Service

a) Duceți unealta electrică în service pentru a fi reparată de personalul de service calificat folosind numai piese de schimb identice. Prin aceasta vă veți asigura că se menține siguranța uneltei electrice.

2. INSTRUCȚIUNI PRIVIND SIGURANȚA

a. **PERICOL:** Feriți mâinile de zona de tăiere și pânză. Țineți cealaltă mână pe mânerul auxiliar sau pe carcasa motorului. Dacă țineți fierăstrăul cu ambele mâini, nu au cum să fie tăiate de pânză.

NOTĂ: Pentru fierăstraie circulare cu pânze cu diametrul de 140 mm sau mai mic, recomandarea „Țineți cealaltă mână pe mânerul auxiliar sau pe carcasa motorului.” poate fi omisă.

b. Nu băgați mâinile sub piesa de prelucrat. Apărătoarea nu vă poate proteja de pânză sub piesa de prelucrat.

c. Reglați adâncimea de tăiere la grosimea piesei de prelucrat. Sub piesa de prelucrat trebuie să se vadă mai puțin de un dinte întreg din pânză.

- d. Nu țineți niciodată piesa de tăiat în mână sau în poală. Asigurați piesa de prelucrat pe o platformă stabilă. Susținerea corespunzătoare a piesei de prelucrat este importantă pentru minimalizarea expunerii corpului, gripării pânzei sau pierderii controlului asupra fierăstrăului.
- e. Țineți unealta electrică apucând de suprafețele izolate când efectuați o operație acolo unde sculele așchietoare pot intra în contact cu cabluri ascunse sau cu propriul cablu. Contactul cu un fir sub tensiune va pune sub tensiune piesele metalice expuse ale uneltei și vor transmite operatorului un șoc electric.
- f. La spintecare, folosiți întotdeauna o riglă de spintecare sau un dreptar. Îmbunătățește acuratețea tăierii și reduce șansele de gripare a pânzei.
- g. Folosiți întotdeauna pânze de mărimea și forma corecte (diamantate versus rotunde) corespunzătoare găurilor de pe arbore. Pânzele care nu se potrivesc la echipamentele de montare ale fierăstrăului vor fi excentrice și pot conduce la pierderea controlului asupra uneltei.
- h. Nu folosiți niciodată șaibe sau șuruburi deteriorate sau incorecte pentru pânză. Șaibele și șuruburile pentru pânză au fost concepute special pentru fierăstrău pentru performanță optimă și siguranță la utilizare.

Instrucțiuni suplimentare privind siguranța pentru toate fierăstraiele

Cauzele și prevenirea reculului:

- Reculul este o reacție bruscă la agățarea, griparea sau abaterea de la coaxialitate a pânzei de fierăstrău, producând o ridicare a fierăstrăului sau ieșirea lui din piesa de prelucrat înspre utilizator;
- Când pânza este agățată sau gripată în tăietură, pânza se blochează și reacția motorului acționează unealta împingând-o rapid înspre utilizator;
- Dacă pânza se răsuțește sau nu mai este aliniată în tăietură, dinții de la muchia din spate a pânzei pot săpa în suprafața superioară a lemnului, producând ridicarea pânzei din tăietură, făcând-o să sară în spate, înspre utilizator.
- Reculul este rezultatul utilizării necorespunzătoare a fierăstrăului și/sau rezultatul unor proceduri sau condiții incorecte de utilizare și poate fi evitat luând măsurile de precauție corespunzătoare prezentate mai jos.

a. Apucați fierăstrăul ferm cu ambele mâini și poziționați-vă brațele pentru a permite rezistență la forțele de recul. Mențineți-vă corpul într-o parte a pânzei, dar nu aliniați la pânză. Reculul poate face fierăstrăul să sară în spate, dar forțele de recul pot fi controlate de utilizator dacă se iau măsurile de precauție corespunzătoare.

NOTA: Pentru fierăstraie circulare cu pânze cu diametrul de 140 mm sau mai mic, recomandarea „cu ambele mâini” poate fi omisă.

b. La griparea pânzei sau la întreruperea unei tăieturi din orice motive, eliberați declanșatorul și țineți fierăstrăul nemișcat în material până ce pânza se oprește complet. Nu încercați niciodată să scoateți fierăstrăul din piesa de prelucrat sau să trageți fierăstrăul în spate cât timp pânza se mișcă, altminteri se poate produce un recul. Investigați și luați măsuri corective pentru eliminarea cauzei care a dus la griparea pânzei.

c. La reintroducerea fierăstrăului în piesa de prelucrat, centrați pânza fierăstrăului în tăietură și verificați ca dinții pânzei să nu fie în contact cu materialul. Dacă se gripează pânza de fierăstrău, se poate ridica sau poate sări cu recul din piesa de prelucrat la repornirea prelucrării.

d. Susțineți panourile mari pentru a minimaliza riscul de agățare a pânzei și de recul. Panourile mari tind să se lase sub propria greutate. Trebuie plasați suportii sub panouri în ambele părți, în apropierea liniei de tăiere și aproape de marginea panoului.

e. Nu folosiți pânze tocite sau deteriorate. Pânzele neascuțite sau ceaprazuite necorespunzător produc tăieturi înguste, cu o frecare excesivă, griparea pânzei și recul.

f. Manetele de blocare pentru reglarea adâncimii și înclinației pânzei trebuie strânse ferm și asigurate înainte de executarea unei tăieturi. Dacă reglajul lamei se schimbă în timpul tăierii, pânza se poate gripa și se poate produce un recul.

g. Dați dovadă de un plus de precauție când executați tăieturi în pereți existenți sau alte zone oarbe. Partea ieșită în afară a pânzei poate tăia obiecte care vor produce un recul.

Instrucțiuni privind siguranța pentru fierăstraiele ilustrate

a. Verificați închiderea corespunzătoare a apărătorii inferioare înainte de fiecare utilizare. Nu utilizați fierăstrăul dacă apărătoarea inferioară nu se mișcă liber și nu se închide instant. Nu fixați sau nu blocați apărătoarea inferioară în poziția deschisă. Dacă scăpați accidental fierăstrăul, apărătoarea inferioară se poate curba. Ridicați apărătoarea inferioară cu ajutorul manetei de retractare și asigurați-vă că se mișcă liber și nu atinge pânza sau orice altă piesă, în toate unghiurile și adâncimile de tăiere.

NOTĂ: „maneta de retractare” poate fi înlocuită cu o formulare alternativă.

b. Verificați funcționarea arcului apărătorii inferioare. Dacă apărătoarea și arcu nu funcționează corect, trebuie servitate înainte de utilizare. Apărătoarea inferioară poate funcționa incorect din cauză de piese deteriorate, depuneri gumoase sau acumulare de deșeuri.

c. Apărătoarea inferioară poate fi retractată manual numai pentru tăieturi speciale, precum „tăieturi plonjate” și „tăieturi compuse”. Ridicați apărătoarea inferioară cu ajutorul manetei de retractare și, imediat ce pânza intră în material, apărătoarea inferioară trebuie eliberată. Pentru toate celelalte operații cu fierăstrăul, apărătoarea inferioară trebuie să funcționeze automat.

NOTĂ: „maneta de retractare” poate fi înlocuită cu o formulare alternativă.

d. Asigurați-vă întotdeauna că apărătoarea inferioară acoperă pânza înainte de a lăsa fierăstrăul din mână pe un banc de lucru sau pe jos. Pânza neprotejată și mergând în gol va face fierăstrăul să se deplaseze în spate, tăind totul în cale. Atenție la timpul de oprire a pânzei după eliberarea comutatorului.



3. SPECIFICAȚII TEHNICE

Tensiune: 230-240V/50Hz

Putere: 1400 W

Turație în gol: 4800 rpm

Diametru pânză fierăstrău: 185 mm (Ø185*Ø20*2,4 mm/24T)

Diametru arbore portsculă: 20 mm

Adâncime de tăiere la unghi de 90°: 63 mm (bază de oțel)

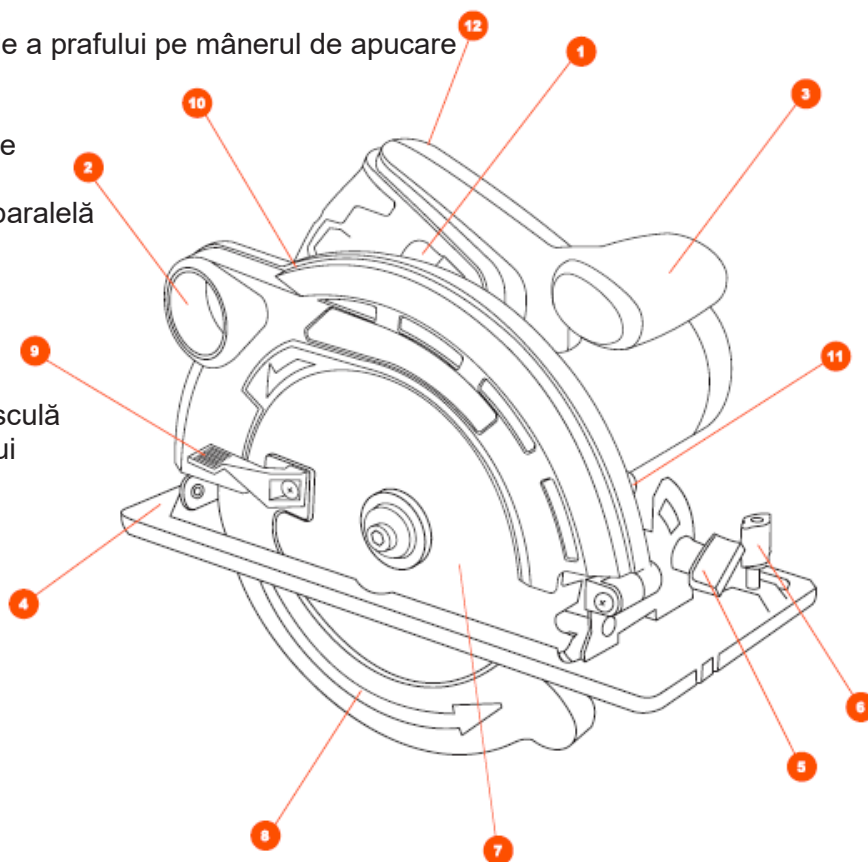
Adâncime de tăiere la unghi de 45°: 41 mm (bază de oțel)

Include:

- 1 buc pânză fierăstrău 24T,
- 1 buc riglă de ghidare,
- 1 buc cheie hexagonală,
- 1 buc bază de aluminiu.

4. LISTĂ DE COMPONENTE

1. Întrerupător
2. Adaptor pentru sistemul de extracție a prafului pe mânerul de apucare
3. Mâner suplimentar
4. Placă de bază din aluminiu
5. Șuruburi de blocare pentru reglaj de tăiere oblică
6. Șurub de blocare riglă de ghidare paralelă
7. Disc de tăiere
8. Apărătoare
9. Șurub de blocare ghidaj paralel
10. Blocaj de reglare a adâncimii de tăiere
11. Buton de blocare a arborelui portsculă
12. Buton de blocare a întrerupătorului



5. INSTRUCȚIUNI DE OPERARE

Destinația utilizării

Produsul acoperit de acest raport este un fierăstrău circular electric portabil pentru tăiat lemn, materiale plastice și materiale similare.

- Unealta nu poate fi montată pe un suport sau pe un stativ de lucru ca să fie utilizată ca unealtă fixă.
- Nu utilizați discuri abrazive.

Instrucțiuni de utilizare

Fixați piesa de prelucrat. Asigurați-vă că partea care va fi vizibilă ulterior este îndreptată în jos, deoarece tăietura are o mai mare acuratețe în partea respectivă.

Porniți mașina înainte de a face contact cu piesa de prelucrat. Nu aplicați o presiune excesivă pe pânza fierăstrăului. Lăsați timp mașinii să taie piesa de prelucrat.

Țineți mașina cu ambele mâini, folosind ambele mânere. Așa asigurați un control optim asupra mașinii.

Ajustarea adâncimii de tăiere

1. Eliberați maneta de blocare a dispozitivului de reglare a adâncimii de tăiere;
2. Balansați placa de ghidare în jos;
3. Reglați adâncimea de tăiere folosind scala. Dinții fierăstrăului trebuie să iasă cu aprox. 2 milimetri în afara lemnului;
4. Împingeți în jos maneta de blocare.

Ajustarea plăcii de ghidare (unghi de tăiere)

1. Eliberați șurubul de blocare al dispozitivului de reglare a tăierii oblice;
2. Reglați placa de ghidare la unghiul dorit, între 0 și 45°;
3. Strângeți șurubul de blocare.

Înlocuirea pânzei de fierăstrău

IMPORTANT! Scoateți ștecărul din priză înainte de a efectua orice modificări la nivelul fierăstrăului circular!

1. Deschideți ghidajul inferior și țineți fierăstrăul.
 2. Folosiți blocajul arborelui portsculă pentru a împiedica mișcarea pânzei fierăstrăului;
 3. Slăbiți șurubul cu cheia;
 4. Scoateți flanșa exterioară și pânza de fierăstrău;
 5. Curățați flanșa și introduceți pânza nouă.
- Respectați direcția de rotație (săgeata de pe apărătoare);
6. Folosiți blocajul arborelui portsculă pentru a împiedica mișcarea pânzei fierăstrăului;
 7. Strângeți șurubul cu cheia și verificați concentricitatea.

Pornire și oprire

Pentru pornire: Apăsăți simultan butonul de blocare și butonul întrerupătorului.

Pentru oprire: Eliberați butonul de interblocare și întrerupătorul.

Extracția prafului

Fierăstrăul este o unealtă puternică, care produce o cantitate mare de rumeguș. Pentru că unealta are o pânză complet anvelopată, extracția forțată a rumegușului are o eficiență foarte mare. Puteți conecta un extractor industrial de praf sau un aspirator de uz casnic la gura de ieșire a uneltei, folosind kitul furtunului de praf. Înainte de utilizare, asigurați-vă că aveți șplintul de blocare la același nivel cu capătul furtunului. Pentru atașarea furtunului, decuplați unealta de la rețeaua electrică. Împingeți capătul furtunului în gura de ieșire pentru praf și prindeți-o în șplintul de blocare. Asigurați-vă că apărătoarea de tăiere se mișcă în continuare fără probleme. Apăsăți adaptorul în trepte pe furtunul sub vid. Puteți folosi bandă adezivă dacă este necesar.

Perii din carbon

AVERTISMENT! Înainte de înlocuirea periei, deconectați sursa de alimentare electrică de la unealtă. Periile și comutatorul uneltei trebuie examinate după câteva luni de utilizare. Când scântele produse în jurul comutatorului sunt mai mari, trebuie înlocuite periile din carbon.

6. CURĂȚARE ȘI ÎNTREȚINERE

Curățarea periodică este necesară pentru utilizarea în siguranță a uneltei. Acumulările excesive de praf împiedică funcționarea corectă a uneltei. Duza de extras praful se poate bloca și necesită curățare ocazională, în special dacă tăiați lemn umed.

Păstrați fantele de răcire de pe carcasa motorului curate și neacoperite întotdeauna. Nu folosiți niciodată agenți caustici la curățarea pieselor din plastic.

Cablul electric poate fi înlocuit de utilizator dacă acesta posedă cunoștințele necesare. Pentru alte servicii, verificați cu producătorul sau agentul de service.

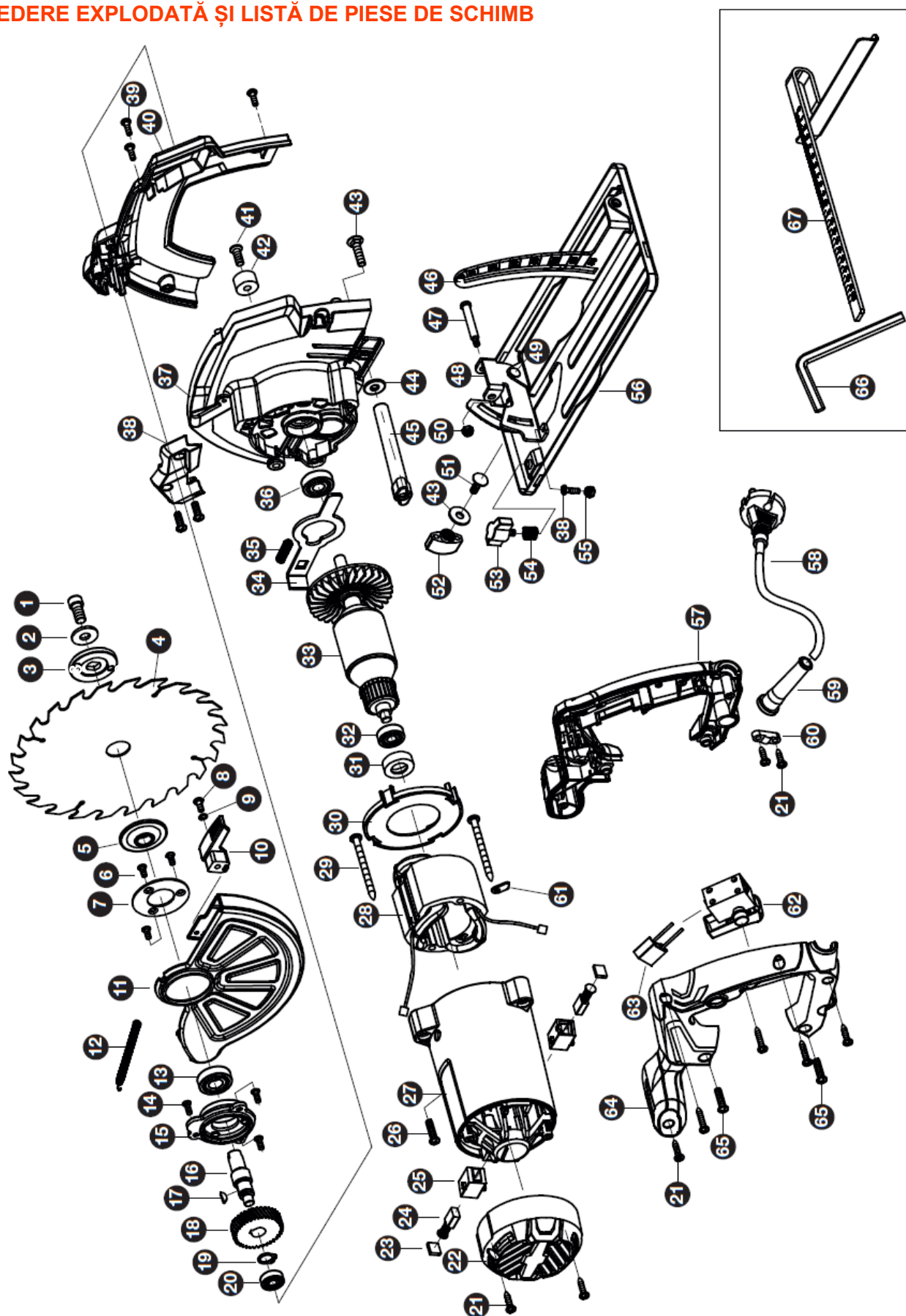
Deconectați unealta de la rețeaua electrică. Curățați-o bine cu o perie moale mică.



Mediu

Deșeurile de produse electrice nu trebuie eliminate împreună cu deșeurile menajere. Reciclați acolo unde există facilitățile. Cereți informații despre reciclare de la autoritățile locale sau vânzătorul cu amănuntul.

7. VEDERE EXPLODATĂ ȘI LISTĂ DE PIESE DE SCHIMB



1. Șurub hexagonal
2. Șaibă Ø8,5xØ22x2
3. Platan superior pentru pânză
4. Pânză Ø185
5. Platan inferior pentru pânză
6. Șurub M4x8
7. Platan pentru apărătoare
8. Șurub M4x8
9. Arc de blocare
10. Buton apărătoare
11. Apărătoare
12. Arc apărătoare
13. Lagăr 6001
14. Șurub M4x10
15. Capac față
16. Arbore portsculă
17. Pană semirotundă 3x10
18. Roată dințată mare
19. Arc de blocare
20. Lagăr 607
21. Șurub ST4x16
22. Capac spate
23. Capac perie de carbon
24. Perie de carbon
25. Suport perie de carbon
26. Șurub M5x35
27. Carcasă
28. Stator
29. Șurub ST4x60
30. Disc de protecție la vânt
31. Capac de lagăr 608
32. Lagăr 608
33. Rotor
34. Piesă de blocare a arborelui portsculă
35. Arc de blocare a arborelui portsculă
36. Lagăr 6000
37. Cutie de viteze
38. Capac de plastic
39. Șurub M4x12
40. Capac carcasă
41. Șurub M6x16
42. Disc de cauciuc
43. Șurub M6x20
44. Șaibă ø6,3xø16,8x1,8
45. Tijă de reglare a adâncimii
46. Cremalieră de reglare a adâncimii
47. Șurub
48. Cremalieră de reglare a unghiului
49. Bolț nituit ø5x7
50. Piuliță M5
51. Șurub M6x16
52. Buton de reglare a unghiului
53. Buton de blocare a riglei
54. Arc de blocare a riglei
55. Piuliță M4
56. Bază de aluminiu
57. Mâner dreapta
58. Cablu
59. Manta cablu
60. Reductor de tensiune
61. Adaptor de tensiune
62. Placă înfășurare stator
63. Întrerupător
64. Condensator
65. Mâner stânga
66. Șurub M5x50
67. Cheie imbus M8
68. Riglă

CARD DE GARANȚIE

Model produs	Data vânzării
Număr de serie	Firmă
Nume utilizator	Semnătura clientului

Produsul este într-o stare bună de funcționare și este complet. Citiți și agreeți termenii de garanție.

GARANȚIE

Perioada de garanție începe de la data vânzării produsului și este de 2 ani pentru toate produsele electrice.

În perioada de garanție, avariile libere produse prin defecte admise din cauza utilizării de materiale de proastă calitate în producție și a manoperei producătorului sunt înlăturate. Garanția intră în vigoare numai când cardul de garanție și cupoanele decupabile sunt completate corespunzător. Produsul este acceptat pentru reparații în formă pură și integral.

GARANȚIA NU ACOPERĂ

- Deteriorările mecanice (fisuri, așchieri etc.) și daunele produse prin expunere la medii agresive, corpuri străine la interiorul unității și în gurile de aerisire, precum și avarii apărute ca rezultat al depozitării necorespunzătoare (coroziunea pieselor metalice);
- Avarii produse prin suprasolicitarea sau utilizarea necorespunzătoare a produsului, utilizarea produsului în alte scopuri. Un semn clar de suprasolicitare a produselor constă în topirea sau decolorarea pieselor din cauza temperaturilor ridicate, defectarea simultană a două sau mai multe noduri, rupturi pe suprafețele cilindrului și pistonului sau distrugerea segmentelor pistonului. De asemenea, garanția nu acoperă avarierea regulatorului de tensiune automat din cauza utilizării incorecte;
- Avarierea produsă prin colmatarea sistemelor de combustibil și de răcire;
- Piese supuse uzurii (perii din carbon, curele, garnituri de cauciuc, garnituri de etanșare pentru ulei, amortizoare de șocuri, arcuri, ambreiaje, bujii, tobe de eșapament, duze, pulii, ghidaje de role, cabluri,

- demaror cu sfoară, mandrine, bucșe elastice, baterii detașabile, filtre și elemente de siguranță, unsoare, dispozitive detașabile, echipamente, burghie etc.);
- Cabluri electrice cu deteriorări mecanice și termice;
- Produse deschise sau reparate de un centru de service neautorizat.
- Prevenție, produse de întreținere (curățare, spălare, lubrifiere etc.), instalarea și configurarea produsului;
- Produse supuse uzurii în mod normal (fracțiune de producție);
- Avarii produse prin utilizarea produsului pentru nevoi legate de activități comerciale;
- Card de garanție necompletat sau fără sigiliul (ștampila) Vânzătorului;
- Absența semnăturii titularului pe cardul de garanție.



DAEWOO

Produs

Model

Firmă

Data
vânzării

DAEWOO

Produs

Model

Firmă

Data
vânzării

DAEWOO

Produs

Model

Firmă

Data
vânzării

EC Declaratie de Conformitate

Noi: ZHEJIANG WUYI GONGLI ELECTRIC MACHINE CO.,LTD

FengHuang Shan Industry Zone,Donggan,Wuyi,Zhejiang,China

Declarăm ca produsul detaliat mai jos:

Motoferastraul pe benzina

Model: M1Y-GW6-185 - DACS1400

Brand: 

Sătisface cerințele direcțivelor Consiliului:

Direcțiva Masini 2006/42/EC

Direcțiva privind compatibilitatea electromagnetică EMC 2014/30/EU

Direcțiva privind zgomotul 2006/42/EC (Measured sound power level: 96.3dB (A),

Nivel de putere acustică garantată: 96.3dB (A)

Denumirea și adresa persoanei autorizate să întocmească dosarul tehnic:

Truebell Finland Oy, Address: Juurakkotie 4, 01510 Vantaa, Finland, Phone: +358 3 065050

Organism notificat: TUV Rheinland LGA Product GmbH

Numarul organismului notificat: Dipl.Ing.

(FH) F.He și este conform cu normele:

TUV Rheinland LGA Products GmbH, TtillystraBe 2, 90431 Nirnberg

Notified Body Dipl.Ing. (FH) F.He has issued 09.10.2018 EC-Type Examination Certificate No. AM50418932 0001

Functie semnatar: Director of research and development department
Mr, QIAO TONG

Data: Martie, 2021

Wuyi, Zhejiang, CHINA

浙江武义工力电气有限公司
ZHEJIANG WUYI GONGLI
ELECTRIC MACHINE CO., LTD





DAEWOO
POWER PRODUCTS

www.daewoopowerproducts.com

Produs sub licența Daewoo International Corporation, Coreea