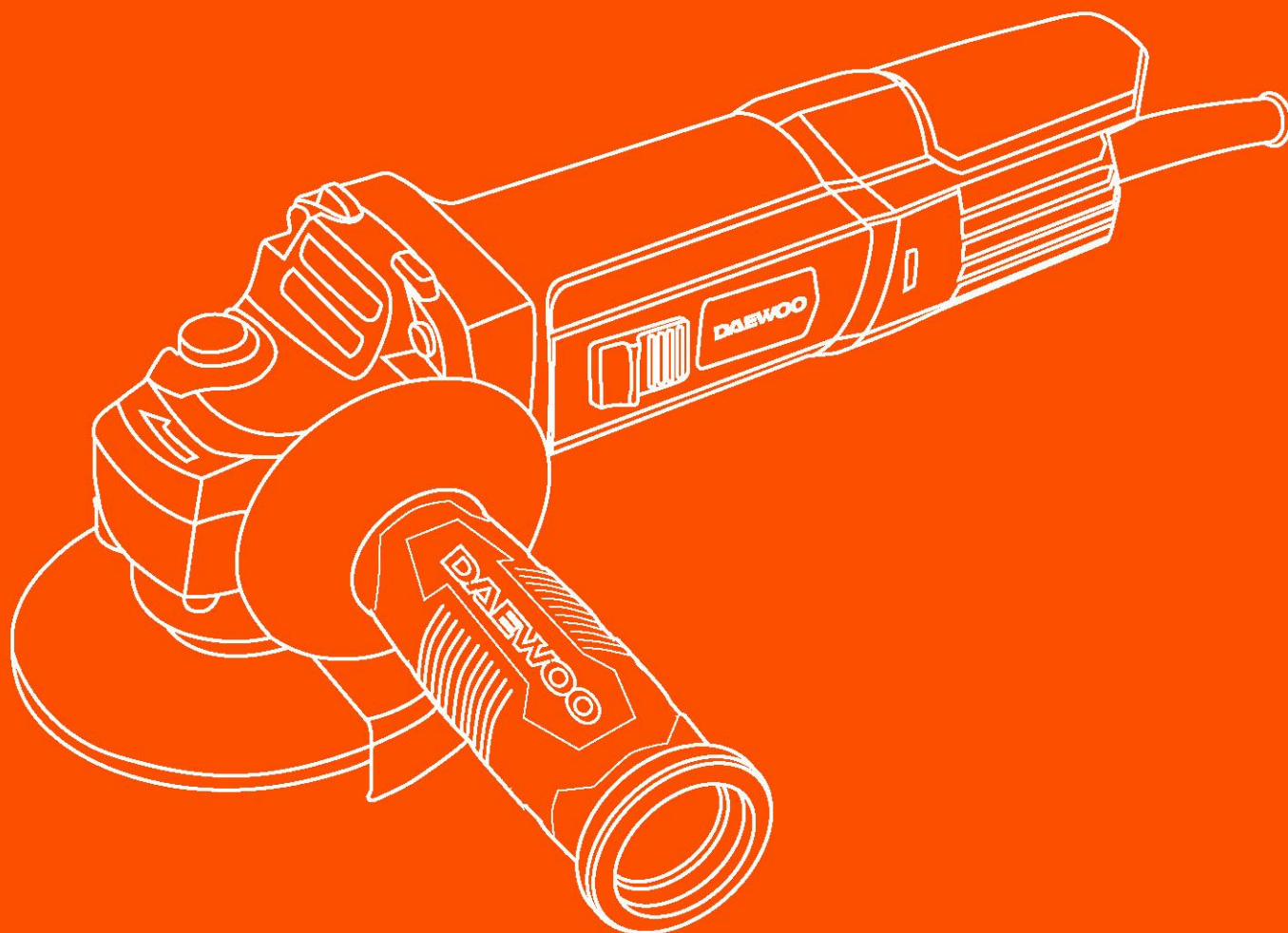




DAEWOO
POWER PRODUCTS

DAAG125-90L
Polizor unghiular



MANUAL DE UTILIZARE

www.daewoopowerproducts.com

Produs sub licența Daewoo International Corporation, Coreea

CUPRINS

1. NOTE PRIVIND SIGURANȚA	3
2. DESCRIERE ȘI SPECIFICAȚII PRODUS	9
3. DATE TEHNICE	9
4. ASAMBLARE	9
5. UTILIZARE	10
6. VEDERE EXPLODATĂ	12
7. LISTĂ CU PIESE DE SCHIMB	13

1. NOTE PRIVIND SIGURANȚA

Avertismente generale privind siguranța uneltelor electrice

AVERTISMENT

Citiți toate avertismentele privind siguranța și toate instrucțiunile. Nerespectarea avertismentelor și instrucțiunilor poate conduce la șocuri electrice, incendii și/sau vătămări corporale grave.

Păstrați toate avertismentele și instrucțiunile pentru utilizare viitoare.

Termenul de „unealtă electrică” din avertismente se referă la unealta electrică cu alimentare din rețeaua electrică (cu cablu electric) sau unealta electrică cu acumulator (fără fir).

Siguranța zonei de lucru

- Păstrați zona de lucru curată și bine iluminată. Spațiile de lucru aglomerate sau întunecate predispun la accidente.
- Nu utilizați unelte electrice în atmosfere explozive, cum ar fi în prezență de lichide, gaze sau pulberi inflamabile. Uneltele electrice produc scântei care pot aprinde pulberile sau vaporii.
- Păstrați copiii și trecătorii departe de unealta electrică în funcțiune. Distragerea atenției vă poate face să pierdeți controlul asupra uneltei.

Siguranță electrică

- Ștecherile uneltelor electrice trebuie să corespundă prizelor electrice. Nu modificați niciodată ștecărul în niciun fel. Nu utilizați adaptoare de priză cu unelte electrice cu legătură la pământ (cu împământare). Ștecărele nemodificate și prizele de curent corespunzătoare vor reduce riscul de șocuri electrice.
- Evitați contactul fizic cu suprafețe împământate sau legate la pământ, precum conducte, calorifere, aragaze și frigidere. Există un risc sporit de șocuri electrice în cazul în care sunteți puși la masă sau la pământ.
- Nu expuneți uneltele electrice în ploaie sau în condiții de umezeală. Apa pătrunsă la interiorul uneltelor electrice va spori riscul de șocuri electrice.
- Nu utilizați abuziv cablul electric. Nu folosiți niciodată cablul electric ca să transportați, să trageți sau să scoateți unealta electrică din priză. Feriți cablul electric de căldură, ulei, muchii ascuțite sau piese mobile. Cablurile deteriorate sau încurcate sporesc riscul de șocuri electrice.
- La utilizarea uneltei electrice la exterior, folosiți un prelungitor electric adecvat pentru utilizare la exterior, ceea ce reduce riscul de șocuri electrice.
- Dacă utilizarea unei unelte electrice în locuri umede este inevitabilă, folosiți un dispozitiv de curent rezidual (RCD) pentru protecție pe sursa de alimentare. Utilizarea de RCD-uri reduce riscul de șocuri electrice.

Siguranța personală

- Rămâneți alerți, fiți atenți la ce faceți și dați dovadă de simț practic la utilizarea uneltelor electrice. Nu utilizați unelte electrice dacă sunteți obosiți sau sub influența drogurilor, alcoolului sau medicației. Un moment de neatenție în timpul utilizării uneltelor electrice se poate solda cu vătămări corporale severe.
- Folosiți echipamente individuale de protecție. Purtați întotdeauna ochelari de protecție. Echipamentele de protecție, precum mască de praf, cizme de siguranță antiderapante, cască sau protecții pentru auz, utilizate în condițiile corespunzătoare vor reduce vătămrile corporale.
- Preveniți pornirile neintenționate. Asigurați-vă că aveți întrerupătorul în poziția de oprit înainte de conectarea la sursa de alimentare electrică și/sau la blocul de acumulatori, apucarea și cărarea uneltei. Ducerea uneltelor electrice cu degetul pe întrerupătorul electric sau punerea sub tensiune a uneltelor electrice cu întrerupătorul electric apăsat predispun la accidente.
- Scoateți orice pene de reglare sau chei înainte de pornirea uneltei electrice. Cheile sau penele lăsate atașate de o piesă rotativă a uneltei electrice pot conduce la vătămări corporale.
- Nu vă întindeți excesiv. Mențineți o poziție fermă a picioarelor pe sol și echilibrul. Aceasta permite un control mai bun asupra uneltei electrice în situații neașteptate.
- Îmbrăcați-vă corespunzător. Nu purtați haine largi sau bijuterii. Feriți părul, îmbrăcămintea și mănușile de piesele mobile. Hainele largi, bijuteriile sau părul lung se pot prinde în piesele mobile.

• Dacă sunt asigurate dispozitive de conectat instalații de extracție a prafului și colectare, asigurați-vă că sunt conectate și utilizate corespunzător. Folosirea colectoarelor de praf poate reduce riscurile legate de praf.

Utilizarea și îngrijirea uneltelor electrice

- Nu forțați unealta electrică. Folosiți unealta electrică corectă pentru aplicație. Unealta electrică corectă va executa lucrarea mai bine și într-o mai mare siguranță la norma pentru care a fost proiectată.
- Nu folosiți unealta electrică dacă nu poate fi pornită sau oprită din întrerupătorul electric. Orice unealtă electrică ce nu poate fi controlată din întrerupător este periculoasă și trebuie reparată.
- Scoateți ștecherul din sursa de alimentare și/sau blocul de acumulatori din unealta electrică înainte de a efectua orice ajustări, schimbări de accesorii sau depozitarea uneltei electrice. Aceste măsuri preventive pentru siguranță reduc riscul de pornire accidentală.
- Depozitați uneltele electrice neutilizate într-un loc care să nu fie la îndemâna copiilor și nu permiteți persoanelor nefamiliarizate cu uneltele electrice sau cu prezentele instrucțiuni de operare să folosească unealta electrică. Uneltele electrice sunt periculoase în mâinile utilizatorilor neinstruiți.
- Efectuați operațiile de întreținere aferente uneltelor electrice. Verificați pentru abateri de la coaxialitate sau pentru griparea pieselor mobile, stricarea pieselor sau orice alte stări care pot afecta funcționarea uneltelor electrice. Dacă este avariata, duceți unealta electrică la reparat înainte de utilizare. Multe accidente sunt produse de unelte electrice prost întreținute.
- Păstrați sculele așchietoare ascuțite și curate. Sculele așchietoare întreținute corespunzător, cu muchii așchietoare ascuțite, prezintă o probabilitate mai mică de gripare și sunt mai ușor de controlat.
- Utilizați unealta electrică, accesoriile și sculele etc. în conformitate cu aceste instrucțiuni, luând în calcul condițiile de lucru și lucrarea de executat. Utilizarea uneltei electrice pentru operații diferite de cele intenționate poate crea situații periculoase.

Service

- Duceți unealta electrică în service pentru a fi reparată de personalul de service calificat folosind numai piese de schimb identice. Așa veți asigura menținerea siguranței uneltei electrice.

Avertismente privind siguranța polizorului unghiular

Avertismente privind siguranța comune pentru polizat, șlefuit, periere cu perii de sârmă sau tăiere abrazivă

- Această unealtă electrică este destinată pentru utilizare ca polizor, mașină de șlefuit, perie de sârmă și unealtă de retezare. Citiți toate avertismentele privind siguranța, instrucțiunile, ilustrațiile și specificațiile furnizate cu unealta electrică. Nerespectarea tuturor instrucțiunilor enumerate mai jos poate conduce la șocuri electrice, incendii și/sau vătămări corporale severe.
- Polizarea nu este recomandată pentru această unealtă electrică. Operațiile pentru care unealta electrică nu a fost concepută pot crea pericole și pot produce vătămări corporale.
- Nu folosiți alte accesorii decât cele concepute special și recomandate de producătorul uneltei. Doar pentru că un accesoriu poate fi atașat la unealta electrică nu înseamnă că va avea o funcționare în siguranță.
- Turația nominală a accesoriilor trebuie să fie cel puțin egală cu turația maximă marcată pe unealta electrică. Accesoriile care merg la viteze mai mari decât turația nominală se pot rupe și pot fi proiectate în afară.
- Diametrul exterior și grosimea accesoriilor trebuie să fie la interiorul capacității nominale a uneltei electrice. Nu se poate asigura protecție împotriva sau controlarea adecvat a accesoriilor de mărimi incorecte.
- Montura filetată a accesoriilor trebuie să se potrivească la filetul arborelui polizorului. Pentru accesorii montate cu flanșă, gaura arborelui accesoriilor trebuie să se potrivească la diametrul flanșei. Accesoriile care nu se potrivesc la echipamentele de montare ale uneltei electrice vor fi dezechilibrate, vor produce vibrații excesive și pot conduce la pierderea controlului asupra uneltei.
- Nu folosiți accesorii deteriorate. Înainte de fiecare utilizare, verificați accesorii, precum discurile abrazive, pentru așchieri și fisuri, discul de întărire pentru fisuri, uzură sau uzură excesivă, peria de sârmă pentru fire desprinse sau rupte. Dacă scăpați unealta electrică sau accesorii din mână, verificați-le pentru deteriorări sau instalați accesorii nedeteriorate. După verificarea și instalarea unui accesoriu, stați (inclusiv trecătorii) departe de planul accesoriului în rotație și puneți unealta electrică la turația maximă de mers în gol timp de un

minut. Accesoriile deteriorate se vor rupe în acest interval de timp de testare.

- Purtați echipamente individuale de protecție. În funcție de aplicație, purtați vizieră, ochelari de protecție. După caz, purtați mască de praf, antifoane, mănuși și șorț de atelier care pot opri fragmente mici sau abrazive sau fragmente din piesa de prelucrat. Protecția pentru ochi trebuie să poată opri deșeurile proiectate generate de variate operații. Maska de praf sau aparatul de protecție respiratorie trebuie să poată filtra particulele generate la utilizarea uneltei. Expunerea prelungită la zgomot de intensitate mare poate duce la pierderea auzului.
- Păstrați trecătorii la o distanță de siguranță față de zona de lucru. Orice persoană care intră în zona de lucru trebuie să poarte echipamente individuale de protecție. Fragmentele din piesa de prelucrat sau de la un accesoriu rupt pot fi proiectate și pot produce vătămări corporale dincolo de zona imediată de utilizare a uneltei.
- Țineți uneltele electrice apucând numai de suprafețele izolate de apucare când efectuați o operație acolo unde sculele așchietoare pot intra în contact cu cabluri ascunse sau cu propriul cablu de alimentare. Accesoriile de tăiere care intră în contact cu un fir sub tensiune pun sub tensiune piesele metalice expuse ale uneltei electrice și pot transmite șocuri electrice către utilizator.
- Feriți cablul electric de accesoriile rotative. Dacă pierdeți controlul asupra uneltei, cablul poate fi tăiat sau smuls, iar mâna sau brațul vă poate fi tras în discul în rotație.
- Nu lăsați niciodată unealta electrică din mână până ce accesoriul nu s-a oprit complet. Discul în rotație se poate agăța de suprafețe și va trage unealta electrică făcându-vă să pierdeți controlul asupra ei.
- Nu puneți unealta electrică în funcțiune când o duceți în lateral. Contactul accidental cu accesoriile în rotație vă poate smulge hainele, apropiind accesoriile de corp.
- Curățați periodic fanțele de aerisire ale uneltei electrice. Ventilatorul motorului va trage praf la interiorul carcasei și o acumulare excesivă de pulberi metalice poate produce pericole electrice.
- Nu folosiți unealta electrică în apropiere de materiale inflamabile. Scânteile produse pot aprinde aceste materiale.
- Nu folosiți accesorii care necesită agenți de răcire lichizi. Folosirea de apă sau a altor agenți de răcire lichizi poate produce electrocutări.

Recul și avertismente asociate

- Reculul este o reacție bruscă la agățarea sau smulgerea discului în rotație, a discului de întărire, a periei sau a altui accesoriu. Agățarea sau smulgerea produce o calare rapidă a accesoriului în rotație care, la rândul ei, produce forțarea uneltei electrice scăpate de sub control în direcția opusă a direcției de rotație a accesoriului în punctul de gripare.
 - De exemplu, dacă un disc abraziv este smuls sau agățat în piesa de prelucrat, muchia discului care intră în punctul de agățare poate săpa în suprafața materialului determinând ridicarea sau împingerea în afară a discului. Discul poate sări înspre sau departe de utilizator, în funcție de direcția de deplasare a discului la momentul agățării. Discurile abrazive se pot rupe în aceste condiții.
 - Reculul este rezultatul utilizării necorespunzătoare a uneltei electrice și/sau rezultatul unor proceduri sau condiții incorecte de utilizare și poate fi evitat luând măsurile de precauție corespunzătoare prezentate mai jos.
- Țineți unealta electrică apucată ferm și poziționați-vă corpul și brațul pentru a permite rezistență la forțele de recul. Folosiți întotdeauna mânerul auxiliar, dacă este prevăzut unul, pentru un control maxim la recul sau cuplul de pornire. Utilizatorul poate controla forțele de reacție la cuplu sau cele de recul dacă se iau măsurile de precauție corespunzătoare.
- Nu vă așezați niciodată mâinile în apropierea accesoriilor în rotație. Accesoriile pot zbura de la recul peste mână.
 - Nu stați în zona în care se va deplasa unealta electrică în caz de recul. Reculul va propulsa unealta în direcția opusă mișcării discului la apucarea acestuia.
 - Dați dovadă de precauție suplimentară când lucrați la colțuri, muchii ascuțite etc. Evitați salturile sau griparea accesoriului. Colțurile, muchiile ascuțite sau lovirea tind să gripeze accesoriul în rotație, ducând la pierderea controlului asupra uneltei sau producerea forțelor de recul.
 - Nu atașați pânze de drujbă pentru gravură în lemn sau pânze de fierăstrău cu dinți. Creează frecvent reculuri și duc adesea la pierderea controlului asupra uneltei.

Avertismente privind siguranța specifică pentru polizat, tăiere abrazivă

- Folosiți numai tipurile de discuri recomandate pentru unealta electrică și apărătoarea specifică proiectată pentru discul ales. Pentru discurile nespecifice uneltei electrice nu poate fi garantată siguranța operațională și sunt nesigure.
- Suprafața de polizare a discurilor cu centrul afundat trebuie montate sub planul buzei apărătoarei. Pentru discurile montate necorespunzător care proiectează prin planul buzei apărătoarei nu se poate asigura o protecție adecvată.
- Apărătoarea trebuie atașată în siguranță pe unealta electrică și poziționată pentru siguranță maximă, astfel încât înspre utilizator să fie numai o parte minimă din discul expus. Apărătoarea ajută la protejarea utilizatorului de fragmente rupte din disc, contactul accidental cu discul și scânteii care pot aprinde îmbrăcămintea.
- Discurile trebuie folosite numai pentru aplicațiile recomandate. De exemplu: nu polizați cu partea discului de retezat. Discurile abrazive de retezat sunt destinate pentru polizat periferic; forțele laterale aplicate pe aceste discuri le pot sfărâma.
- Folosiți întotdeauna flanșe nedeteriorate de discuri, de mărimea și forma corecte pentru discul ales. Flanșele corespunzătoare susțin discurile și reduc astfel posibilitatea de rupere a discurilor. Flanșele pentru discurile de retezat pot fi diferite de cele pentru discurile de polizat.
- Nu folosiți discuri ranforsate tocite de la unelte electrice mai mari. Discurile menite pentru unelte electrice mai mari nu sunt adecvate pentru vitezele mai mari ale uneltelor mai mici și pot exploda.

Avertismente suplimentare privind siguranța specifică pentru tăiere abrazivă.

- Nu „calați” discul de retezat și nu aplicați presiuni excesive. Nu încercați să atingeți o adâncime de tăiere excesivă. Suprasolicitarea discului crește sarcina aplicată și susceptibilitatea de răsucire sau gripare a discului în tăietură, precum și posibilitatea de recul sau de rupere a discului.
- Nu stați în linie cu sau în spatele discului în rotație. Când discul, în punctul de executare a operației, de îndepărtează de corp, un posibil recul ar putea propulsa discul în rotație și unealta electrică direct înspre dvs.
- Când discul este gripat sau la întreruperea unei tăieturi din orice motive, opriți unealta electrică și țineți-o nemișcată până ce se oprește de tot discul. Nu încercați niciodată să scoateți discul de retezat din tăietură cât timp discul este încă în mișcare. Altminteri se poate produce un recul. Investigați și luați măsurile corective pentru eliminarea cauzei care a dus la griparea discului.
- Nu reîncepeți operația de tăiere în piesa de prelucrat. Lăsați discul să atingă turația maximă și apoi îl puteți reintroduce cu atenție în tăietură. Discul se poate gripa, ridica sau zbura în spate cu recul dacă porniți unealta electrică în piesa de prelucrat.
- Panouri de susținere sau orice piesă de prelucrat de dimensiune mai mare pentru reducerea riscului de apucare a discului și recul. Piese de prelucrat mari tind să se lase sub propria greutate. Trebuie plasați suporturi sub piesa de prelucrat, în apropierea liniei de tăiere și aproape de marginea piesei de prelucrat de o parte și de alta a discului.
- Dați dovadă de precauție suplimentară când executați „tăieturi-buzunar” în pereți existenți sau alte zone oarbe. Partea ieșită în afara a discului poate tăia conducte de gaz sau de apă, cabluri electrice sau obiecte care pot cauza recul.

Avertismente privind siguranța specifică pentru șlefuit

- Nu folosiți discuri supradimensionate excesiv de hârtie de șlefuit. Urmați recomandările producătorilor la selectarea hârtiei de șlefuit. Hârtiile mari, care ies în afara discului de sablare prezintă pericole de tăiere și pot produce apucarea sau ruperea discului, precum și recul.

Avertismente privind siguranța specifică pentru periere cu sârmă

- Fiți atenți că peria aruncă peri de sârmă și la funcționare normală. Nu supratensionați perii aplicând o sarcină excesivă pe perie. Perii de sârmă pot pătrunde ușor în îmbrăcămintea subțire și/sau piele.

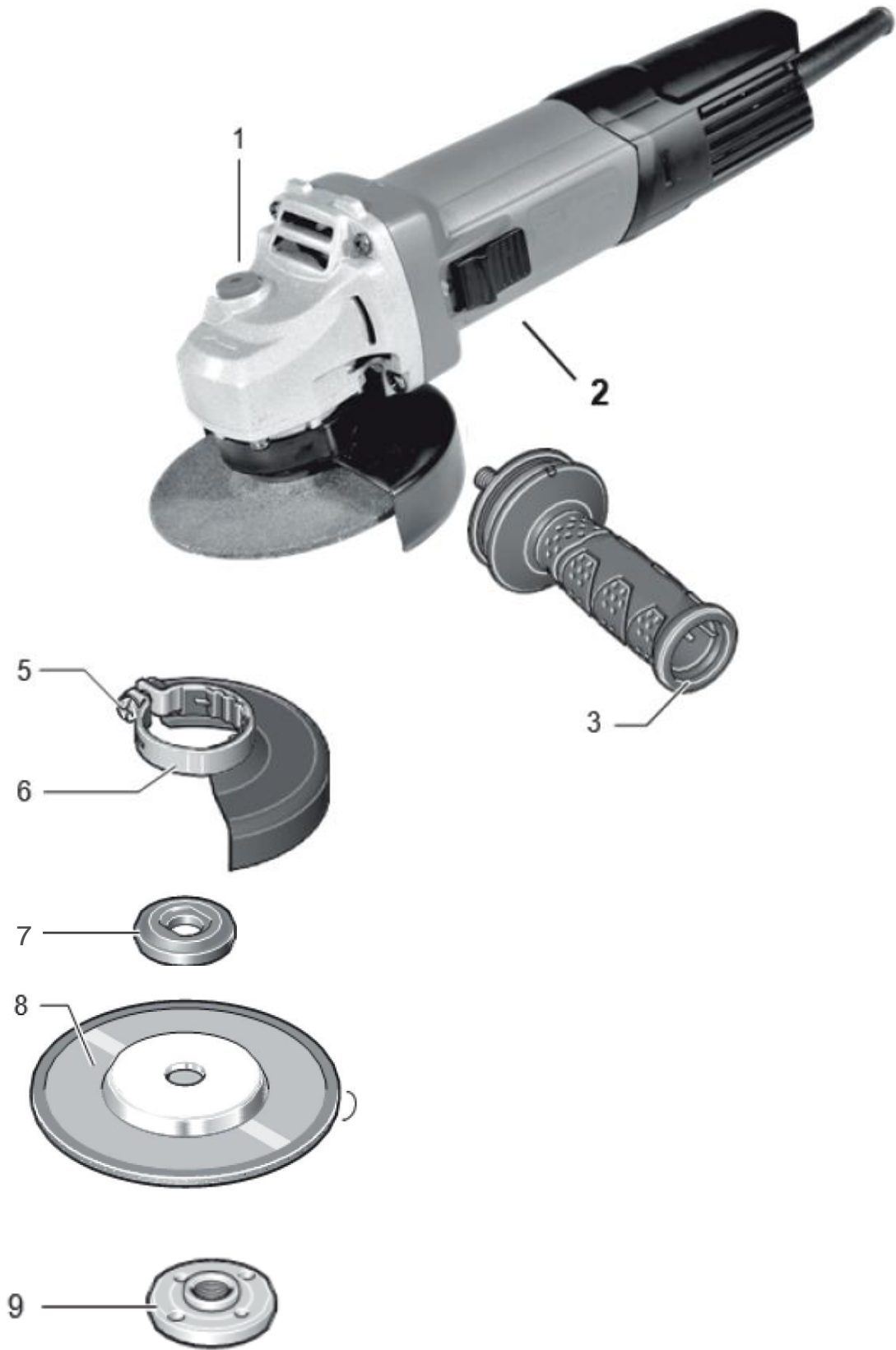
- Dacă este recomandată folosirea unei apărători pentru peria de sârmă, nu permiteți nicio interferență a discului sau periei de sârmă cu apărătoarea. Discul sau peria de sârmă își poate mări diametrul din cauza sarcinii de lucru și a forțelor centrifuge.

Avertismente suplimentare privind siguranța




Purtați ochelari de protecție.

- Folosiți detectoare adecvate pentru a determina dacă aveți linii de utilități ascunse în zona de lucru sau sunați la furnizorul local de utilități pentru asistență. Contactul cu fiere electrice poate conduce la incendii și șocuri electrice. Deteriorarea conductelor de gaze poate duce la explozii. Penetrarea conductelor de apă produce daune materiale sau chiar șocuri electrice.
 - Eliberați butonul de pornire/oprire și setați-l în poziția de oprit la întreruperea alimentării electrice, de ex., în cazul unei pene de curent sau la scoaterea ștecărului din priză. Așa se previne repornirea accidentală.
 - Nu atingeți discurile de polizat și retezat până ce nu s-au răcit. Se pot înfierbânta foarte mult la utilizare.
 - Asigurați piesa de prelucrat. Piese de prelucrat prinse în dispozitive de fixare sau în menghine sunt mai sigure decât dacă ar fi ținute cu mâna.
- Dacă ștecherul nu este adecvat pentru prizele de curent, trebuie tăiat și înlocuit cu unul corespunzător de către un agent de servicii pentru clienți autorizat. Ștecherul de schimb trebuie să aibă aceeași valoare nominală a siguranței fuzibile ca și ștecherul original. Ștecherul înlocuit trebuie eliminat pentru a evita posibile riscuri de șocuri electrice și nu trebuie introdus niciodată într-o priză electrică. Produse comercializate în AUS și NZ: Folosiți un dispozitiv de curent rezidual (RCD) cu un curent rezidual nominal de 30 mA sau mai mic.



2. DESCRIERE ȘI SPECIFICAȚII PRODUS

 Citiți toate avertismentele privind siguranța și toate instrucțiunile. Nerespectarea avertismentelor și instrucțiunilor poate conduce la șocuri electrice, incendii și/sau vătămări corporale grave.

Destinația utilizării.

Mașina este destinată pentru tăiat, degroșat și periat metale și piatră fără a se utiliza apă. Pentru tăiere cu discuri cu granule abrazive, trebuie folosită o apărătoare specială de tăiere (accesoriu). La tăiat piatră, asigurați o extracție suficientă a prafului. Cu scule aprobate de șlefuire, mașina poate fi utilizată la șlefuire cu discuri de șlefuit.

Caracteristici produs.

Numărătoarea caracteristicilor produsului se referă la ilustrația mașinii de pe pagina de grafică.

1. Buton de blocare a arborelui portsculă
2. Întrerupător pornire/oprire
3. Mâner auxiliar (suprafață izolată de apucare)*
5. Șurub de blocare pentru apărătoarea de protecție
6. Apărătoare de protecție pentru polizat
7. Flanșă de montare
8. Disc de polizat*
9. Piuliță de fixare

*Accesoriile ilustrate sau descrise nu fac parte din furnitura standard a produsului. A Găsiți o prezentare generală completă a accesoriilor în programul nostru de accesorii.

3. DATE TEHNICE

Tensiune/frecvență: 230 V / 50 Hz

Putere: 950 W

Turație în gol: 12.000 rpm

Diametru disc: 5" (125 mm)

Motor: izolație dublă

Cablu electric: 2x0,75 mm², lungime 2m

* măsurate fără apărătoarea de protecție și mânerul auxiliar. Valorile date sunt valabile pentru o tensiune nominală [U] de 230 V. Pentru tensiuni diferite și modele specifice pe țări, valorile pot varia.

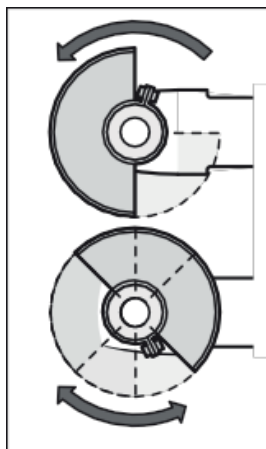
4. ASAMBLARE

Montarea dispozitivelor de protecție.

- Înaintea oricăror lucrări la nivelul mașinii, scoateți ștecherul din priză.

Notă: După ruperea discului de polizat la utilizare sau deteriorarea organelor de fixare de pe apărătoarea de protecție/unealta electrică, mașina trebuie trimisă prompt la un agent de servicii post-vânzări pentru întreținere.

Apărătoare de protecție pentru polizat.



Poziționați apărătoarea de protecție 6 pe gulerul arborelui portunealtă. Ajustați poziția apărătorii de protecție 6 la cerințele operației. Blocați apărătoarea de protecție 6 strângând șurubul de blocare 5 folosind o șurubelniță Phillips.

- Ajustați apărătoarea de protecție 6 astfel încât să preveniți venirea scânteilor în direcția utilizatorului.

Notă: Cheile de codare de pe apărătoarea de protecție 6 asigură că poate fi montată numai apărătoarea de protecție adecvată tipului mașinii.

5. UTILIZARE

Începerea lucrului.

- Respectați tensiunea corectă din rețea! Tensiunea sursei de alimentare electrică trebuie să corespundă valorii de tensiune specificate pe plăcuța de identificare a mașinii. Uneltele electrice marcate cu 230 V pot fi utilizate și la 220 V.
- Țineți unealta electrică numai de suprafețele izolate de apucare 20 și mânerul auxiliar 3. Accesoriul poate intra în contact cu fire electrice ascunse sau cu propriul cablu electric. Contactul cu un fir sub tensiune va pune sub tensiune piesele metalice expuse ale uneltei și vor transmite operatorului un șoc electric.

La utilizarea mașinii cu alimentare de la generatoare mobile care nu au o capacitate de rezervă suficientă sau care nu sunt echipate cu o reglare corespunzătoare a tensiunii cu amplificarea curentului de pornire, pot apărea pierderi de performanță sau un comportament atipic la pornire.

Analizați cât de adecvat este generatorul de curent electric folosit, în special în ceea ce privește tensiunea și frecvența de alimentare.

Pornire și oprire

Pentru economie electrică, porniți unealta electrică numai la utilizare. Pentru pornirea uneltei electrice, împingeți întrerupătorul electric 2 la stânga pe „0”.

Pentru oprirea uneltei electrice, împingeți întrerupătorul electric 2 la dreapta pe „I”.

- Verificați unealta electrică înainte de utilizare. Scula de polizare trebuie montată corespunzător și trebuie să poată să se miște liber. Efectuați o probă de funcționare cel puțin un minut în gol. Nu folosiți scule de polizare deteriorate, descentrate sau care vibrează. Sculele de polizare deteriorate se pot rupe producând vătămări corporale.

Recomandări de lucru

- Dați dovadă de precauție la tăiat fante în pereți structurali; vezi Secțiunea „Informații despre structuri”.
- Fixați piesa de prelucrat dacă nu stă staționară sub propria greutate.

- Nu forțați prea mult mașina astfel încât să se oprească.
- După solicitarea excesivă a unelei electrice, lăsați-o să meargă în gol câteva minute pentru răcirea accesoriului.
- Nu atingeți discurile de polizat și retezat până ce nu s-au răcit. Se pot înfierbânta foarte mult la utilizare.
- Nu utilizați unealta electrică cu un banc de rețezare.
- Țineți unealta electrică numai de suprafețele izolate de apucare și mânerul auxiliar. Accesoriul poate intra în contact cu fire electrice ascunse sau cu propriul cablu electric. Contactul cu un fir sub tensiune va pune sub tensiune piesele metalice expuse ale unelei și vor transmite operatorului un șoc electric.

Degroșare prin polizare.

- Nu folosiți niciodată un disc de tăiere pentru degroșare.

Cele mai bune rezultate de degroșare se obțin ținând mașina la un unghi de 30° până la 40°. Mișcați mașina înainte și înapoi aplicând o presiune moderată. Astfel, piesa de prelucrat nu se va înfierbânta, nu se va decolora și nu se vor forma șanțuri.

Disc cu lamele.

Discul cu lamele (accesoriu) permite prelucrarea suprafețelor și profilelor curbate.

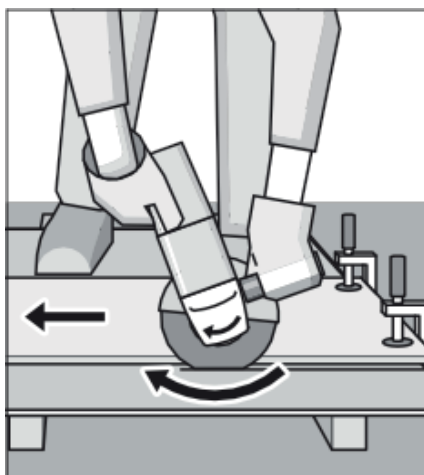
Discurile cu lamele au o durată de viață utilă considerabil mai mare, niveluri de zgomot mai mici și temperaturi mai mici de șlefuire decât benzile convenționale de șlefuire.

Tăiere metale.

- Pentru tăiere cu discuri cu granule abrazive, folosiți întotdeauna apărătoarea de protecție pentru tăiere.

La tăiere, împingeți moderat scula în material, în funcție de materialul tăiat. Nu aplicați presiune pe discul de tăiere, nu înclinați sau nu oscilați mașina.

Nu reduceți viteza discurilor de tăiere în rotație aplicând o presiune laterală.

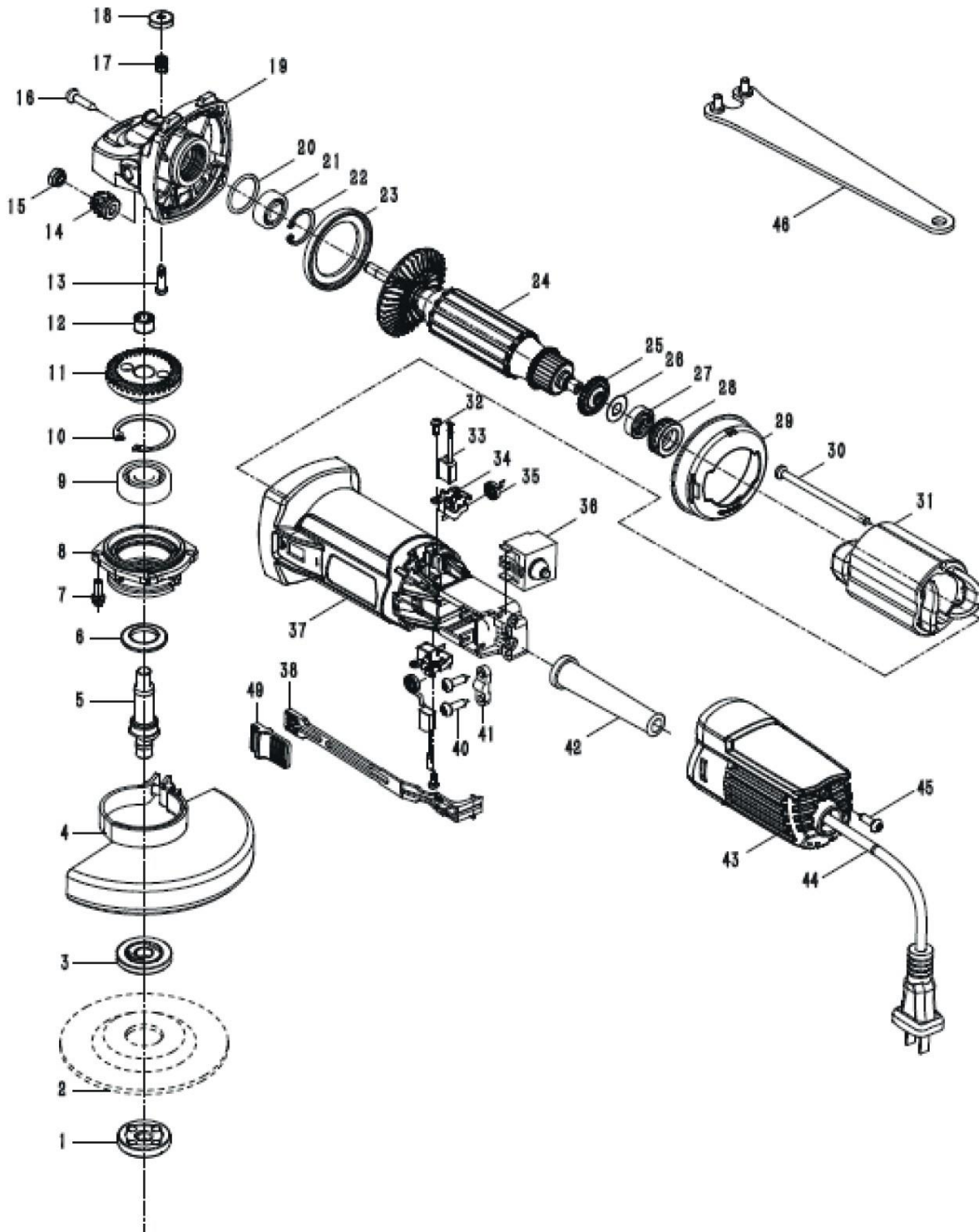


Mașina trebuie să lucreze întotdeauna într-o mișcare de polizare în sus. Altminteri, există pericolul de împingere necontrolată din tăietură.

La tăierea de profile și bare pătrate, este cel mai bine să începeți pe secțiunea transversală cea mai mică.

Dacă este necesară înlocuirea cablului de alimentare, înlocuirea trebuie efectuată de un agent de service pentru a evita pericolele de siguranță.

6. VEDERE EXPLODATĂ



7. LISTĂ CU PIESE DE SCHIMB

Vedere explodată nr.	Denumire piesă	Cant.	Vedere explodată nr.	Denumire piesă	Cant.
1	Flanșă exterioară	1	24	Armatură	1
2	Disc de polizat	0	25	Inel	1
3	Flanșă interioară	1	26	Șaibă $\varnothing 7 \times \varnothing 14 \times 0,3$	1
4	Capac disc	1	27	Lagăr	1
5	Arbore de ieșire	1	28	Manșon lagăr	1
6	Protecție la praf	1	29	Ghidaj unsoare	1
7	Șurub M4 x 14	4	30	Șurub	2
8	Suport de lagăr	1	31	Stator	1
9	Lagăr 6201RS Z3	1	32	Șurub	4
10	Inel cu arc 32	1	33	Perie de carbon	2
11	Roată dințată mare	1	34	Suport perie de carbon	2
12	Lagăr cu ac HK0808	1	35	Arc elicoidal	2
13	Bolț autoblocant	1	36	Întreprător	1
14	Pinion	1	37	Carcasă motor	1
15	Piuliță M6	1	38	Întreprător cu tijă	1
16	Șurub	4	39	Bloc de împingere	1
17	Arc autoblocant	1	40	Șurub	2
18	Capac autoblocant	1	41	Placă de sârmă	1
19	Capac roată dințată	1	42	Apărătoare cablu	1
20	Garnitură torică $\varnothing 21.5 \times 1.8$	1	43	Capac spate	1
21	608 Lagăr	1	44	Cablu electric	1
22	Inel cu arc 22	1	45	Șurub	1
23	Protecție la praf	1	46	Cheie de piulițe	1

Declarație de conformitate CE

Noi, YONGKANG LINGWEI ELECTRIC CO.,LTD

Zona industrială Jinguquan, Huajie, orașul YongKang, Zhejiang R.P: Chineză

Declarăm ca produsul detaliat mai jos:

Polizor unghiular

Model: *DAAG125-90L*

Brand: 

Satisface cerintele directivelor Consiliului:

Directiva Masini 2006/42/CE

Directiva privind compatibilitatea electromagnetica: 2014/30/UE

Directiva privind zgomotul 2000/14/CE (Nivel masurat de putere acustica: 97,8dB (A),

Denumirea si adresa persoanei autorizate sa intocmeasca dosarul tehnic: Eurofins Product Service GmbH. Storkower Strasse 38C De-15526 Reichenwalde b.Berlin Germania

Organism notificat: Eurofins Product Service GmbH

Numarul organismului notificat: 0207A

si este conform cu normele:

EN 60745-2-3:2011

EN ISO 14982: 2009

Eurofins Product Service GmbH cu nr. de organism notificat 0207A a emis Certificatul CE de examinare de tip EN 60745-1:2009+A11:2010 nr. EFSH20080163

Zgomot: Eurofins Product Service GmbH. Storkower Strasse 38C De-15526 Reichenwalde b.Berlin Germania, Nr. organism notificat 0207A

Functie semnatar: Directorul Departamentului de cercetare si dezvoltare

Dl. Pan Li

[stampilă YONGKANG LINGWEI ELECTRIC CO., LTD]

Data: martie 2021

Yongkang, Zhejiang, CHINA

CARD DE GARANȚIE

<input type="text"/>	<input type="text"/>
Model produs	Data vânzării
<input type="text"/>	<input type="text"/>
Număr de serie	Firmă
<input type="text"/>	<input type="text"/>
Nume utilizator	Semnătura clientului

Produsul este într-o stare bună de funcționare și este complet. Citiți și agreeți termenii de garanție.

GARANȚIE

Perioada de garanție începe de la data vânzării produsului și este de 2 ani pentru toate produsele electrice.

În perioada de garanție, avariile libere produse prin defecte admise din cauza utilizării de materiale de proastă calitate în producție și a manoperei producătorului sunt înlăturate. Garanția intră în vigoare numai când cardul de garanție și cupoanele decupabile sunt completate corespunzător. Produsul este acceptat pentru reparații în formă pură și integral.

GARANȚIA NU ACOPERĂ

- Deteriorările mecanice (fisuri, așchieri etc.) și daunele produse prin expunere la medii agresive, corpuri străine la interiorul unității și în gurile de aerisire, precum și avarii apărute ca rezultat al depozitării necorespunzătoare (coroziunea pieselor metalice);
- Avarii produse prin suprasolicitarea sau utilizarea necorespunzătoare a produsului, utilizarea produsului în alte scopuri. Un semn clar de suprasolicitare a produselor constă în topirea sau decolorarea pieselor din cauza temperaturilor ridicate, defectarea simultană a două sau mai multe noduri, rupturi pe suprafețele cilindrului și pistonului sau distrugerea segmentelor pistonului. De asemenea, garanția nu acoperă avarierea regulatorului de tensiune automat din cauza utilizării incorecte;
- Avarierea produsă prin colmatarea sistemelor de combustibil și de răcire;
- Piese supuse uzurii (perii din carbon, curele, garnituri de cauciuc, garnituri de etanșare pentru ulei, amortizoare de șocuri, arcuri, ambreiaje, bujii, tobe de eșapament, duze, pulii, ghidaje de role, cabluri,

demaror cu sfoară, mandrine, bucșe elastice, baterii detașabile, filtre și elemente de siguranță, unsoare, dispozitive detașabile, echipamente, burghie etc.);

- Cabluri electrice cu deteriorări mecanice și termice;
- Produse deschise sau reparate de un centru de service neautorizat.
- Prevenție, produse de întreținere (curățare, spălare, lubrifiere etc.), instalarea și configurarea produsului;
- Produse supuse uzurii în mod normal (fracțiune de producție);
- Avarii produse prin utilizarea produsului pentru nevoi legate de activități comerciale;
- Card de garanție necompletat sau fără sigiliul (ștampila Vânzătorului);
- Absența semnăturii titularului pe cardul de garanție.



DAEWOO

Produs _____

Model _____

Firmă _____

Data
vânzării _____

DAEWOO

Produs _____

Model _____

Firmă _____

Data
vânzării _____

DAEWOO

Produs _____

Model _____

Firmă _____

Data
vânzării _____



DAEWOO
POWER PRODUCTS

www.daewoopowerproducts.com

Produs sub licența Daewoo International Corporation, Coreea