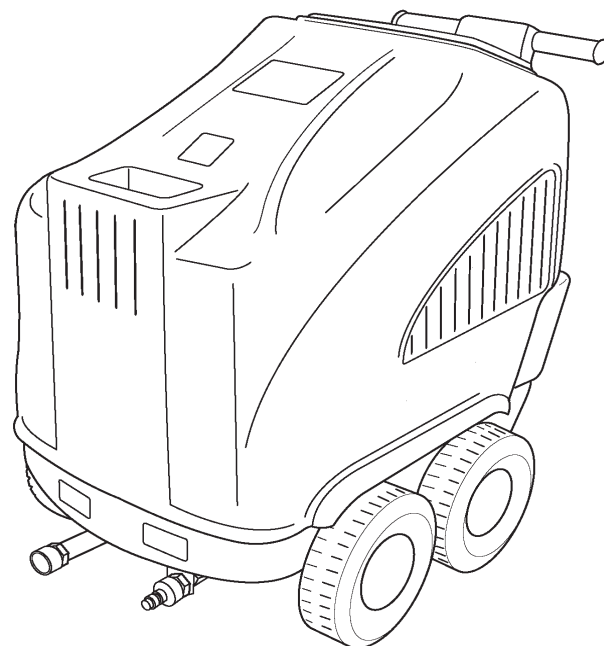


EN HIGH PRESSURE WASHER - ORIGINAL INSTRUCTIONS

IT IDROPULTRICE ALTA PRESSIONE - ISTRUZIONI ORIGINALI



5640
5670
5850
5870



EN

3-12



WARNING: For your personal safety, READ and UNDERSTAND before using. SAVE THESE INSTRUCTIONS FOR FURTHER REFERENCE.

IT

13-22



ATTENZIONE: per la propria sicurezza personale, si invita a LEGGERE e COMPNDERE le presenti istruzioni prima dell'uso. CONSERVARE LE ISTRUZIONI PER FUTURE CONSULTAZIONI.

Table of Contents

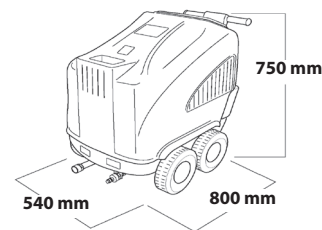
1. Technical Data
2. General information
3. Appliance identification
4. Main components
5. Safety instructions
6. Installing the appliance
7. Starting the appliance
8. Standard outfit
9. Detergents
10. Electric wiring diagrams
11. Decals
12. Maintenance
13. Cleaning the internal heating coil
14. Storage and transport
15. EC Declaration of conformity
16. Troubleshooting
17. WEEE declaration
18. Warranty

1. Technical Data

APPLIANCE SPECIFICATIONS

Technical Data	Unit	5640	5670	5850	5870
Flow rate	l/min	8	8.3	10	15
Maximum flow rate	l/min	-	-	-	-
Pressure	MPa	12	13	12	14
Maximum pressure	MPa	14	15	13	15
Power	kW	2.4	2.5	3	5
Maximum inlet temperature	°C	50	50	60	60
Maximum inlet pressure	MPa	1	1	1	1
Gun repulsive force at maximum pressure	N	19.40	21	24.30	39.30
Motor insulation		Class F	Class F	Class F	Class F
Motor protection		IPX5	IPX5	IPX5	IPX5
Voltage	V/Hz	230/50	230/50	230/50	400/50
Maximum permitted electrical system impedance	Ω	0.153	-	-	-
Acoustic pressure level (K = 3 dB(A)):					
LPA (EN 60704-1)	dB (A)	82.3	82.3	82.3	82.3
LWA (EN 60704-1)	dB (A)	90	90	90	90
Appliance vibrations (K = 1.5 m/s ²):					
Appliance vibrations	m/s ²	2.4	2.4	2.4	2.4
Weight	kg	79	80	83	84
Max. burner temperature	°C	90	90	90	90
Burner power	kW	23.2	23.2	23.2	23.2
Fuel type		diesel	diesel	diesel	diesel
Fuel tank capacity	l	8	8	8	8
Pump oil type		SAE 30	SAE 30	SAE 15W-40	SAE 15W-4
Pump oil quantity	kg	0.080	0.130	0.260	0.260

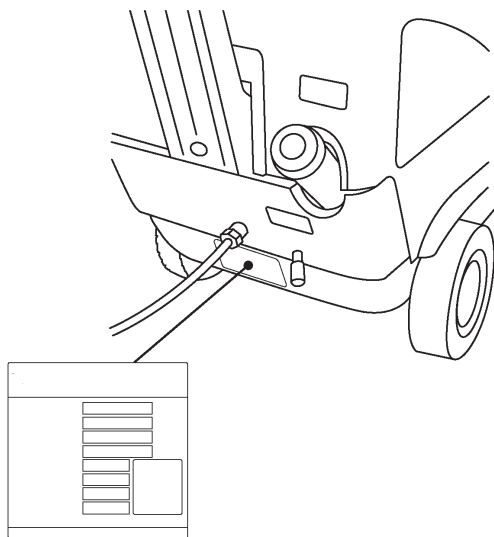
APPLIANCE DIMENSIONS



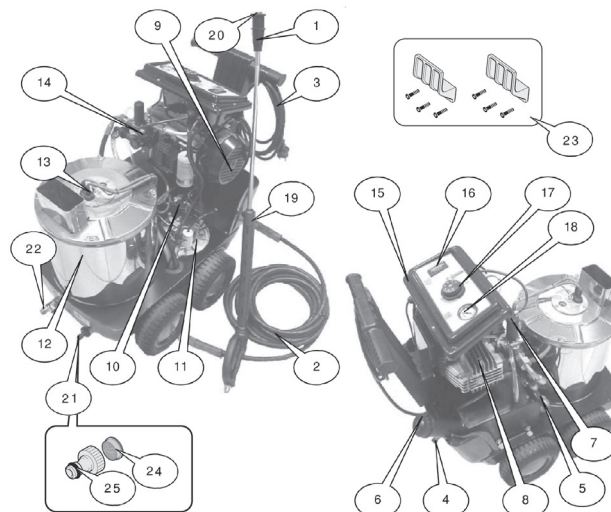
2. General information

The appliance is intended solely for the washing and cleaning, with hot or cold water, of surfaces capable of withstanding the mechanical effects of high pressure jet and the effects of any detergent chemicals used. Before using the appliance, make sure that the data plate is fixed to it; if the data plate is missing, do not use the appliance and notify the dealer at once. Do not leave the appliance unattended in the working area. After daily use, keep the appliance in a dry place protected from the weather.

3. Appliance identification



4. Main components



1. Lance
2. High pressure hose
3. Power supply cable
4. Detergent suction
5. Fuel filter
6. Fuel tank
7. Bypass valve
8. High pressure pump
9. Electric motor
10. Fuel pump
11. Burner engine
12. Boiler
13. Combustion head
14. Pressure switch
15. Electrical panel
16. ON/OFF switch
17. Thermostat
18. Pressure gauge
19. Trigger gun
20. Nozzle
21. Water inlet
22. Water outlet
23. Lance holder bracket
24. Water filter
25. Fitting

5. Safety instructions

Ensure that the appliance is supplied with water at all times. Dry running would seriously damage the appliance's gaskets.

- The appliance is intended for professional use, i.e. for experienced people familiar with the relative technical, regulatory and legislative factors and capable of performing the operations involved in using and maintaining the appliance. This appliance is not intended for use by children, persons with impaired physical, sensory or mental capabilities, or persons without the necessary experience and knowledge.
- Electrical connections must only be made by skilled/trained staff.
- Do not disconnect the plug by pulling on the power supply cable, or move the appliance by pulling on the hose.
- Do not leave the appliance in low temperatures and protect it from frost and weather.
- Do not allow vehicles to drive over the high pressure hose.
- During operation, do not cover the appliance or place it in positions with poor ventilation.
- In the event of operation indoors an exhaust gas extractor fan must be installed.
- The ventilation grilles must not be obstructed. Do not leave the lance or any other object in the vicinity of the exhaust outlet.
- Remember that the type of gas and the high temperatures are two sources of serious danger: the operator must be properly informed to prevent burns.
- Do not leave the appliance outdoors in the rain or bad weather.
- Operators must wear protective clothing when using the appliance.
- Do not use the appliance in the rain or during thunderstorms.

5. Safety instructions

- Do not leave the appliance in operation for more than 5 minutes with the trigger gun closed: the water temperature would increase fast, causing serious damage to the gaskets.
- Whenever the appliance is switched off, discharge the residual pressure from the hose by means of the trigger gun.
- Do not use fuels other than those recommended by the manufacturer.
- Suffocation hazard. Do not use the appliance indoors without sufficient ventilation. Do not inhale fumes.

WARNING!

- Disconnect the appliance from the electricity supply before doing any work on it.
- Do not carry out any risky procedures on the power supply cable and make sure that it is not damaged.
- Never point the high-pressure water jet at people or animals, electrical systems or the appliance itself.
- Always use clean water only. Dirty water and corrosive chemicals will damage the appliance.
- The temperature of the high pressure house outlet fitting may become as high as 80 °C.
- If an extension cable is used, make sure that the plugs have IP65 protection and that the cable complies with the specifications in
- the table below:

EXTENSION LENGTH	CABLE GAUGE mm ²
Up to 20 m	2.5
From 20 m to 50 m	4

6. Installing the appliance

The appliance you are about to use will operate best if the following instructions are strictly complied with. Before switching on the appliance, make sure that it is perfectly horizontal on a firm, level surface.

Fit the brackets **H** as shown in Fig. 1.

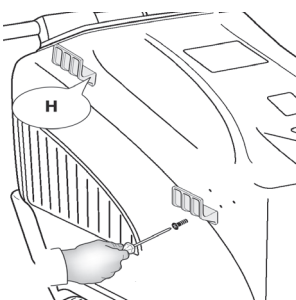


Fig. 1

Connect one end of the high pressure hose **A** to the trigger gun **B** and the other to the outlet fitting, tightening the fixing nut **C** (Fig. 2).

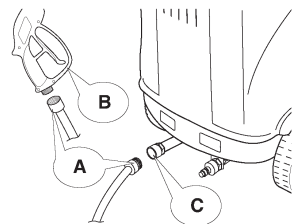


Fig. 2

Connect the trigger gun **B** to the lance **D** (Fig. 3).

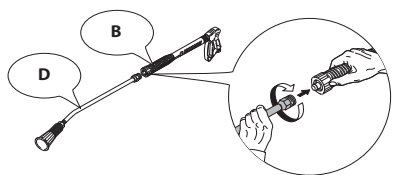


Fig. 3

6. Installing the appliance

Connect the water hose **E** to the inlet fitting **F**. A reinforced hose with inside diameter of at least 10 mm must be used. The water must be sucked in at a pressure of at least 2 bar (Fig. 4).

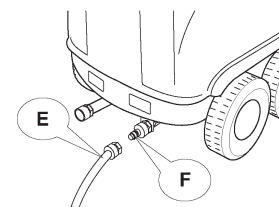


Fig. 4

Fill the tank **G** with Diesel fuel (Fig. 5).

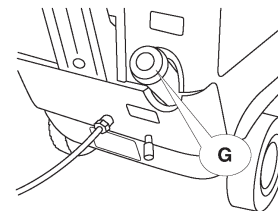


Fig. 5

Connect the appliance to the mains electrical supply (Fig. 6).

Warning - danger! Check that the electricity supply voltage and frequency (V-Hz) correspond to those specified on the data plate (Fig. 6).

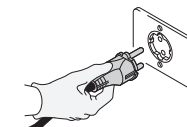


Fig. 6

7. Starting the appliance

Once the appliance has been installed, the water tap can be turned on.

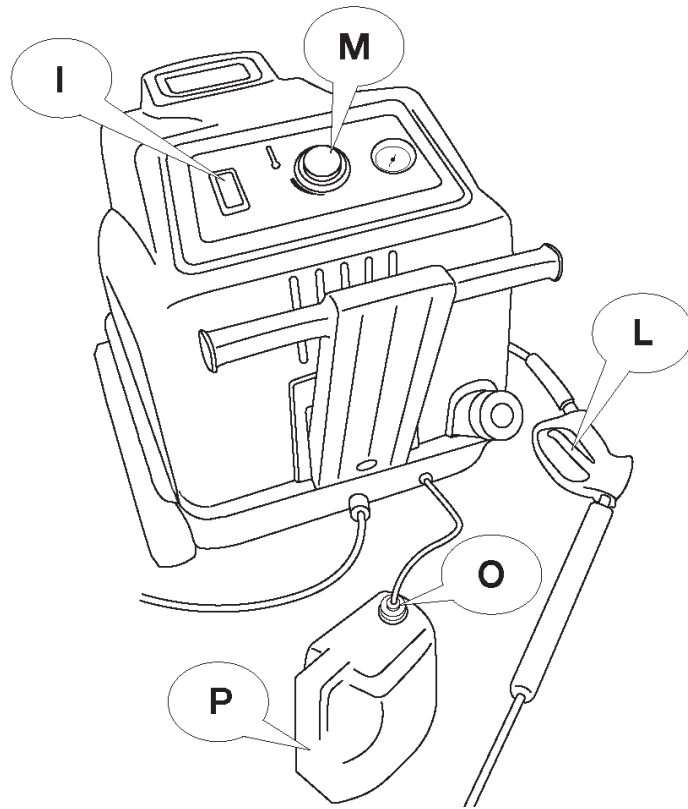


Fig. 7

7. Starting the appliance

Press the gun trigger **L** and press the start button **I** for a few seconds to vent the air inside the hose. When starting the appliance for the first time, operate it without a nozzle to remove the dirt and air from the pump, then replace the nozzle.

To use water, press the gun trigger **L** and then the start button **I**: the pump starts to operate. For hot water, press the gun trigger **L**, followed by button **I** and then set the appropriate temperature on the thermostat **M**: the burner will start operating and heat the water to the temperature required (Fig. 7).

After using the appliance with hot water, before switching it off run it with cold water for a couple of minutes. The pressure is set by the manufacturer and must not be changed for any reason. To apply detergent, fit the filter **O** into the tank **P** (Fig. 7 - not supplied) and set the pressure by turning the lance **D** to "■" as shown in Fig. 8.

At the end of the working day, discharge the residual pressure from the gun until all the water has come out of the appliance. Switch the appliance off and disconnect the plug.

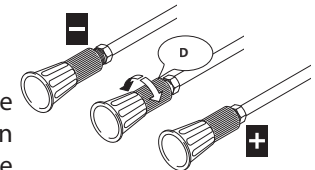



Fig. 8

 Before switching the appliance off, always run it with cold water for a few minutes.

8. Standard outfit

The appliance should always be checked on delivery. It must be supplied complete in all parts and with the following components:

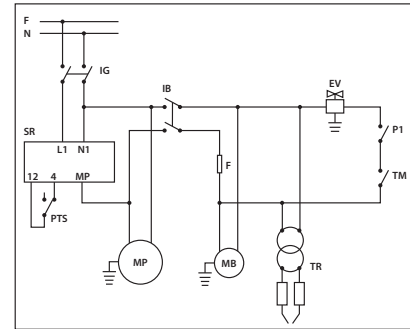
- 1 (one) lance
- 1 (one) high pressure hose
- 1 (one) nozzle
- 1 (one) trigger gun
- 1 (one) fitting

9. Detergents

Only biodegradable liquid detergents must be used.

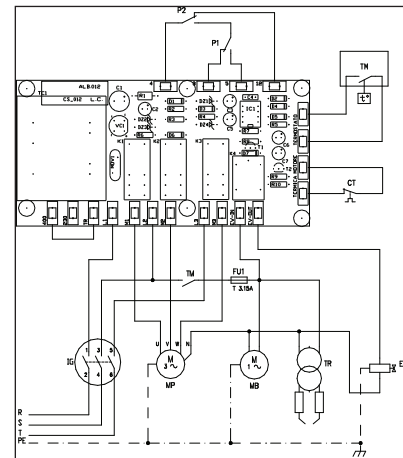
10. Electric wiring diagrams

5640 - 5650 - 5850 series



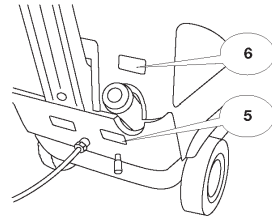
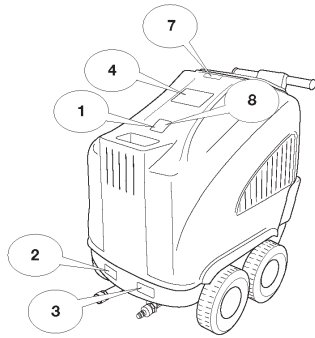
Legend	
IG	Master switch
IB	Burner switch
TM	Thermostat
MP	Pump motor
MB	Burner engine
SR	Delay circuit board
TR	Transformer
PTS	Total stop pressure switch
P1	40 bar pressure switch
F	Fuse
EV	Solenoid valve

5870 series



Legend	
IG	Master switch
TM	Burner switch
TM (t°)	Thermostat
MP	Pump motor
MB	Burner engine
SE	Delay circuit board
TR	Transformer
P1	40 bar pressure switch
P2	15 bar pressure switch
FU	Fuse
EV	Solenoid valve
CT	Pump thermal protection device

11. Decals



1. **WARNING!**
Exhaust gases emitted at high temperature



2. Lance delivery



3. Water inlet



Warning!
Danger!



CHEM

26. Detergent tank



27. Fuel tank



28. Appliance master stop



29. **WARNING!**
Do not inhale fumes.



4. **WARNING!**
Do not point the high-pressure water jet at people, animals, electrical equipment or the product itself.

! **WARNING!** Check that the stickers/decals are always present and legible on the appliance; otherwise, apply them in the right position or replace them. Request them from the service centre.

5. Maintenance

All maintenance and repair operations must be carried out by authorised staff.

- All maintenance operations must be carried out with the appliance on a level surface. The appliance must be disconnected from the electricity and water supplies.
- Correct use and maintenance are essential to guarantee the appliance's reliability and the best performance.
- To guarantee constant, troublefree operation, always use only genuine spare parts.
- The appliance purchased has been tested in the factory to ensure that it operates correctly in normal conditions.

Apart from the preliminary checks, the appliance also requires regular inspections, to be performed at the following intervals:

EVERY 2 WEEKS OR 50 WORKING HOURS

Clean the water inlet filter (Fig. 9). Clean the lance nozzle (Fig. 9).

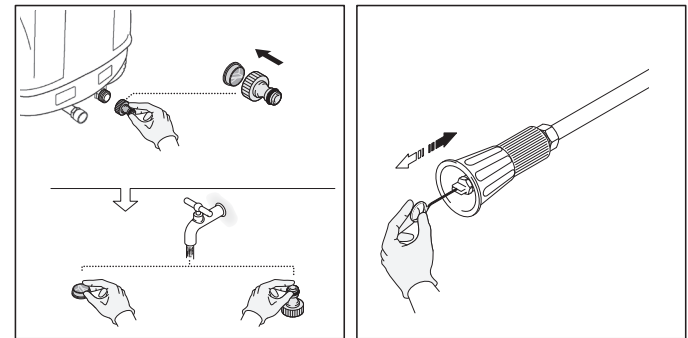


Fig. 9

2. Maintenance

EVERY MONTH OR 100 WORKING HOURS

Clean the combustion head **S** (Fig. 10).

EVERY 3 MONTHS OR 200 WORKING HOURS

Top up with oil **Q**, change the fuel filter **T** and clean the fuel pump filter **U** (Fig. 10).

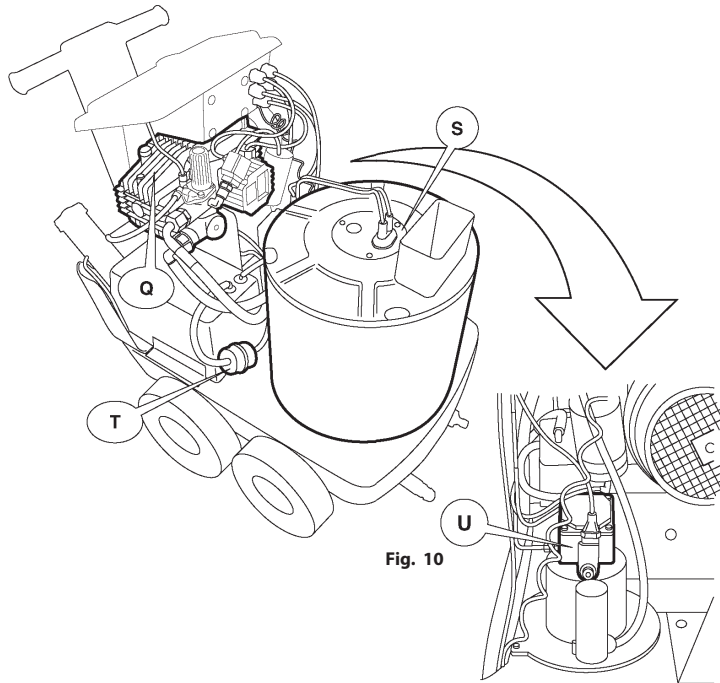


Fig. 10

3. Cleaning the internal heating coil

Dilute 1 kg of descaler in a container with 5 litres of water. Turn off the tap (Fig. 11) and insert the water inlet hose and the lance, with no nozzle fitted, into the container.

Operate the appliance with cold water for 20 min. Connect the appliance to the tap and operate it using the lance with no nozzle fitted until the water which comes out is clean, then replace the nozzle.



Fig. 11

4. Storage and transport

Store the accessories as shown in fig. 12.

Transport the appliance as shown in fig. 12.

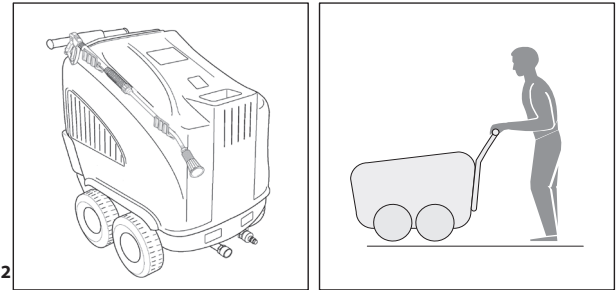


Fig. 12

5. EC Declaration of conformity

We, Annovi Reverberi S.p.A, of Modena, Italy, declare that the following AR BLUE CLEAN appliance(s):

Designation of appliance	High pressure washer			
Model No	5640	5670	5850	5870
Rated power kW	2.4	2.5	3	5

is (are) compliant with the following European directives:

2006/42/EC, 2014/35/EU, 2011/65/EU, 2012/19/EU, 2014/30/EU, 2000/14/EC (Italian Legislative Decree 262/2002) and 97/23/EC

and was (were) produced in compliance with the following norms or standardised documents: EN 60335-1; EN 60335-2-79; EN 55014-1; EN 55014-2; EN 61000-3-2; EN 61000-3-3; EN 61000-3-11; EN 60704-1; EN 62233; EN 50581

Name and address of the person responsible for issuing the technical file: Stefano Reverberi / AR Managing Director

Via ML King, 3 - 41122 Modena, Italy

The conformity assessment procedure required by Directive 2000/14/EC has been performed in accordance with Annex V

Model No	5640	5670	5850	5870
Measured sound power level dB (A):	89	89	89	89
Guaranteed sound power level dB (A)::	90	90	90	90

Date: 20.04.2016

MODENA (I)

Stefano Reverberi



Managing Director

6. Troubleshooting

PROBLEM	CAUSE	REMEDY
NO WATER COMES OUT	Water filter fouled Inlet valve blocked Lance nozzle obstructed	Clean or replace Check Clean
WEAK OR FLUCTUATING PRESSURE	Detergent valve open and sucking in air Water supply insufficient Pump sucking in air Valves worn Nozzle worn/unsuitable Gaskets worn Water temperature too high Heating coil Too much air sucked into system	Check Check the flow rate Check Replace Replace Replace Check Descale Check
BURNER DOES NOT LIGHT	Fuel filter fouled Fuel pump filter fouled Burner nozzle fouled Thermostat faulty Solenoid valve faulty/ blocked Electrode spark insufficient Pump motor coupling worn Electrical power insufficient/ failed Air sucked into system	Check Replace Clean or replace Replace Replace Replace Replace Check Check
APPLIANCE NOISY	Valves worn/fouled/ blocked Water temperature too high	Check inlet hoses Reduce temperature
WATER IN OIL	Oil/water ring seals worn High humidity percentage in air	Clean or replace Check

16. Troubleshooting

PROBLEM	CAUSE	REMEDY
OIL LEAK FROM HEAD	Sealing system O-rings worn	Replace
MOTOR DOES NOT START WHEN SWITCH IS PRESSED	Problems with Total Stop device	Contact an Authorised Service Centre
MOTOR STOPS SUDDENLY	Thermal protection device tripped	Wait 2-3 minutes before restarting

17. Declaration

Do not dispose of electrical components together with household waste! In compliance with European Directive 2012/19/EU on waste electrical and electronic equipment (WEEE) and its implementation in accordance with national laws, end-of-life electrical components must be collected separately and consigned to an environmentally compatible recycling facility.



18. Warranty

The validity of the warranty is in accordance with the relevant legislation in the country where the product is sold (unless otherwise stated by the producer).

The warranty covers materials, construction and conformity defects during the warranty period, during which time the manufacturer will replace defective parts and repair the product if not excessively worn, or replace it.

The warranty does not cover components subject to normal wear and tear (valve, piston, water gasket, oil gasket, springs, O-rings, accessories such as the hose, gun, brushes, wheels, etc.);

The warranty does not cover defects caused by or arising from:

- improper use, misuse, negligence,
- professional use or hire, if the product was sold for domestic use,
- failure to comply with the maintenance instructions provided in this manual,
- repair by unauthorised staff or centres,
- use of non-genuine parts or accessories,
- damage caused by transport, by dirt or foreign bodies, accidents,
- storage or warehousing problems.

Proof of purchase must be submitted to obtain warranty cover.

Per after-sales service, contact the store where the appliance was purchased.

Indice

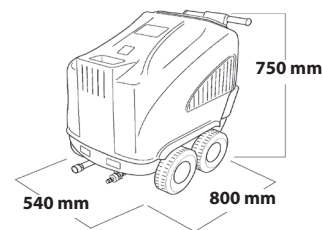
1. Dati tecnici
2. Informazioni generali
3. Identificazione della macchina
4. Parti principali
5. Istruzioni per la sicurezza
6. Installazione della macchina
7. Avviamento della macchina
8. Dotazione standard
9. Detergenti
10. Schemi elettrici
11. Etichette
12. Manutenzione
13. Pulizia della serpentina interna
14. Stoccaggio e trasporto
15. Dichiarazione di conformità CE
16. Cause e rimedi
17. Dichiarazione RAEE
18. Garanzia

1. Dati tecnici

SPECIFICHE DELLA MACCHINA

Dati tecnici	Unità	5640	5670	5850	5870
Portata	l/min	8	8,3	10	15
Portata massima	l/min	-	-	-	-
Pressione	MPa	12	13	12	14
Pressione massima	MPa	14	15	13	15
Potenza	kW	2,4	2,5	3	5
Temperatura alimentazione massima	°C	50	50	60	60
Pressione di alimentazione massima	MPa	1	1	1	1
Forza repulsiva della pistola alla pressione massima	N	19,40	21	24,30	39,30
Isolamento motore		Classe F	Classe F	Classe F	Classe F
Protezione motore		IPX5	IPX5	IPX5	IPX5
Tensione	V/Hz	230/50	230/50	230/50	400/50
Massima impedenza di rete consentita	Ω	0,153	-	-	-
Livello di pressione acustica K = 3 dB(A) :					
LPA (EN 60704-1)	dB (A)	82,3	82,3	82,3	82,3
LWA (EN 60704-1)	dB (A)	90	90	90	90
Vibrazioni dell'apparecchio K = 1,5 m/s ² :	m/s ²	2,4	2,4	2,4	2,4
Peso	kg	79	80	83	84
Temperatura massima bruciatore	°C	90	90	90	90
Potenza bruciatore	kW	23,2	23,2	23,2	23,2
Tipo di combustibile		gasolio	gasolio	gasolio	gasolio
Capacità serbatoio combustibile	l	8	8	8	8
Tipo olio pompa		SAE 30	SAE 30	SAE 15W-40	SAE 15W-4
Quantità olio pompa	kg	0,080	0,130	0,260	0,260

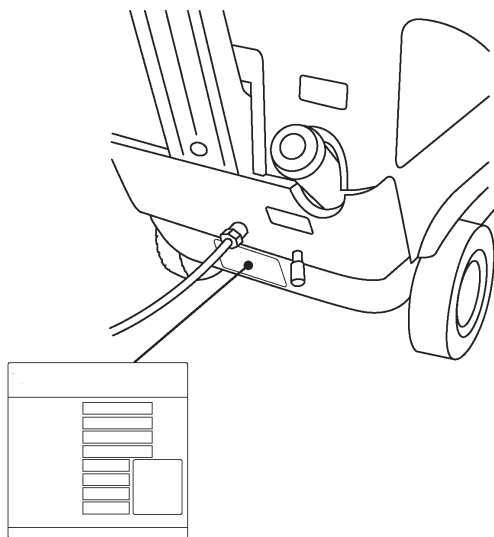
DIMENSIONI DELLA MACCHINA



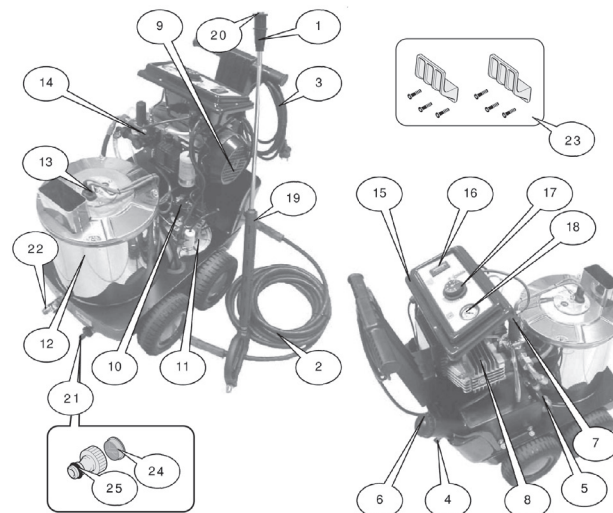
2. Informazioni generali

La macchina è destinata esclusivamente al lavaggio e alla pulizia con acqua calda o fredda di superfici idonee al trattamento mediante sistemi meccanici con getto ad alta pressione e all'eventuale azione di detersivi chimici. Prima di utilizzare la macchina, accertarsi che la targhetta caratteristiche sia fissata alla macchina; se ne è sprovvista, non utilizzare la macchina e contattare immediatamente il rivenditore. Non lasciare la macchina incustodita nell'ambiente di lavoro. Dopo l'utilizzo quotidiano, si raccomanda di conservare la macchina in un luogo asciutto al riparo dalle intemperie.

3. Identificazione della macchina



4. Parti principali




1. Lancia
2. Tubo alta pressione
3. Cavo alimentazione
4. Aspirazione detergente
5. Filtro combustibile
6. Serbatoio combustibile
7. Valvola by-pass
8. Pompa alta pressione
9. Motore elettrico
10. Pompa combustibile
11. Motore bruciatore
12. Caldaia
13. Testata di combustione
14. Pressostato
15. Pannello elettrico
16. Interruttore ON/OFF
17. Termostato
18. Manometro
19. Pistola
20. Ugello
21. Entrata acqua (INLET)
22. Uscita acqua (OUTLET)
23. Staffe supporto lancia
24. Filtro acqua
25. Raccordo

5. Istruzioni per la sicurezza

Assicurarsi che la macchina sia costantemente alimentata con acqua. Il funzionamento a secco provocherebbe seri danni alle guarnizioni della macchina.

- La macchina è destinata all'uso professionale, cioè alle persone che hanno esperienza, conoscenza tecnica, normativa, legislativa e in grado di svolgere le attività necessarie all'uso e alla manutenzione della macchina. La presente macchina non è destinata all'uso da parte di persone (compresi i bambini) con capacità fisiche, sensoriali o mentali ridotte, o mancanza di esperienza e conoscenze.
- Affidare l'esecuzione dei collegamenti elettrici soltanto a personale qualificato/addestrato.
- Non tirare il cavo elettrico per staccare la spina, né il tubo per spostare la macchina.
- Non lasciare la macchina alle basse temperature e proteggerla dal gelo, nonché dalle intemperie.
- Evitare il transito di veicoli sul tubo alta pressione.
- Durante il funzionamento, non coprire la macchina né posizionarla in punti scarsamente ventilati.
- Se si lavora in ambienti chiusi, è obbligatorio installare una ventola per convogliare i gas di scarico all'esterno.
- Le griglie di ventilazione non devono essere ostruite. Non lasciare la lancia o qualsiasi altro oggetto nelle vicinanze dell'apertura di scarico.
- Il tipo di gas e le elevate temperature vanno considerati come due fonti di serio pericolo; l'operatore deve quindi essere adeguatamente informato per evitare ustioni.
- Non lasciare la macchina all'aperto in caso di pioggia o condizioni meteorologiche avverse.

5. Istruzioni per la sicurezza

- Gli operatori devono indossare abbigliamento protettivo quando utilizzano la macchina.
 - Non utilizzare la macchina sotto la pioggia o in caso di temporali.
 - Non lasciare la macchina in funzione per oltre 5 minuti con la pistola chiusa: la temperatura dell'acqua aumenterebbe rapidamente causando seri danni alle guarnizioni.
 - A ogni disinserzione della macchina, scaricare la pressione residua dal tubo agendo sulla pistola.
 - Non impiegare combustibili diversi da quelli consigliati dal produttore.
 - Pericolo di soffocamento. Non utilizzare la macchina in locali chiusi privi di adeguata areazione. Non inalare i fumi. 
- ATTENZIONE!**
- Non eseguire alcuna operazione sulla macchina prima di averla scollegata dalla corrente.
 - Non eseguire operazioni imprudenti sul cavo elettrico e accertarsi che non sia danneggiato.
 - Non dirigere mai il getto d'acqua ad alta pressione contro persone, animali, impianti elettrici o la macchina stessa.
 - Utilizzare sempre e soltanto acqua pulita. L'acqua sporca e i prodotti chimici corrosivi sono dannosi per la macchina.
 - La temperatura del raccordo di uscita del tubo alta pressione può raggiungere gli 80°C.
 - Se s'impiega una prolunga, accertarsi che le spine abbiano una protezione di classe IP65 e che il cavo sia conforme alla tabella indicata qui di seguito:

LUNGHEZZA PROLUNGA	SEZIONE CAVO mm ²
Fino a 20 m	2,5
Da 20 m a 50 m	4

6. Installazione della macchina

La macchina che si sta per utilizzare funzionerà al meglio se si seguiranno scrupolosamente le seguenti istruzioni. Prima di accendere la macchina, accertarsi che si trovi in posizione perfettamente orizzontale su una superficie livellata e stabile.

Montare le staffe **H** come da Fig. 1.

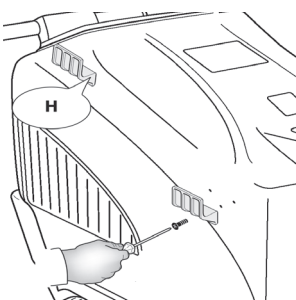


Fig. 1

Collegare il tubo alta pressione **A** con un'estremità alla pistola **B** e con l'altra al raccordo di mandata, serrando il dado di fissaggio **C** (Fig. 2).

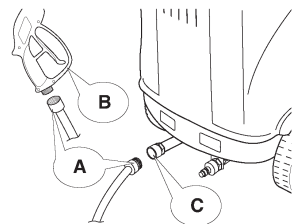


Fig. 2

Collegare la pistola **B** con la lancia **D** (Fig. 3).

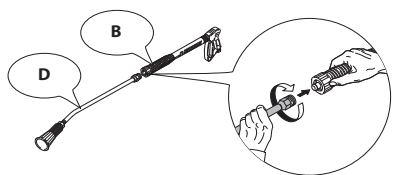


Fig. 3

6. Installazione della macchina

Collegare il tubo dell'acqua **E** al raccordo di alimentazione **F**. Si raccomanda di impiegare un tubo rinforzato avente un diametro interno minimo di 10 mm. L'acqua deve essere aspirata a una pressione minima di 2 bar (Fig. 4).

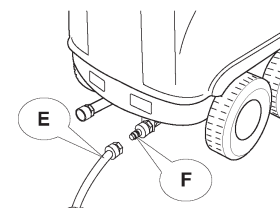


Fig. 4

Riempire il serbatoio **G** con combustibile (gasolio) (Fig. 5).

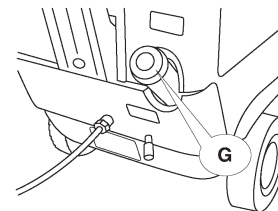


Fig. 5

Collegare la macchina alla rete elettrica (Fig. 6).

⚠ Attenzione - pericolo! Verificare che la rete elettrica corrisponda al voltaggio e alla frequenza (V-Hz) riportata sulla targa di identificazione (Fig. 6).

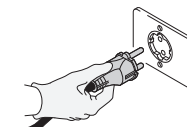


Fig. 6

7. Avviamento della macchina

Una volta installata la macchina, si può aprire il rubinetto dell'acqua.

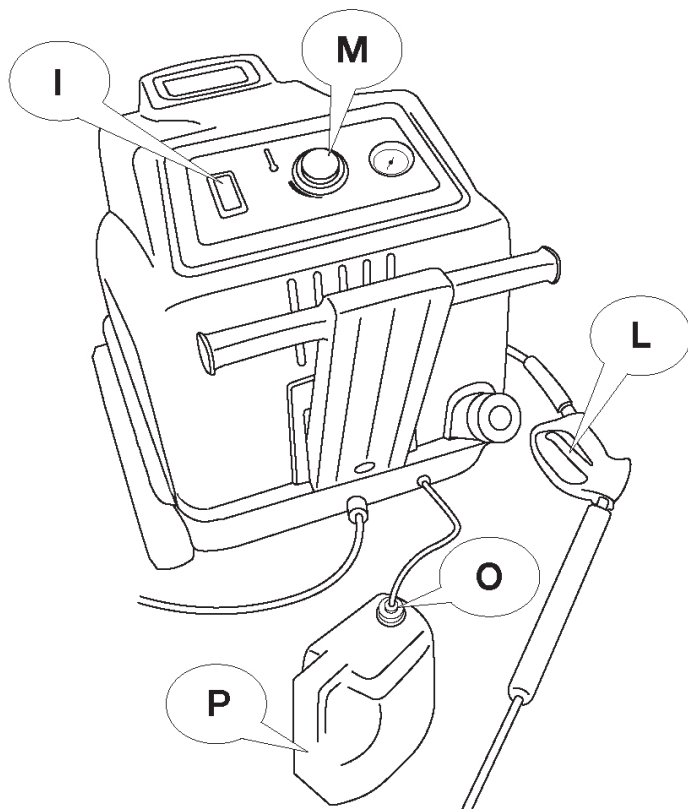


Fig. 7

7. Avviamento della macchina

Aprire la leva **L** della pistola e premere il pulsante di avviamento **I** per alcuni secondi allo scopo di eliminare l'aria dall'interno del tubo. Quando si avvia la macchina per la prima volta, azionarla senza ugello per permettere la fuoriuscita di impurità e aria dalla pompa, in seguito riposizionare l'ugello.

Per utilizzare l'acqua premere la leva della pistola **L** e quindi il pulsante di avviamento **I**: la pompa inizia a funzionare. Per l'acqua calda premere la leva della pistola **L**, quindi il pulsante **I** e successivamente impostare la temperatura idonea sul termostato **M**: il bruciatore inizierà a funzionare scaldando l'acqua alla temperatura desiderata (Fig. 7).

Dopo aver utilizzato la macchina con acqua calda e prima di disinserirla, farla funzionare con acqua fredda per un paio di minuti. La pressione è regolata dal produttore e non deve essere modificata per alcuna ragione. Per applicare il detergente, introdurre il filtro **O** nell'apposito serbatoio non fornito **P** (Fig. 7) e regolare la pressione mettendo la lancia **D** in posizione "■" come in Fig. 8.

Al termine della giornata lavorativa, scaricare la pressione residua dalla pistola fino alla fuoriuscita di tutta l'acqua dalla macchina. Spegner la macchina ed estrarre la spina.

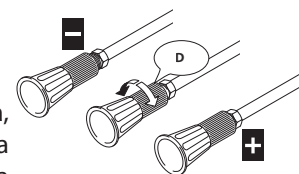


Fig. 8



Prima di spegnere la macchina, farla sempre funzionare con acqua fredda per qualche minuto.

8. Dotazione standard

Si consiglia di controllare la macchina all'atto della consegna. Deve essere fornita completa in ogni sua parte e con i seguenti componenti:

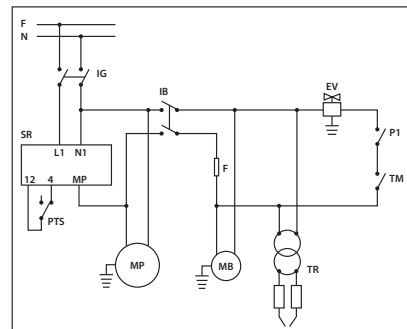
- 1 x lancia
- 1 x tubo alta pressione
- 1 x ugello
- 1 x pistola
- 1 x raccordo

9. Detergenti

Si raccomanda l'impiego esclusivamente di detergenti liquidi biodegradabili.

10. Schemi elettrici

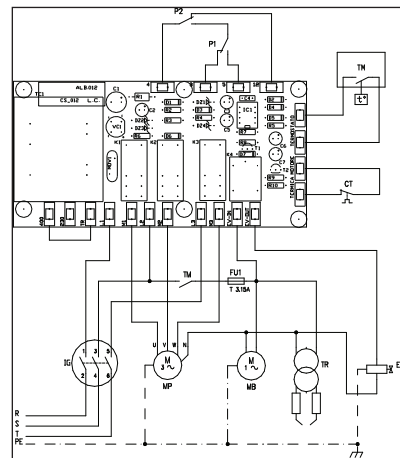
Serie 5640 - 5650 - 5850



Legenda

IG	Interruttore generale
IB	Interruttore bruciatore
TM	Termostato
MP	Motore pompa
MB	Motore bruciatore
SR	Scheda ritardo
TR	Trasformatore A/T
PTS	Pressostato total stop
P1	Pressostato 40 bar
F	Fusibile
EV	Elettrovalvola

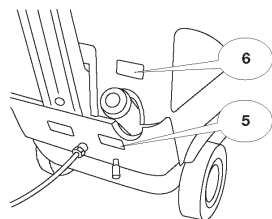
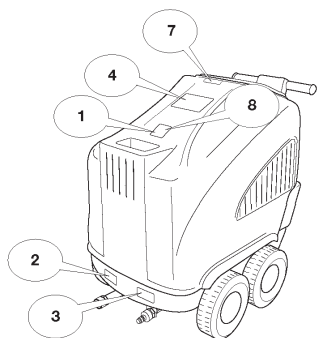
Serie 5870



Legenda

IG	Interruttore generale
TM	Interruttore bruciatore
TM (t°)	Termostato
MP	Motore pompa
MB	Motore bruciatore
SE	Scheda ritardo
TR	Trasformatore
P1	Pressostato 40 bar
P2	Pressostato 15 bar
FU	Fusibile
EV	Elettrovalvola
CT	Protezione termica pompa

11. Etichette



1. ATTENZIONE!
Uscita di gas di scarico ad alta temperatura



2. Mandata lancia



3. Alimentazione idrica



Attenzione!
Pericolo!



CHEM

5. Serbatoio detergente



6. Serbatoio combustibile

TOTAL STOP

7. Arresto generale macchina



4. ATTENZIONE!
Non dirigere il getto ad alta pressione contro persone, animali, equipaggiamenti elettrici o verso il prodotto stesso.



8. PERICOLO!
Non inalare i fumi.

Verificare che gli adesivi/le etichette siano sempre presenti e leggibili sulla macchina; in caso contrario, applicarli nella giusta posizione o sostituirli. Richiederli ai centri di assistenza.

IT

12. Manutenzione

Tutte le operazioni di manutenzione e riparazione devono essere eseguite da personale autorizzato.

- Tutte le operazioni di manutenzione devono essere eseguite mantenendo la macchina su un piano livellato. La macchina deve essere scollegata dalla rete elettrica e idrica.
- Un utilizzo e una manutenzione corretti sono indispensabili per garantire l'affidabilità della macchina e le migliori prestazioni.
- Per garantire prestazioni regolari e costanti, si raccomanda di utilizzare soltanto pezzi di ricambio originali.
- La macchina acquistata è stata sottoposta a un test in stabilimento che ne assicura il corretto funzionamento in condizioni normali. Oltre alle verifiche preliminari, la macchina richiede anche controlli costanti da eseguire nel rispetto dei seguenti intervalli:

OGNI 2 SETTIMANE O 50 ORE DI LAVORO

Pulire il filtro posizionato all'entrata dell'acqua (Fig. 9). Pulire l'ugello lancia (Fig. 9).

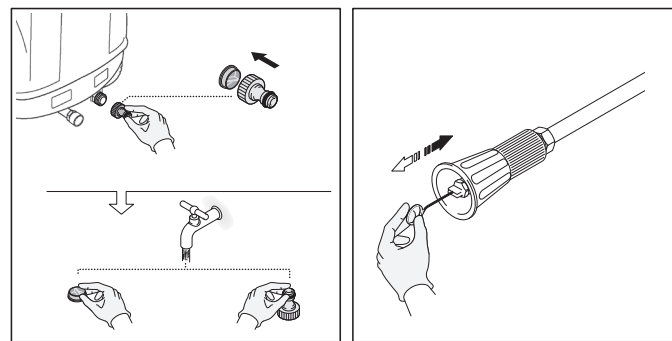


Fig. 9

12. Manutenzione

OGNI MESE OPPURE 100 ORE DI LAVORO

Pulire la testata di combustione **S** (Fig. 10).

OGNI 3 MESI OPPURE 200 ORE DI LAVORO

Eeguire il rabbocco di olio **Q**, sostituire il filtro del combustibile **T**, pulire il filtro della pompa combustibile **U** (Fig. 10).

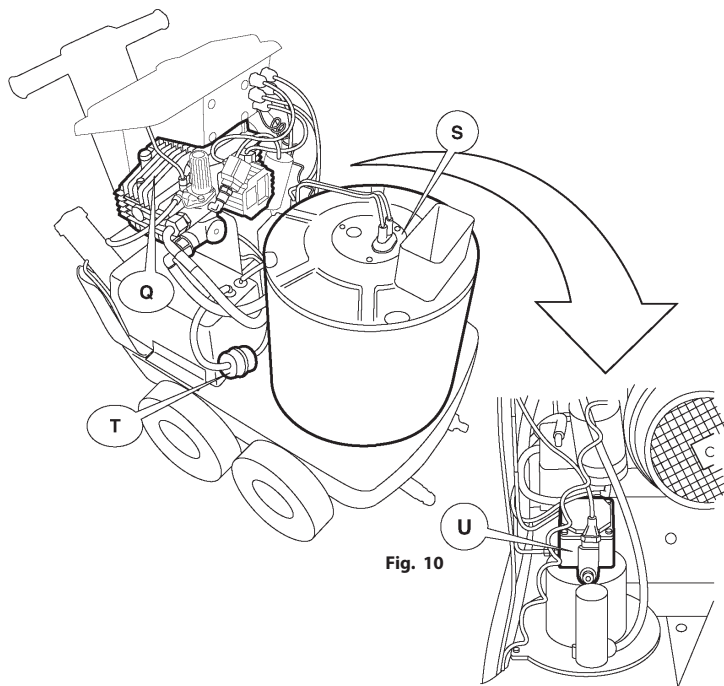


Fig. 10

13. Pulizia della serpentina interna

Diluire 1 kg di prodotto disincrostante in un contenitore con 5 litri d'acqua. Chiudere il rubinetto (Fig. 11), introdurre nel contenitore il tubo di alimentazione dell'acqua e la lancia senza ugello.

Far funzionare la macchina con acqua fredda per 20 min. Collegare la macchina al rubinetto, far funzionare la macchina utilizzando la lancia senza ugello finché l'acqua non esce pulita, quindi rimontare l'ugello.



Fig. 11

14. Stoccaggio e trasporto

Stoccare gli accessori come previsto in fig. 12.

Trasportare la macchina come previsto in fig. 12.

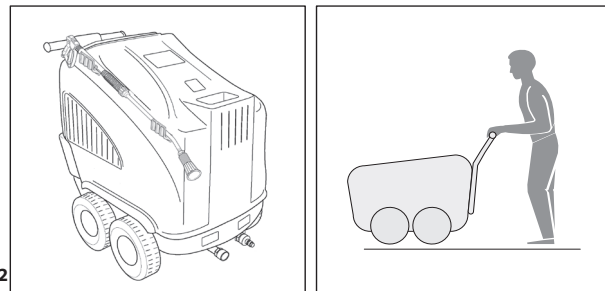


Fig. 12

15. Dichiarazione di conformità CE

Noi di Annovi Reverberi S.p.A., Modena, Italia, dichiariamo che la(e) seguente(i) macchina(e) AR BLUE CLEAN:

Denominazione della macchina Idropulitrice ad alta pressione

N. modello 5640 5670 5850 5870

Potenza assorbita kW 2,4 2,5 3 5

è(sono) conforme(i) alle seguenti direttive europee:

2006/42/CE, 2014/35/UE, 2011/65/UE, 2012/19/UE, 2014/30/UE, 2000/14/CE (D. Lgs. 262/2002), 97/23/CE

ed è(sono) prodotta(e) nel rispetto delle seguenti norme e dei seguenti documenti standardizzati: EN 60335-1; EN 60335-2-79; EN 55014-1; EN 55014-2; EN 61000-3-2; EN 61000-3-3; EN 61000-3-11; EN 60704-1; EN 62233; EN 50581

Nome e indirizzo della persona incaricata di rilasciare il fascicolo tecnico: Stefano Reverberi / AR Managing Director

Via ML King, 3 - 41122 Modena, Italia

La procedura di valutazione della conformità richiesta dalla direttiva 2000/14/CE è stata eseguita in osservanza all'Allegato V

N. modello 5640 5670 5850 5870

Livello di potenza sonora misurato dB (A): 89 89 89 89

Livello di potenza sonora garantito dB (A): 90 90 90 90

Data: 20.04.2016

MODENA (I)

Stefano Reverberi



Managing Director

16. Cause e rimedi

PROBLEMA	CAUSA	RIMEDIO
L'ACQUA NON ESCE	Filtro dell'acqua sporco Valvole di alimentazione bloccate Ugello della lancia otturato	Pulire o sostituire Controllare Pulire
PRESSIONE DEBOLE O IRREGOLARE	La valvola del detergente è aperta e aspira aria Alimentazione idrica insufficiente La pompa aspira aria Valvole usurate Ugello usurato/non idoneo Guarnizioni usurate Temperatura dell'acqua eccessiva Serpentina Aspirazione aria eccessiva	Controllare Controllare la portata Controllare Sostituire Sostituire Sostituire Controllare Disincrostare Controllare
IL BRUCIATORE NON SI ACCENDE	Filtro carburante sporco Filtro pompa carburante sporco Ugello bruciatore sporco Termostato difettoso Elettrovalvola rotta/bloccata Scintilla elettrodi insufficiente Giunto pompa motore usurato Tensione assente/insufficiente Aspirazione aria	Controllare Sostituire Pulire o sostituire Sostituire Sostituire Sostituire Sostituire Controllare Controllare
MACCHINA RUMOROSA	Valvole usurate/sporche/bloccate Temperatura dell'acqua eccessiva	Controllare i tubi di alimentazione Ridurre la temperatura
PRESENZA DI ACQUA NELL'OLIO	Anelli olio/acqua usurati Elevata percentuale di umidità dell'aria	Pulire o sostituire Controllare

16. Cause e rimedi

PROBLEMA	CAUSA	RIMEDIO
PERDITA D'OLIO DALLA TESTATA	OR del sistema di tenuta usurati	Sostituire
IL MOTORE NON PARTE PREMENDO L'INTERRUTTORE	Problema al dispositivo Total Stop	Consultare un Centro di Assistenza Tecnica autorizzato
IL MOTORE SI FERMA IMPROVVISAMENTE	Intervento della protezione termica	Attendere 2-3 minuti prima di rifare l'avviamento.

17. Dichiarazione

Non smaltire i componenti elettrici assieme ai rifiuti domestici! In osservanza della direttiva europea 2012/19/UE concernente i rifiuti di apparecchiature elettriche ed elettroniche (RAEE) e della sua implementazione in conformità alle leggi nazionali, i componenti elettrici che hanno raggiunto il termine della loro vita utile devono essere raccolti a parte e conferiti a una struttura di riciclaggio ecocompatibile.



18. Garanzia

La validità della garanzia è regolamentata dalle normative vigenti nel paese in cui il prodotto viene commercializzato (salvo diverse indicazioni del produttore).

Se il prodotto risulta difettoso per qualità del materiale, della costruzione o per mancata conformità durante il periodo di validità della garanzia il fabbricante garantisce la sostituzione delle parti difettose, provvede alla riparazione dei prodotti se ragionevolmente usurati oppure alla loro sostituzione.

La garanzia non copre componenti soggetti a normale usura (valvola, pistone, guarnizione acqua, guarnizione olio, molle, anelli OR, accessori come tubo, pistola, spazzole, ruote, ecc.);

La garanzia non copre difetti causati da o risultati da:

- uso scorretto, uso non ammesso, negligenza,
- uso professionale o noleggio, qualora il prodotto sia stato venduto per uso domestico,
- mancata osservazione delle norme di manutenzione previste nell'apposito libretto,
- riparazioni eseguite da personale o centri non autorizzati,
- impiego di ricambi o accessori non originali,
- danni causati dal trasporto, da oggetti o sostanze estranee, sinistro,
- problemi di immagazzinaggio o stoccaggio.

Per attivare la garanzia è necessario esibire la prova d'acquisto.

Per assistenza, contattare il punto vendita dove è stato fatto l'acquisto.

Manufactured and distributed by: Annovi Reverberi S.p.A.
Via M.L. King 3
41122 Modena (Italy)
www.annovireverberi.it