



DAEWOO
POWER PRODUCTS

DAJS 400
Fierăstrău alternativ



MANUAL DE UTILIZARE

www.daewoopowerproducts.com

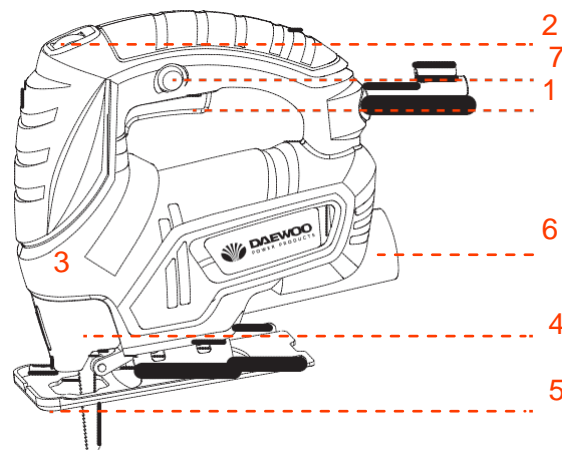
Produs sub licența Daewoo International Corporation, Coreea

CUPRINS

1. PIESE	2
2. INSTRUCȚIUNI PRIVIND SIGURANȚA.....	2
3. STRUCTURĂ ȘI UTILIZĂRI.....	4
4. INSTRUCȚIUNI DE UTILIZARE.....	4
5. ÎNTREȚINERE ȘI LUBRIFIERE.....	5
6. SPECIFICAȚII TEHNICE.....	6
6. VEDERE EXPLODATĂ ȘI LISTĂ DE PIESE.....	6
GARANȚIE.....	8

1. PIESE

1. Comutator declanșator
2. Disc-selector viteză variabilă
3. Apărătoare de protecție
4. Port-pânză
5. Talpă
6. Conector extracție praf
7. Buton de blocare declanșator



AVERTISMENT! CÂND FOLOSIȚI UNELTE ELECTRICE, URMAȚI CU STRICTEȚE TOATE INSTRUCȚIUNILE PRIVIND SIGURANȚA PENTRU A EVITA PERICOLUL DE INCENDIU, PERICOLUL DE ȘOCURI ELECTRICE ȘI VĂTĂMĂRILE CORPORALE. ÎNAINTE DE UTILIZAREA FIERĂSTRĂULUI ALTERNATIV, CITIȚI ACEST MANUAL CU ATENȚIE ȘI PĂSTRAȚI-L PENTRU UTILIZARE VIITOARE.

2. INSTRUCȚIUNI GENERALE PRIVIND SIGURANȚA

1. Păstrați zona de lucru curată și ordonată.
 - Locurile de muncă dezordonate reprezintă un pericol potențial de vătămări corporale.
2. Acordați atenție condițiilor prezente în jurul zonei de lucru.
 - Nu utilizați niciodată unelte electrice în locuri umede sau ude. Nu expuneți niciodată uneltele electrice în ploaie. Zona de lucru trebuie să fie iluminată corespunzător. Trebuie să nu existe niciun lichid sau gaz inflamabil în vecinătatea zonei de lucru.
3. Atenție la șocuri electrice.
 - Nu atingeți elementele metalice legate la pământ, precum conducte, radiatoare, frigidere etc. cât timp utilizați unelte electrice.
4. Păstrați copiii sau persoanele neautorizate la distanță de zona de lucru.
 - Copiilor nu trebuie să li se permită să atingă unealta electrică sau cablul electric. Nu trebuie să se permită niciunui trecător să staționeze în zona de lucru.
5. Uneltele electrice neutilizate trebuie depozitate corespunzător.
 - Când nu sunt utilizate, uneltele electrice trebuie depozitate într-un loc uscat și încuiat.
6. Uneltele electrice nu trebuie suprasolicitate.
 - Lucrarea va fi executată mai eficient când uneltele sunt utilizate potrivit caracteristicilor lor de capacitate. Evitați suprasolicitarea inutilă care poate fi nocivă pentru utilizator și afectează negativ funcționarea mașinii.
7. Selectați întotdeauna o unealtă adecvată pentru lucrare.
 - Nu încercați să utilizați o unealtă mică și un accesoriu necorespunzător pentru o lucrare care necesită o unealtă pentru regim greu de lucru.
- Uneltele nu trebuie utilizate să execute lucrări pentru care nu au fost proiectate.
8. Asigurați-vă că sunteți îmbrăcați corespunzător în timpul lucrului.
 - Nu purtați haine largi sau orice bijuterii. Se pot prinde în piesele mobile ale uneltei electrice.
 - Se recomandă purtarea de mănuși din cauciuc și bocanci antiderapanți când utilizați unelte electrice la exterior. Părul lung trebuie îndesat sub echipamentul pentru cap.
9. Folosiți ochelari de protecție.
 - Folosiți întotdeauna ochelari de protecție sau de siguranță când lucrați. Dacă operarea uneltei produce praf, folosiți și o mască de praf.

10. Cablul electric nu trebuie întins excesiv.

- Nu duceți niciodată uneltele electrice prin ținerea de cablul electric sau nu le scoateți din priză trăgând de cablu. Păstrați cablul electric ferit de căldură, ulei și muchii ascuțite.

11. Mențineți o poziție fermă a picioarelor pe sol, stabilă și sigură, în timpul lucrului.

- Păstrați-vă echilibrul stând cu picioarele depărtate.

12. Aveți grijă de unealta electrică.

- Sculele așchietoare trebuie să fie întotdeauna ascuțite și curate. Aceasta va asigura o performanță sigură și eficientă. Urmați instrucțiunile legate de lubrifiere și schimbarea accesoriilor. Cablul electric trebuie verificat periodic și trebuie înlocuit în cazul depistării oricăror deteriorări. Mânerele uneltei trebuie păstrate uscate, curate, fără nicio urmă de ulei sau unsoare.

13. În timpul operațiilor de întreținere sau la schimbarea accesoriilor, unealta electrică trebuie deconectată de la sursa de alimentare electrică.

14. Înainte de a proceda cu operațiile de întreținere sau înlocuirea accesoriilor, cum sunt discurile, uneltele electrice trebuie deconectate de la sursa de alimentare electrică.

15. Scoateți toate cheile și instrumentele de reglare.

- Faceți-vă un obicei din a verifica dacă toate cheile de reglare și celelalte elemente auxiliare au fost scoase înainte de punerea în funcțiune a unei unelte electrice.

16. Evitați pornirea accidentală a uneltei electrice.

- Nu duceți niciodată uneltele electrice conectate la o sursă de alimentare electrică ținând degetul pe comutatorul declanșator. Înainte de a băga ștecărul cablului electric în priză, asigurați-vă că aveți comutatorul declanșator în poziția de oprit.

17. Folosirea de prelungitoare electrice.

- Dacă este necesară utilizarea unui prelungitor electric, verificați dacă diametrul prelungitorului este egal cu sau mai mare decât cel necesar pentru puterea de intrare nominală a uneltei electrice.

18. Dați dovadă de precauție.

- Acordați atenție lucrării. Dați dovadă de simț practic. Nu utilizați niciodată unelte electrice când sunteți oboseți.

19. Verificați starea uneltei electrice.

- Înainte de utilizarea unei unelte electrice, inspectați cu atenție apărătoarea sau alte piese supuse deteriorării pentru a vedea dacă pot funcționa cum trebuie. Trebuie de asemenea să verificați dacă piesele mobile sunt în poziția corectă, dacă nu există fricțiune și dacă toate sunt prinse corespunzător. Orice elemente avariate ale uneltelor electrice trebuie reparate corespunzător sau înlocuite de o persoană calificată. Declanșatoarele/comutatoarele deteriorate trebuie înlocuite de o persoană calificată. Nu utilizați niciodată uneltele electrice dacă comutatorul declanșator nu funcționează corespunzător.

20. Verificați tensiunea de alimentare.

- Uneltele electrice nu trebuie conectate la o sursă de alimentare electrică înainte de a verifica dacă tensiunea de alimentare corespunde valorii de tensiune de pe plăcuța cu valori nominale a uneltei electrice.

21. Piese de schimb.

- Folosirea unor piese sau accesorii necorespunzătoare, altele decât cele recomandate, poate conduce la vătămări corporale.

22. Duceți întotdeauna unealta electrică la reparat de către o persoană calificată.

- Unealta electrică a fost fabricată în conformitate cu reglementările corespunzătoare privind siguranța. Numai o persoană calificată poate repara uneltele electrice. Reparațiile neautorizate pot fi periculoase pentru utilizator.

INSTRUCȚIUNI SUPLIMENTARE PRIVIND SIGURANȚA PENTRU UTILIZAREA UNUI FIERĂSTRĂU ALTERNATIV

La montarea sau înlocuirea pânzelor, urmați întotdeauna cu strictețe manualul de instrucțiuni al fierăstrăului alternativ.

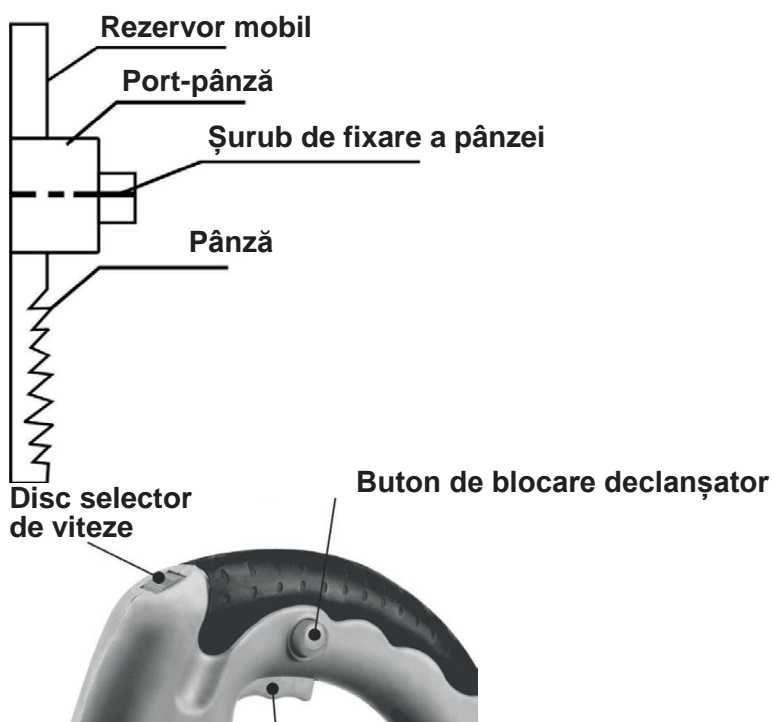
Folosiți numai pânze în stare bună de funcționare. Întreaga suprafață a tălpii fierăstrăului alternativ trebuie să fie întotdeauna în contact cu piesa de prelucrat. Nu aplicați niciodată pe fierăstrăul alternativ o presiune care poate să îi reducă viteza de funcționare. Înainte de lăsarea deoparte a unui fierăstrău alternativ, opriți-l întotdeauna din declanșator. Când nu este utilizat, fierăstrăul alternativ trebuie întotdeauna deconectat de la sursa de alimentare electrică. Înainte de curățarea fierăstrăului sau

schimbarea pânzei, deconectați-l întotdeauna de la sursa de alimentare electrică. Fierăstrăul alternativ este o unealtă de mână și nu trebuie niciodată montat în poziție inversă și utilizat ca banc de debitare la fierăstrău.

3. STRUCTURĂ ȘI APLICAȚII

Fierăstrăul alternativ cu mâner superior este o unealtă electrică manuală, cu izolație dublă, de Clasa II. Este acționat de un motor comutator monofazat. Unelte electrice de acest tip sunt larg utilizate la tăiat lemn și materiale similare lemnului, mase plastice și metale. Fierăstrăul alternativ oferă posibilitatea mișcării orbitale a pânzei, cu reglarea vitezei (4 poziții). De asemenea, viteza de mișcare alternativă este reglabilă.

MONTAREA PÂNZELOR



Declanșator

4. INSTRUCȚIUNI DE UTILIZARE

Înainte de conectarea fierăstrăului alternativ la o sursă de alimentare electrică, asigurați-vă întotdeauna că tensiunea de alimentare corespunde tensiunii nominale de pe plăcuța cu valori nominale a fierăstrăului! Fierăstrăul alternativ este pus în funcțiune prin apăsarea comutatorului declanșator. Declanșatorul poate fi ținut în poziția de pornit prin apăsarea butonului de blocare al declanșatorului. Pentru oprirea uneltei electrice, apăsați din nou și eliberați declanșatorul.

Reglarea vitezei fierăstrăului alternativ

Viteza de rotație a fierăstrăului alternativ este reglată prin rotirea discului selector de comandă a vitezei în poziția dorită. Permite reglarea vitezei de funcționare a uneltei electrice la tipul materialului de prelucrat. Pentru creșterea vitezei, rotiți discul selector înainte, pentru reducerea vitezei de funcționare a fierăstrăului - rotiți-l înapoi. Cu cât este mai mare numărul care apare pe circumferința discului selector, cu atât va fi mai mare viteza de tăiere a fierăstrăului alternativ.

Reglarea tălpii pentru tăieturi înclinate

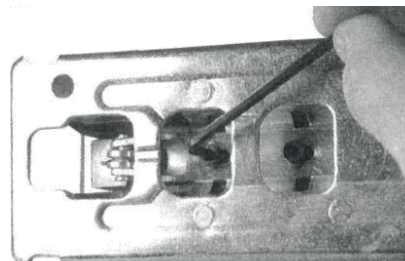
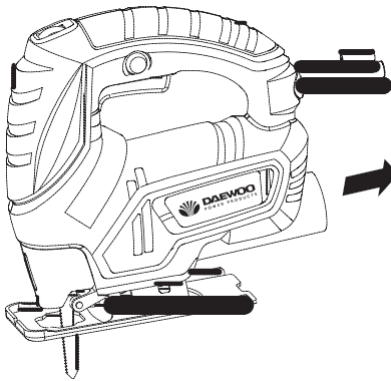


Fig. 4

Deconectați unealta electrică de la sursa de alimentare electrică. Ridicați apărătoarea și folosiți cheia imbus pentru slăbirea șuruburilor de pe talpa fierăstrăului alternativ. Deplasați placa tălpii în spate și reglați-o în unghiul dorit, în funcție de scară. Deplasați talpa înainte și asigurați-o în șuruburi. Scara ajută la înclinarea tălpii în unghiul dorit, și anume 00, 150, 300 sau 450. După ce ați terminat reglajul, rețineți că trebuie să puneți la loc cheia imbus, acolo unde o țineți de obicei.

Extracția prafului



Așezați pânza pe linia de tăiere intenționată. Pentru facilitarea îndepărtării prafului de pe suprafața de lucru, fierăstrăul alternativ este prevăzut cu un sistem de suflare a prafului, de la sine, pentru curățarea suprafeței aflate la tăiere. În plus, este posibilă conectarea unei țevi de aspirator la portul de îndepărtare a prafului aflat în partea din spate a fierăstrăului alternativ. Sistemul de suflare a prafului lucrează mai eficient cu apărătoarea de protecție a fierăstrăului alternativ coborâtă.

LINII DIRECTOARE DE UTILIZARE A FIERĂSTRĂULUI ALTERNATIV

Dat găuri

Pânza fierăstrăului poate fi inserată direct în lucrare, fără a mai da o gaură în prealabil, evitând astfel nevoia de a utiliza o unealtă electrică suplimentară. Mai întâi, măsurați cu acuratețe și marcați locul în care intenționați să începeți tăierea. Apoi înclinați fierăstrăul astfel încât muchia rotunjită a tălpii să se sprijine pe suprafața de lucru, dar pânza să nu o atingă încă. Puneți în funcțiune fierăstrăul alternativ și deplasați marginea pânzei înspre punctul marcat. Coborâți treptat marginea din spate a tălpii împingând în același timp pânza în punctul dorit de pe piesa de prelucrat. Când executați aceste operații, nu mișcați fierăstrăul alternativ înainte până ce lama nu a intrat complet în material și talpa uneltei nu face contact complet cu suprafața de lucru. Alternativ, puteți începe prin a da o gaură cu un diametru de 12 mm, de la care să începeți să tăiați.

5. ÎNTREȚINERE ȘI LUBRIFIERE

Fierăstrăul alternativ este în mod normal o unealtă care nu necesită întreținere. Cu toate acestea, se recomandă lubrifierea periodică a rolei de ghidare a pânzei. O picătură de ulei aplicată în acel punct va prelungi durata de viață a rolei. Când periile din carbon s-au uzat (până la o înălțime de circa 4 mm), înlocuiți-le pe amândouă. Pentru o fiabilitate garantată a uneltei electrice, aranjați executarea tuturor lucrărilor de întreținere și de service de către o persoană calificată.

6. SPECIFICAȚII TEHNICE

Tensiune: 230 V

Frecvență: 50 Hz

Putere: 400 W

Viteză la sarcină nulă: 500-3000 rpm

Adâncime max de tăiere: lemn: 55 mm

oțel: 6 mm

Nivel de presiune acustică: $L_p = 95,0$ dB(A), conform PN-EN-50144-1.

Nivel de putere acustică: $L_w = 106,0$ dB(A), conform PN-EN-50144-1.

Nivel de vibrații: 4,48 m/s².

Acest produs întrunește cerințele standardului PN-EN-55014 referitoare la interferențele electromagnetice. Echipamentele electrice uzate nu trebuie tratate ca deșeuri menajere normale. Acolo unde sunt disponibile servicii adecvate - trebuie reciclate. Contactați administrația locală sau agentul de vânzări pentru consultanță privind colectarea și eliminarea deșeurilor de echipamente electrice uzate.

7. VEDERE EXPLODATĂ ȘI LISTĂ DE PIESE

Nr.

01 Șurub

02 Suport pânză

03 Bază

04 Piuliță

05 Cutie stânga

06 Acoperitoare de protecție

07 Suport tchet

08 Pâslă

09 Bară de balansare

10 Parte frontală a pânzei

11 Șurub

12 Întrerupător

13 Controler viteză variabilă

14 Tijă tchet

15 Roată de viteză mare

16 Suport central

17 Lagăre cu șanț adânc

18 Rotor

19 Cablu de tensionare

20 Șurub

21 Cutie perie de carbon

22 Perie de carbon

23 Lagăre cu șanț adânc

24 Stator

25 Gură de evacuare praf

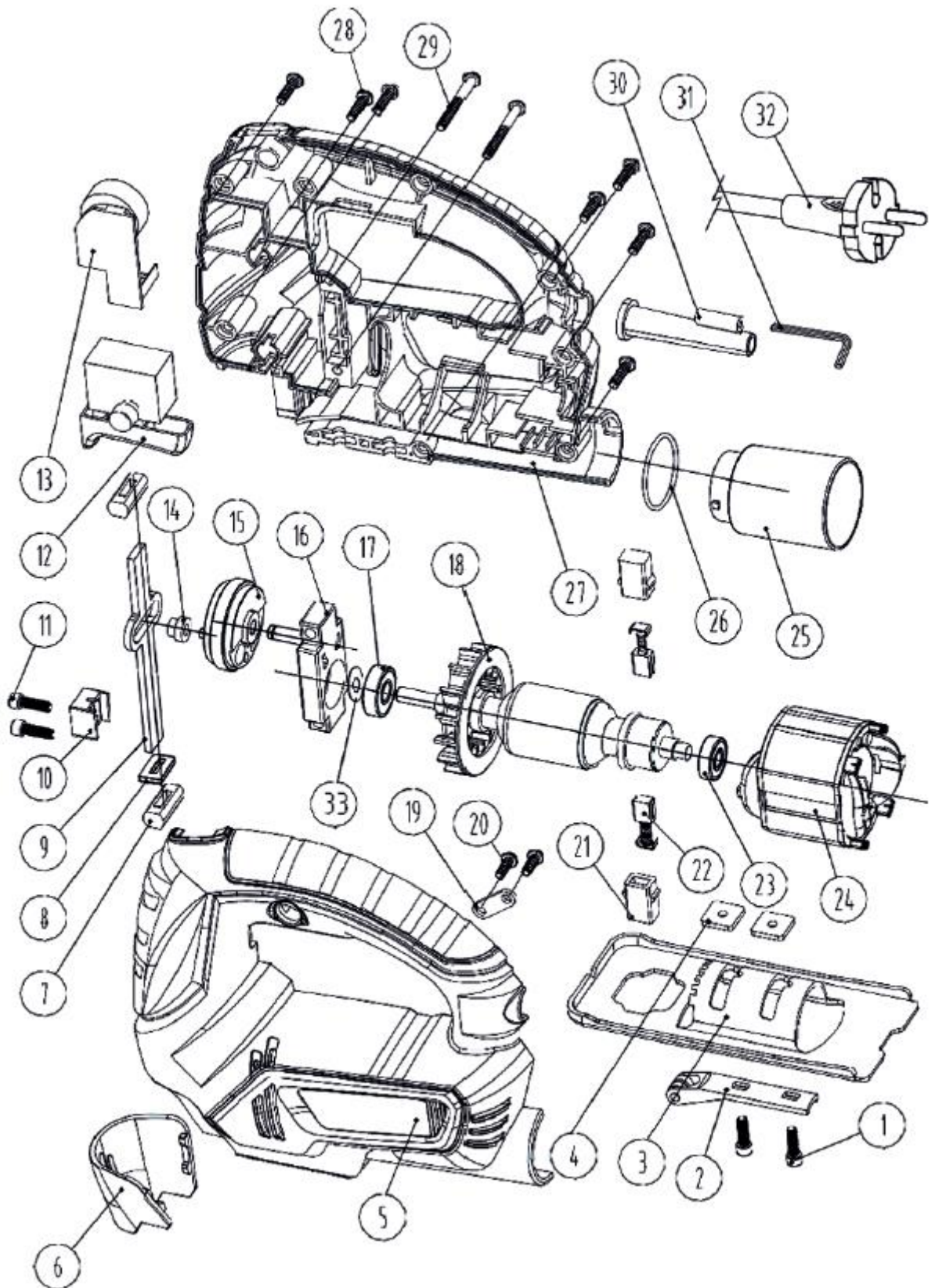
26 Inel de cauciuc

27 Cutie dreapta

28 Șurub



- 29 Şurub
- 30 Blindaj de cablu
- 31 Cheie imbus
- 32 Cablu
- 33 Şaibă



CARD DE GARANȚIE

<input type="text"/>	<input type="text"/>
Model de produs	Data vânzării
<input type="text"/>	<input type="text"/>
Număr de serie	Companie
<input type="text"/>	<input type="text"/>
Nume de utilizator	Semnătura clientului

Produsul este într-o stare bună de funcționare și este complet. Citiți și agreeați termenii de garanție.

GARANȚIE

Perioada de garanție începe de la data vânzării produsului și acoperă 1 an pentru toate produsele electrice.

În perioada de garanție, avariile libere produse prin defecte admise din cauza utilizării de materiale de proastă calitate în producție și a manoperei producătorului sunt înlăturate. Garanția intră în vigoare numai când cardul de garanție și cupoanele decupabile sunt completate corespunzător. Produsul este acceptat pentru reparații în formă pură și complet integral.

GARANȚIA NU ACOPERĂ

- Deteriorările mecanice (fisuri, așchieri etc.) și daunele produse prin expunere la medii agresive, corpuri străine la interiorul unității și în gurile de aerisire, precum și avarii apărute ca rezultat al depozitării necorespunzătoare (coroziunea pieselor metalice);
- Avarii produse prin suprasolicitarea sau utilizarea necorespunzătoare a produsului, utilizarea produsului în alte scopuri. Un semn clar de suprasolicitare a produselor constă în topirea sau decolorarea pieselor din cauza temperaturilor ridicate, defectarea simultană a două sau mai multe noduri, rupturi pe suprafețele cilindrului și pistonului sau distrugerea segmentelor pistonului. De asemenea, garanția nu acoperă avarierea regulatorului de tensiune automat din cauza utilizării incorecte;
- Avarierea produsă prin colmatarea sistemelor de combustibil și de răcire;
- Piese supuse uzurii (perii din carbon, curele, garnituri de cauciuc, garnituri de etanșare pentru ulei, amortizoare de șocuri, arcuri, ambreiaje, bujii, tobe de eșapament,

duze, pulii, ghidaje de role, cabluri, demaror cu sfoară, mandrine, bușe elastice, baterii detașabile, filtre și elemente de siguranță, unsoare, dispozitive detașabile, echipamente, burghie etc.);

- Cabluri electrice cu deteriorări mecanice și termice;
- Produse deschise sau reparate de un centru de service neautorizat.
- Prevenție, produse de întreținere (curățare, spălare, lubrifiere etc.), instalarea și configurarea produsului;
- Produse supuse uzurii în mod normal (fracțiuni de producție);
- Avarii produse prin utilizarea produsului pentru nevoi legate de activități comerciale;
- Card de garanție necompletat sau fără sigiliul (ștampila) Vânzătorului;
- Absența semnăturii titularului pe cardul de garanție.

**DAEWOO****DAEWOO****DAEWOO**

Produs _____

Produs _____

Produs _____

Model _____

Model _____

Model _____

Companie _____

Companie _____

Companie _____

Data _____

Data _____

Data _____

vânzării _____

vânzării _____

vânzării _____



DAEWOO
POWER PRODUCTS

www.daewoopowerproducts.com

Produs sub licența Daewoo International Corporation, Coreea